



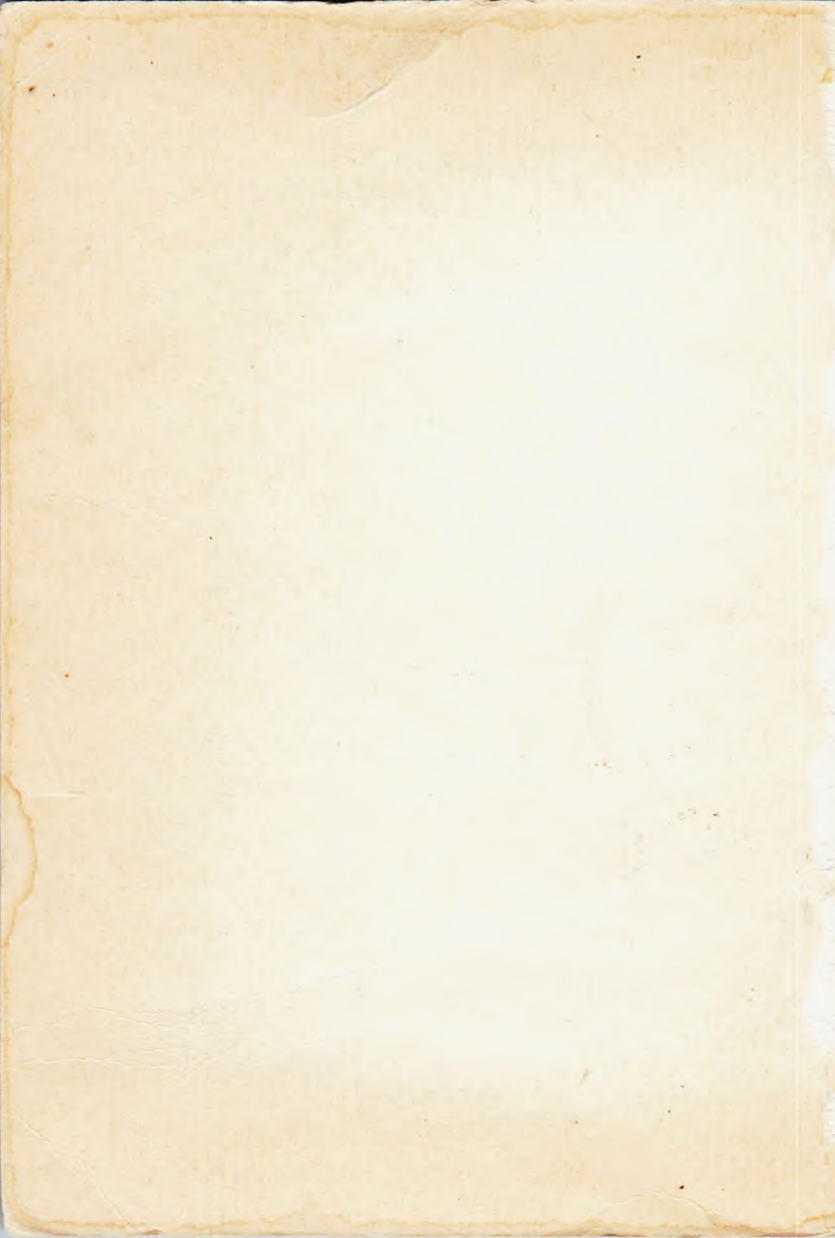
А. М. КУРСКОУ

МЛЕКАКОРМЯЧЫЯ



Мінск
«Народная асвета»

1984





Наша прырода

А. М. КУРСКОЎ

МЛЕКАКОРМЯЧЫЯ

МІНСК
«НАРОДНАЯ АСВЕТА»
1984

ББК 74.264.7
К 93
УДК 599(07.07)

З М Е С Т

Млекакормячыя ў прыродзе і народнай гаспадарцы	3
Важнейшыя прадстаўнікі млекакормячых	6
Літаратура	110
Прадметны паказальнік	111

Курскоў А. М.

К 93 Млекакормячыя.— Мн.: Нар. асвета, 1984.—
112 с., іл.— (Наша прырода).
50 к.

Дапаможнік з каляровымі табліцамі і тэкстамі да іх знаёміць
чытача з найбольш характэрнымі асаблівасцямі і гаспадарчым зна-
чэннем млекакормячых, якія жывуць на тэрыторыі БССР.

Адрасуецца настаўнікам біялогіі.— Спіс літ.: с. 110 (10 назв.).

К 4306010000—074 139—81
М 303(05)—84

ББК 74.264.7
596.5

© Выдавецтва «Народная асвета», 1984.

МЛЕКАКОРМЯЧЫЯ Ў ПРЫРОДЗЕ І НАРОДНАЙ ГАСПАДАРЦЫ

У свеце — да 6000 відаў млекакормячых, у Савецкім Саюзе — да 350, на тэрыторыі Беларусі — 74 віды.

Размеркаванне млекакормячых на тэрыторыі Беларусі абумоўлена ландшафтна-геаграфічнымі асаблівасцямі. Некаторыя віды (вавёрка, заяц, лісіца і інш.) сустракаюцца ўсюды. Іншыя (норка, андатра, выдра) жывуць пераважна па берагах рэк, азёр. Гэта паўводныя віды.

Сярод млекакормячых ёсць аселыя віды і мігранты.

Больш як трэць тэрыторыі Беларусі пакрыта лясамі, дзе жывуць розныя зьяры. Тут яны хаваюцца ад ворагаў, робяць норы, логавы і гнёзды, выкарыстоўваюць для корму раслінныя і жывёльныя рэсурсы лесу. Яны з'яўляюцца часткай ляснога біяцэнозу і, натуральна, аказваюць вялікі ўплыў на жыццё лесу. Уздел млекакормячых у біяцэнозе абумоўлены іх спосабам жыцця і ўплывам гэтага працэсу на навакольнае асяроддзе. Уплыў можа выяўляцца, напрыклад, у знішчэнні насення і пладоў дрэўна-куставых і травяніста-кусцікавых раслін, у механічным пашкоджанні дрэў, кустоў, наземнага покрыва, у пераносе насення на адлегласць, знішчэнні шкодных і карысных жывёл і ў шмат якіх іншых адносінах. Вя-

лікае значэнне маюць жывёлы — спажыўцы пладоў і насення ў стварэнні і ўзнаўленні лясных цэнозаў.

Сярод млекакормячых ёсць паляўніча-прамысловыя зьяры, а таксама жывёлы, якія знішчаюць шкодных насякомых і тым самым выконваюць станюўчую ролю ў біялагічнай барацьбе са шкоднікамі саду, лесу, агароду.

Паляўнічая гаспадарка Беларусі — галіна народнай гаспадаркі, дзе рацыянальна выкарыстоўваюцца рэсурсы паляўнічай фауны. Штогод у рэспубліцы нарыхтоўваецца амаль на 0,5 млн. рублёў шкурак каштоўных пушных зьяроў і мяса дзікіх капытных жывёл. Вялікая ўвага пры гэтым надаецца ахове жывёльнага свету. Пытанні аховы прыроды і рацыянальнага выкарыстання прыродных рэсурсаў узнімаюцца ў паставах ЦК КПБ і Савета Міністраў БССР, абмяркоўваюцца на сесіях Вярхоўнага Савета БССР. У рэспубліцы створаны спецыяльны ўрадавы орган — Дзяржаўны камітэт па ахове прыроды, які вырашае праблемы па ахове і выкарыстанню прыродных багаццяў. Акадэмія навук БССР, дзяржаўныя універсітэты і іншыя навуковыя ўстановы і ВНУ рэспублікі праводзяць вялікую работу па прыродаахоўнай тэматыцы. Здзейснены першы этап даследавання жывёльнага свету рэспублікі — завершана вивучэнне складу фауны Беларусі. Цяпер усё большае значэнне маюць даследаванні па вивучэнню экалогіі млекакормячых, іх ролі ў біягеаэнозе, заканамернасцей узаемаадносін карысных і шкодных жывёл, бо праблема біялагічных метадаў аховы сельскай і лясной гаспадаркі цесна звязана з аховай навакольнага асяроддзя і рацыянальным выкарыстаннем прыродных рэсурсаў.

У Беларусі існуюць два запаведнікі — Бярэзінскі і Прыпяцкі, дзяржаўная запаведна-паляўнічая гаспадарка «Белавежская пушча» і звыш 50 заказнікаў: ландшафтных, гідралагічных, паляўнічых, батанічных, журавінных і мемарыяльных.

Створана Чырвоная кніга Беларускай ССР, у якую ўнесена 80 відаў жывёл і 85 відаў раслін, што знаходзяцца пад пагрозай знікнення.

Чырвоная кніга Беларускай ССР — гэта праграма правядзення вялікага комплексу прыродаахоўных мерапрыемстваў; арганізацыя запаведнікаў, заказнікаў, нацыянальных паркаў; распрацоўка заканадаўчых актаў і шырокіх навукова абгрунтаваных праграм па ахове фауны і флоры рэспублікі; папулярызацыя аховы рэдкіх жывёл і раслін.

Ахова млекакормячых — важная дзяржаўная задача, яе мэта — вярнуць гаспадарча-каштоўныя віды дзікіх млекакормячых у разрад рэсурсаў народнай гаспадаркі.

ВАЖНЕЙШЫЯ ПРАДСТАЎНІКІ МЛЕКАКОРМЯЧЫХ

ТАБЛІЦА 1

Вожык звычайны — *Eginaceus europaeus* L

Звярок масай да 1 кг. Даўжыня цела каля 30 см, ногі кароткія. Галава невялікая, заканчваецца завостранай мордачкай. Чорныя маленькія вочы бачаць дрэнна, затое слых і нюх развіты вельмі добра. Адзіны звярок нашых лясоў з калючай «бранёй». Да 8 тыс. вострых іголак на спіне і баках.

Корміцца насякомымі, іх лічынкамі, дажджавымі чарвямі, смаўжамі, мышападобнымі грызунамі, лягушкамі, змеямі (і ядавітымі) пераважна ноччу. Іншы раз з'ядае птушанят і яйцы ў гнёздах на зямлі. Любіць суніцы, жалуды, сакавітыя расліны. Восенню залягае ў неглыбокай нары сярод густога хмызняку, пад кучай ламачча, у спячку. У сакавіку—красавіку прачынаецца, і праз 40—45 дзён самка нараджае 3—5 сляпых і голых бялёсага колеру дзіцянят. З маленькіх бугаркоў на іх спіне ў першыя суткі вырастаюць мяккія белыя рагавыя іголкі. У жніўні маладыя вожыкі пакідаюць бацькоў і ў наступным годзе могуць самі даваць патомства.

Добра арыентуецца на мясцовасці. Працягласць жыцця да 6 гадоў.

Прыносіць вялікую карысць, з'ядае насякомых і іх лічынак, большасць з якіх — шкоднікі лясной і сельскай гаспадаркі.

Селіцца ў лісцевых і змешаных лясах з падлескам, на высечках, у агародах, садах.



ТАБЛІЦА 2

Крот — *Talpa europaea* L

Даўжыня цела 12—16 см, хваста 2—3 см, маса 55—92 г. Поўсць аксаміцістая, мяккая. Жыве пад зямлёй. Бачыць дрэнна, адрознівае толькі святло ад цемры. Вонкавых вушэй няма, слыхавыя адтуліны прыкрыты складкамі скуры. Пярэднія лапы кароткія, магутныя, з вывернутымі шырокімі далонямі, прыстасаваныя для рыцця падземных хадоў, працягласць якіх іншы раз дасягае 2 км.

Насякомаедная жывёла. Корміцца дажджавымі чарвямі, драцнікамі, кукалкамі і лічынкамі разнастайных насякомых, жукоў-шчаўкуноў, даўганосікаў, хрушчоў і інш. Колькасць ежы можа перавышаць масу цела. Актыўны і зімой.

Цяжарнасць 40 дзён. У маі—чэрвені самка нараджае 5—7 голых і сляпых дзіцянят. Праз месяц яны становяцца самастойнымі. Акальцованых кротоў праз 20 гдзін адлоўлівалі за 700—800 м ад месца выпуску.

Рыючы хады, парушае каранёвую сістэму раслін. Знішчаючы насякомых і іх лічынак, прыносіць пэўную карысць. Разрыхляючы глебу, павышае яе ўрадлівасць. Кратавіны ў лесе садзейнічаюць лесаўзнаўленню. Шкурка шырока выкарыстоўваецца ў пушна-футравай прамысловасці. За апошнія гады ў рэспубліцы нарыхтавана каля 17 млн. шкурак. Паляванне вясной у перыяд размнажэння забаронена.

Сустракаецца па ўсёй тэрыторыі рэспублікі. Селіцца ў змешаных лясах, на гарах, высечках, лясных узлесках, заліўных і сухадольных лугах, у парках, садах і агародах.



ТАБЛІЦА 3

Хахуля звычайная — *Desmana moschata* L.

Эндэмічны від, нідзе, акрамя нашай краіны, не жыве. Даўжыня цела да 22 см, хваста 18—20 см, ён амаль голы, лускаваты, сціснуты з бакоў. Выцягнутая галава заканчваецца рухомым хабатком. Заднія лапкі развіты значна мацней, чым пярэднія, маюць шырокія плавальныя перапонкі. Футра густое, бліскучае, са шчыльным і мяккім падшэрсткам.

Актыўная ноччу. Корміцца воднымі беспазваночнымі (насякомыя і іх лічынкі, чэрві, малюскі, смаўжы), воднымі раслінамі і іх карэнішчамі.

Цяжарныя самкі сустракаюцца вясной і восенню. Цяжарнасць 40—45 дзён. Звычайна самка нараджае да 5 дзіцянят. Ва ўзросце 1,5 месяца моладзь становіцца самастойнай.

Два стагоддзі назад была шырока распаўсюджана ў вадаёмах Беларусі. Спробы засяліць ёю поймы рэк Сожа (Чэрыкаўскі раён Магілёўскай вобласці) і Пцічы (Пухавіцкі раён Мінскай вобласці) у 1962—1963 гг. не мелі поспеху, хаця яе сустракалі ў нізоўях ракі Пцічы.

Трымаецца зарослых азёр, старых рэчышчаў, пратокаў рэчак. На берагах рые норы, уваход у якія знаходзіцца пад вадой.

Занесена ў Чырвоную кнігу Беларускай ССР.



ТАБЛИЦА 4

1. Буразубка сярэдняя — *Sorex macropygmaeus* Mill

Даўжыня цела 48—77 мм, хваста 35—45 мм, маса 5,0—7,5 г. Галава конусападобная, заканчваецца невялікім рухомым хабатком. Футра кароткае, аксаміцістае. Спіна карычневая, бруха шэрае з бураватым або рыжаватым адценнем. Хвост зверху карычневы, знізу белы або шараваты.

Сховішча будзе пад каранямі дрэў, у дуплах старых пнёў, у пакінутых норах грызуноў.

Гон (спарванне) у цёплую пару года. Цяжарнасць 20 дзён. У кожным прыплодзе 2—11 дзіцянят.

Корміцца чарвямі, мнаганожкамі, павукамі, насякомымі і іх лічынкамі, кукалкамі і насеннем лясных раслін.

Сустракаецца ўсюды, але не часта.

2. Буразубка малая — *Sorex minutus* L

Даўжыня цела 40—59 мм, хваста 35—50 мм, маса 3—5 г. Мордачка прадаўгаватая і заостраная. Вочкі і вушкі маленькія, іх амаль не відаць з футра. Футра знізу светлы, заканчваецца валасяным кутасікам. Футра кароткае, аксаміцістае. Поўсць карычневая з рознымі адценнямі, бакі святлейшыя за спіну. Брушка шаравата-белае.

Шарападобныя гнёзды будзе пад старымі пнямі, у каранях дрэў, пад кучамі галля.

Гон з мая па верасень. Цяжарнасць 20 дзён. Самка прыносіць 1—2 прыплоды ў сезон, па 4—12 дзіцянят.

Сустракаецца ўсюды.

3. Буразубка звычайная — *Sorex araneus* L

Даўжыня цела 60—90 мм, хваста 35—50 мм, маса 8—15 г. Цела цыліндрычнае, шыя кароткая, галава заканчваецца доўгім рухомым хабатком. Кароткае аксаміцістае футра ад цёмна-карычневага да чорнага колеру, брушка светла-шэрае.

У пустых каранях дрэў, у нежылых норах грызуноў будзе шарападобныя гнёзды.

Гон з сакавіка па верасень. Цяжарнасць 20 дзён. У кожным прыплодзе 4—10 дзіцянят.

Корміцца чарвямі, мнаганожкамі, павукамі, жукамі, вусенямі, насеннем, часам лягушкамі.



1



2



3

ТАВЛІЦА 5

1. Кутора звычайная — *Neomys fodiens* Pennant

Даўжыня цела 70—95 мм, хваста 60—74 мм, маса 10—17 г. Галава конусападобная, заканчваецца рухомым хабатком. Вочы добра прыкметны, а невялікія вушы схаваны ў валасяным покрыве. Футра роўнае, кароткае і аксаміцістае, зверху чорнае, знізу белае, не змочваецца вадой. На верхняй сківіцы 4 пракежжавыя зубы. Канцы амаль усіх зубоў цёмна-карычневыя. Выдатна плавае. Па баках ступняў і пальцаў ёсць аблямоўка са шчціністых валаскоў. Уздоўж сярэдзіны ніжняй часткі хваста — кіль з доўгіх валасоў, што таксама звязана з плаваннем.

Шарападобнае гняздо будзе ў норах, якія сама вельмі рэдка рые, часцей карыстаецца кратовымі, вадзянога пацука і нават андатры. Корміцца воднымі насякомымі, малюскамі, малькамі і ікрой рыб, жаб на працягу сутак. Асабліва актыўная ноччу. Зімой у спячку не ўпадае, а перасяляецца ў мясціны, дзе вадаёмы не замярзаюць.

Цяжарныя самкі сустракаюцца з красавіка па кастрычнік. Самка нараджае 4—14 дзіцянят.

Наносіць пэўную шкоду рыбагадоўлі, знішчаючы малькоў і ікру рыб.

Селіцца пераважна па берагах рэчак, у старых рэчышчах, лясных ручаях, азёрах, меліярацыйных каналах, на заліўных лугах, верхавых і нізінных балотах.

2. Кутора малая — *Neomys anomalus* Cabrera

Даўжыня цела 62—73 мм, хваста 47—48 мм. Галава конусападобная, заканчваецца рухомым хабатком. Цела пакрыта кароткім густым мяккім, аксаміцістым футрам, якое не намакае ў вадзе. Вочы абкружаны кароткімі валасамі і добра прыкметныя. Вушы амаль не выступаюць над футрам. Кіль на хвасце і аблямоўка з жорсткіх валасоў па баках пальцаў развіты слаба.

Добра плавае. Гнёзды робіць у норах кратоў, водных пацукоў, радзей пад пнямі і ў купінах. Корм здабывае ў вадзе, але з'ядае яго заўсёды на сушы. Корміцца воднымі насякомымі, малюскамі, малькамі і ікрой рыб. Размнажэнне не вывучана.

Сустракаецца вельмі рэдка і толькі на тэрыторыі Палесся.

Селіцца па берагах вадаёмаў, на заліўных лугах.



ТАБЛІЦА 6

1. Белазубка белабрухая — *Crocidura leucodon* Herm

Даўжыня цела 68—80 мм, хваста 28—37 мм. Мордачка выцягнутая, з доўгім рухомым хабатком. Вушы добра развітыя і прыкметна выступаюць з футравага покрыва. Каронкі зубоў белыя. Афарбоўка мяккага, аксаміцістага футра двухкаляровая: верх вохрыста-шэры ці буравата-шэры, бакі і ніз — белыя. Лінія паміж цёмнай афарбоўкай спіны і светлай брушка рэзкая, асабліва добра прыкметна ў зімовым футры.

Корміцца насякомымі і іх лічынкімі, кукалкамі, мнаганожкамі, павукамі і травой.

Размнажэнне вывучана недастаткова. Цяжарнасць каля 28 дзён. Самкі прыносяць некалькі прыплодаў у год, па 3—7 дзіцянят.

Гаспадарчага значэння не мае.

Вельмі рэдкая. Знойдзена адзінкамі на Палессі. Жыхарка палёў, змешаных лясоў з густым падлескам, парослых высечак і гараў. Селіцца ў кустах па берагах вадаёмаў.

2. Белазубка малая — *Crocidura suaveolens* Pall

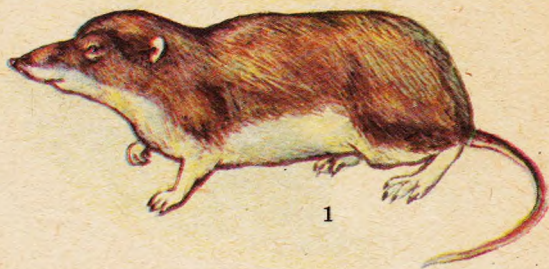
Даўжыня цела 50—70 мм, хваста 25—34 мм. Хвост адносна тонкі, пакрыты кароткімі валасамі і дробнай лускай. Мордачка выцягнутая ў доўгі рухомы хабаток. Вушы прыкметна выступаюць з футравага покрыва. Каронкі зубоў белыя. Спіна і бакі вохрыста-шэрыя, буравата-шэрыя або шэрыя, ніз белы або шэра-белы. Футра кароткае, мяккае, аксаміцістае. Лініі паміж афарбоўкай спіны, бакоў і брушка невыразныя.

Корміцца дробнымі беспазваночнымі, пераважна насякомымі.

Размнажэнне вывучана недастаткова. Цяжарныя самкі сустракаюцца ў вясенне-летні перыяд. Цяжарнасць да 4 тыдняў. Самка нараджае 5—10 дзіцянят.

Гаспадарчага значэння не мае.

Вельмі рэдкая. Выяўлена адзінкамі. Селіцца ў змешаных лясах з густым падлескам, у кустах па берагах вадаёмаў, на палях, у садах.



1



2

ТАБЛІЦА 7

Начніца вялікая — *Myotis myotis* Borkh

Даўжыня цела 62—83 мм, перадплечча 57—60 мм. Спіна шэра-дымчатая з аліўкава-карычневым адценнем. Брушка брудна-бялёсае. Характэрна, што доўгія і адносна шырокія вушы звужаны ў верхняй частцы. Выцягнутыя ўздоўж галавы, яны амаль выступаюць за кончык носа.

У 1918 г. адзіны звярок быў здабыты ў Белавежскай пушчы. У экспазіцыях Гродзенскага абласнога гісторыка-краязнаўчага музея і Пінскага раённага краязнаўчага музея знаходзіцца некалькі экзemplяраў, здабытых у наваколлі гэтых гарадоў у 1925—1933 гг. У 1970 г. самец гэтага віду быў знойдзены ў Пінскім раёне Брэсцкай вобласці.

Летнія сховішчы начніцы вялікай — званіцы, купалы цэркваў, касцёлаў, стрэхі старых будынкаў, дзе начніцы трымаюцца шматлікімі калоніямі. Корміцца пераважна хрушчамі, дрывасекамі, пльвунцамі, аўсянікамі, агнёўкамі, ліставёрткамі, чубаткамі, соўкамі, молямі і іншымі насякомымі — шкоднікамі лясной і сельскай гаспадаркі. У чэрвені самка нараджае аднаго голага і сляпога дзіцяня, якое хутка развіваецца. У жніўні яго можна адрозніць ад старэйшых толькі па афарбоўцы футра.

Зімуе ў пячорах краін Заходняй Еўропы.

Вельмі рэдкі від, сустракаецца адзінкава.

Занесена ў Чырвоную кнігу Беларускай ССР.



ТАБЛІЦА 8

1. Начніца сажалкавая — *Myotis dasycneme* Boie

Даўжыня цела 51—73 мм, перадплечча 43—48,5 мм. Футра палева-буравата-карычняватае на спіне і брудна-шэрае на брушкі. Ляцальная перапонка і невялікія прыціснутыя да галавы вушы цёмна-бурыя. Выцягнутыя ўздоўж галавы, яны не дасягаюць кончыка носа. Знешні край вуха мае невялікую выемку. Адносна кароткі казюлок амаль на ўсім працягу мае аднолькавую шырыню, толькі вяршыня звужаная і закрутленая.

Даволі рэдкі від.

Корміцца насякомымі над паверхняй рэк, азёр. Гон у жніўні—верасні. У чэрвені самка нараджае аднаго галага і сляпога дзіцяня.

Зімоўкі знойдзены ў пячорах і штольнях Латвіі, Эстоніі, пад Ленінградам.

2. Начніца вадзяная — *Myotis daubentonii* Kuhl

Даўжыня цела 49—55 мм, перадплечча 35—41 мм. Футра густое і кароткае. Спіна шараватая або карычнявата-бурая, брушка брудна-бялёсае. Канцы валасоў цёмна-карычневыя. Ляцальная перапонка, вушы і голыя часткі морды бурыя. Вушы, калі іх прыціснуць да галавы, дасягаюць кончыка носа або злёгка выдаюцца за яго. Прамы казюлок зверху звужаны і дасягае палавіны даўжыні вуха.

Вясной, у канцы сакавіка — пачатку красавіка, з'яўляецца ў сваіх летніх сховішчах: пад стрэхамі, у дуплах дрэў, іншы раз пад драўлянымі мастамі паміж бэлькамі і нават у норах — гнёздах ластавак-беражанак.

На паляванне за насякомымі вылятае позна. Корміцца пераважна камарамі, ручайнікамі, аўсянікамі паблізу сховішча на працягу 30 мін. Здабычу есць у палёце. У сярэдзіне чэрвеня самка нараджае 1—2 дзіцянят. Актыўная да глыбокай восені. У канцы кастрычніка з'яўляецца ў зімовых сховішчах (падвалы, камяшканні для агародніны і да т. п.), якія знаходзяцца ад летніх на адлегласці 50—60 км. Зімуе ў Беларусі. Аселяе від.

Прыносіць карысць, знішчаючы насякомых — шкоднікаў сельскай і лясной гаспадаркі.

Сустрэкаецца ўсюды. Селіцца паблізу рэк, азёр, сажалак.

ТАБЛИЦА 8



ТАБЛІЦА 9

1. Начніца Натэрэра — *Myotis nattereri* Kühl

Даўжыня цела 42—52 мм, перадплечча 36,5—40 мм. Спіна карычнявата-бурая, брушка бруднавата-бялёсае. Лятальная перапонка прымацоўваецца да асновы знешняга пальца ступні. На міжсцегнавай перапонцы паміж шпорамі і канцом хваста ёсць выемка з двума паралельнымі радамі ясна бачных раснічак. Вельмі рэдкі від.

У другой палавіне сакавіка — пачатку красавіка з'яўляецца ў летніх сховішчах: за ліштвай акон, у дуплах дрэў і нават у птушыных дуплянках. Палюе над самай вадой, а таксама каля крон дрэў. Корміцца двухкрылымі, вяснянкамі, ручайнікамі, камарамі, аўсянікамі і дробнымі жукамі. У сярэдзіне чэрвеня самка нараджае аднаго дзіцяня.

У зімях сховішчах, скляпах, падвалах, жывёлагадоўчых памяшканнях з'яўляецца ў верасні — кастрычніку. Аселя від. У Латвіі, Эстоніі, пад Ленінградам у пячорах знойдзены яе зімоўкі.

Занесена ў Чырвоную кнігу Беларускай ССР.

2. Начніца вусатая — *Myotis mystacinus* Kühl

Даўжыня цела 38—48 мм, перадплечча 32—39 мм. Футра доўгае, густое, на спіне з шаўкавістым бляскам. Спіна ад палева-рыжай да карычнявата-бурай афарбоўкі, брушка шэра-бялёсае. Вушы доўгія, калі іх прыціснуць да галавы, дасягаюць кончыка носа.

У канцы сакавіка — першай палавіне красавіка з'яўляецца ў дуплах, за аканіцамі і за ліштвай акон, пад шалёўкай хлявоў, пад адсталай карой. Корміцца насякомымі (двухкрылыя, вяснянкі, ручайнікі, аўсянікі, дробныя жукі) на палянах, лясных узлесках, над вадаёмамі і ў кронах дрэў. У другой палавіне чэрвеня самка нараджае аднаго дзіцяня. Звяркі рознага полу жывуць асобна. Самкі ўтвараюць невялікія калоніі. У ліпені — жніўні пры асенніх міграцыях кажаноў часцей сустракаецца адзінка і невялікімі групамі (да 8) у калоніях нетапыра-карліка. Зімой (21 снежня 1958 г.) знойдзена ў жывёлагадоўчым хляве на тэрыторыі Белавежскай пушчы. На зімоўках селіцца ў пячорах Латвіі, Эстоніі і пад Ленінградам.

Сустракаецца ўсюды.



ТАБЛІЦА 10

Вушан — *Plecotus auritus* L

Даўжыня цела 40—50 мм, перадплечча 37—46,5 мм. Адрозніваецца ад іншых кажаноў вялікімі (да 40 мм) вушамі, роўнымі даўжыні цела. Сярэдзіна вуха пакрыта частымі папярочнымі складкамі. Даволі доўгі і шырокі казялок мае завостраную вяршыню. Вушы святлейшыя за лятальныя перапонкі. Ноздры на верхняй частцы морды. Крылы шырокія і кароткія. Хвост карацейшы за цела. Хваставая перапонка прымацавана да задніх канечнасцей ля асновы ўнутранага пальца і пакідае свабодным апошні хваставы пазванок. Эпіблема не развіта. Кароткае і няроўнае футра трохкаляровае. Спіна светла-шэрая з карычневым адценнем, брушка палева-бялёсае.

Не ўтварае вялікіх калоній. У маі—чэрвені можна сустрэць калоніі ад 8 да 16 цяжарных самок у адным сховішчы. Самка нараджае аднаго дзіцяня. Палюе ўсю ноч на ўзлесках і прасеках, у кронах дрэў паркаў, садоў, алей, уздоўж праезных шляхоў, над ціхімі вадаёмамі. Корміцца соўкамі, агнёўкамі, аўсянікамі, ліставёрткамі, молямі. На галінах дрэў збірае нерухомых матылёў і вусеняў.

Зімуе ў скляпах, падвалах, на жывёлагадоўчых фермах. Прывозіць карысць, знішчаючы шкодных насякомых.

Распаўсюджаны ўсюды.

У сакавіку—касавіку і на працягу лета можна сустрэць у птушыных дуплянках, дуплах, пад стрэхамі, за аканіцамі, адсталай карой дрэў.



ТАБЛІЦА 11

Шыракавушка еўрапейская — *Barbastella barbastellus* Schreb

Даўжыня цела 45—57 мм, перадплечча 36—42 мм. Морда кароткая і тупая. Вельмі шырокія вушы далі назву гэтаму віду. Вушы і лятальная перапонка цёмна-бурыя. Казялок няправільнай формы. Крылы адносна вузкія і вострыя. Свабодны край лятальнай перапонкі прымацоўваецца да асновы знешняга пальца нагі. Хвост доўгі, амаль роўны, даўжэйшы за цела. З добра развітой міжсегнавой перапонкі выступае кончык хваста. Футра спіны густое, высокае, чорна-бурае, брушка больш светлае.

У пачатку красавіка засяляе летнія сховішчы: падстрэшы, аканіцы, абшалёўкі хлявоў, радзей дуплы дрэў. Вясной і летам вядзе адзінкавы спосаб жыцця. Летам утварае невялікія калоніі, у якіх сустракаюцца самкі з дзіцянятамі. У сярэдзіне чэрвеня самка нараджае аднаго дзіцяня. Вылятае на паляванні пасля захаду сонца. Корміцца ўсю ноч двухкрылымі, аўсянікамі, ручайнікамі, дробнымі відамі совак, агнёвак, ліставёрткамі, дробнымі жукамі. Палюе на насякомых непадалёку ад сховішча, у аляях паркаў, садах, над агародамі, сажалкамі, на ўзлесках, ўздоўж лясных прасек.

Вядзе асёлы спосаб жыцця. У зімніх сховішчах (жывёлагадоўчыя памяшканні, пладасховішчы, скляпы і інш.) сустракаецца ў кастрычніку—лістападзе.

Жыве толькі ў некаторых раёнах Гродзенскай і Брэсцкай абласцей, якія мяжуюць з Польскай Народнай Рэспублікай.

Занесена ў Чырвоную кнігу Беларускай ССР.



ТАБЛІЦА 12

1. Вячэрніца малая — *Nyctalus leissleri* Kuhl

Даўжыня цела 58—72 мм, перадплечча 42—46 мм. Адносна доўгае густое і хвалістае футра спіны афарбавана ў карычнявата-рыжы колер. Аснова валасоў значна цямнейшая за іх верхнюю частку. Бруха святлейшае за спіну. Вушы, губы і лятальная перапонка чорна-бурыя. Кароткія акруглыя вушы тоўстыя і грубыя. Казялок¹ няправільнай булавападобнай формы. Крылы вузкія і доўгія.

Селіцца ў дуплах лісцевых і хваёвых дрэў. З'яўляецца ў дуплах у пачатку мая, знікае ў пачатку жніўня. На паляванне вылятае пасля захаду сонца. Корміцца жукамі і буйнымі матылямі на ўзлесках, адкрытых палянах, у разрэджаных парках. На вадапой ляціць да сажалкі або рэчкі. Сярэдзіну ночы праводзіць у сховішчы, пакідае яго на кароткі перыяд пад раніцу.

У другой палавіне чэрвеня самка нараджае звычайна 1—2 дзіцянят, якія хутка развіваюцца. У жніўні маладняк можна адразніць ад старэйшых толькі па афарбоўцы футра.

У жніўні—верасні знікае на тэрыторыі нашай рэспублікі. На зімоўках знаходзілі ў дуплах старых дрэў і пад стрэхамі будынкаў у краінах Заходняй Еўропы.

Прыносіць карысць, знішчаючы насякомых — шкоднікаў сельскай і лясной гаспадаркі.

Сустрэкаецца ўсюды, але не часта.

2. Вячэрніца гіганцкая — *Nyctalus lasiopterus* Schreb

Даўжыня цела 84—104 мм, перадплечча 63—69 мм. Футра густое, высокае, шаўкавістае. Спіна карычнявата-рыжая, брушка больш светлых таноў. Голыя часткі вушэй і лятальная перапонка цёмна-бурыя. Вушы кароткія, шырокія, закругленыя. Казялок булавападобны.

У спосабе жыцця шмат агульнага з рыжай вячэрніцай. Часцей адзінкавыя асобіны гэтага віду жывуць у калоніях рыжай вячэрніцы. Іншы раз ствараюць невялікія самастойныя калоніі.

Занесена ў Чырвоную книгу Беларускай ССР.

¹ Скурны выраст, які вертыкальна тарчыць у пярэдняй частцы знадворнай вушной ракавіны.



1



2

ТАБЛІЦА 13

Вячэрніца рыжая — *Nyctalus noctula* Schreb

Даўжыня цела 62—85 мм, перадплечча 49,5—57,5 мм. Цела пакрыта параўнальна мяккай поўсцю. Спіна ярка-палева-рыжаватая, брушка святлейшае. Вушы (кароткія, шырокія, акруглыя) і лятальная перапонка цёмна-бурыя. Казялок булавападобны. Лятальная перапонка заканчваецца ля асновы ступні. Эпіблема добра развіта.

У канцы красавіка—маі селіцца ў дуплах лісцевых і хваёвых дрэў. Масавы прылёт супадае з вылетам хрушчоў — асноўнага корму. На кармленне вылятае рана, пасля захаду сонца. Палюе спачатку вельмі высока, разам са стрыжамі і ластаўкамі, а з надыходам змроку апускаецца ніжэй і ловіць насякомых каля крон дрэў. Корміцца пераважна буйнымі жукамі і матылямі, хрушчамі, дрывасекамі, аўсянікамі, соўкамі і іншымі насякомымі — шкоднікамі лясной і сельскай гаспадаркі. Вядзе каланіяльны спосаб жыцця.

Гон у жніўні. Вясной цяжарныя самкі ўтвараюць калоніі да 80 асобін, самцы вядуць у гэты час адзінкавы спосаб жыцця. У трэцяй дэкадзе чэрвеня самкі нараджаюць 1—2 дзіцянят. У гэты час самцы ўтвараюць калоніі (5—12 асобін).

У жніўні—верасні мігрыруюць у паўднёвым і паўднёва-заходнім напрамку. Месцы зімовак выяўлены ў Закарпацці, Крыме, на Каўказе, у Сярэдняй Азіі, а таксама ў краінах Заходняй Еўропы.

Распаўсюджаны від.



ТАБЛИЦА 14

1. Нетапыр-карлік — *Vespertilio pipistrellus* Schreb

Даўжыня цела 38—45 мм, перадплечча 28—34 мм. Густое і кароткае футра цёмна-карычневай афарбоўкі. Брушка святлейшае за спіну. Аснова валасоў цёмная або чорна-бурая. Вушы і лятальная перапонка шэрыя або цёмна-бурыя. Вушы кароткія, звужаны да вяршыні. Казялок кароткі, злёгка адхілены назад. Яго шырыня на ўсім працягу амаль аднолькавая, вяршыня крыху звужана і закруглена. Крылы параўнальна вузкія. Эпіблема добра развіта.

У летніх сховішчах селіцца за абшалёўкай сцен, пад карнізамі, за аканіцамі ў другой палавіне мая. Самкі ўтвараюць калоніі (да 500 асобін), часцей сумесна з іншымі відамі рукакрылых. Корміцца ручайнікамі, аўсянікамі, вяснянкамі, сеткакрылымі, небуйнымі начнымі матылямі, мухамі. Сярэдзіну ночы адпачывае ў сховішчы, якое зноў пакідае на кароткі час пад раціцу.

Гон у чэрвені—жніўні. У чэрвені—ліпені самка нараджае 2 дзіцянят.

Зімоўкі выяўлены ў краінах Заходняй Еўропы.

Прыносіць карысць, знішчаючы насякомых — шкоднікаў сельскай і лясной гаспадаркі.

Сустракаецца ўсюды, але ў заходніх абласцях больш пашыраны.

2. Нетапыр лясны — *Vespertilio nathusii* Keys et Blas

Даўжыня цела 45—56 мм, перадплечча 33—36,5 мм. Футра густое, з доўгай поўсцю. Спіна цёмна-карычневая з бляскам. Брушка святлейшае за спіну. Аснова валасоў чорная або цёмна-бурая. Вушы і лятальная перапонка цёмна-бурыя. Вушы даўжэйшыя, чым у нетапыра-карліка. Крылы вузкія. Эпіблема добра развіта і мае папярочную перагародку. З міжсцегнавой перапонкі выступае толькі самы кончык апошняга, пакарочанага пазванка.

Экалогія мае шмат агульнага з нетапыром-карлікам. У чэрвені—ліпені самка нараджае 2 дзіцянят.

Зімоўкі выяўлены ў Закаўказзі, Закарпацці і ў Заходняй Еўропе.

Сустракаецца ўсюды, але часцей ва ўсходніх абласцях.



ТАБЛІЦА 15

1. Кажанок паўночны — *Vespertilio nilssonii* Keys et Blas

Даўжыня цела 50—60 мм, перадплечча 37,5—43 мм. Спіна цёмна-бурая з залацістым, металічным адлівам. Футра густое і доўгае. Вушы і лятальная перапонка цёмныя. Тупы і кароткі казьялок найбольш шырокі ў сярэдняй частцы. Крылы вострыя і вузкія. Канец хваста на 4—5 мм выступае з міжсцегнавой перапонкі.

З'яўляецца вясной у канцы красавіка за аканіцамі і ліштвай акон, абшалёўкай будынкаў. Вылятае на паяванне пасля захаду сонца. З'ядае совак, агнёвак, чубатак, молей і іншых дробных насякомых.

У першай палавіне лета самкі ўтвараюць невялікія калоніі, самцы сустракаюцца адзінкава. У чэрвені—ліпені самка нараджае 2 дзіцянят.

Вядзе аселя спосаб жыцця, зімуе паблізу месц летняга засялення. У Беларусі на зімоўках не знойдзены.

2. Кажан двухкаляровы — *Vespertilio murinus* L

Даўжыня цела 54—64 мм, перадплечча 41—48 мм. Спіна пакрыта доўгімі мяккімі валасамі, аснова якіх карычневага колеру, а верхавінкі серабрыстыя. Брушка белая або жоўтая. Афарбоўка горла і бакоў цела белая. Вушы і лятальныя перапонкі цёмна-бурыя. Вушы кароткія, у верхняй частцы не звужаны. Казьялок кароткі, вяршыня яго расшырана і закруглена. Крылы вузкія і доўгія. Эпілема¹ вузкая, з папярочнай касцявой перагародкай. Канец хваста на 3,5—5 мм выступае за край міжсцегнавой перапонкі.

У канцы мая прылятаюць самкі, самцы — у сярэдзіне чэрвеня. У летніх сховішчах сустракаецца за абшалёўкай будынкаў, за аканіцамі, карнізамі, ліштвай. Корміцца ў асноўным лускакрылымі.

Прыносіць карысць, знішчаючы насякомых — шкоднікаў сельскай і лясной гаспадаркі.

Сустракаецца ўсюды.

¹ Скурная лопасць, якая цягнецца ўздоўж асновы шпоры і падтрымлівае свабодны край міжсцегнавой перапонкі.



ТАБЛІЦА 16

Кажан позні — *Vespertilio serotinus* Schreb

Даўжыня цела 64—75 мм, перадплечча 47—55,5 мм. Афарбоўка высокага (да 12 мм), але рэдкага і шаўкавістага футра цёмна-карычневая. Брушка больш светлае. Вушы і лятальная перапонка цёмна-бурыя, амаль чорныя. Вушы без вырастаў, складак, глыбокіх выемак. Верхняя частка казьялка паступова закругляецца і серпападобна звужаецца. Вяршыня вуха прыкметна звужана. Крылы шырокія. Хваставая перапонка пакідае свабоднымі два канечныя пазванкі. Эпіблема вельмі вузкая, слаба развітая.

У другой палавіне красавіка селіцца за абшалёўкай хлявоў, за аканіцамі, ліштвай. Палёт ціхі, спакойны.

Вылятае на паляванні вярэннім прыцемкам. Корміцца буйнымі насякомымі. З жукоў пераважаюць хрушчы, гнаевікі, дрывасекі, пльвунцы і іншыя. З начных матылькоў — бражнікі, шаўкапрады, агнёўкі, чубаткі, соўкі, аўсянікі. Гэтыя насякомыя — злейшыя ворагі сельскай і лясной гаспадаркі. Самцы калоній не ўтвараюць. Самкі сустракаюцца нешматлікімі калоніямі (20—30 асобін). У чэрвені—ліпені самка нараджае аднаго дзіцяня, якое хутка развіваецца. У жніўні маладняк можна адрозніць ад старэйшых толькі па афарбоўцы футра. Актыўны да восені.

Сустракаецца ўсюды, але рэдка.



ТАБЛІЦА 17

Мядзведзь — *Ursus arctos* L

Самы буйны з драпежных звяроў. Магутнае тулава, тоўстая кароткая шыя, шырокая галава з даволі кароткай мордай, невялікімі вушамі, маленькім, схаваным у футры хвостом, масіўныя, пяціпальцыя з пляскатай ступнёй і вялікімі кіпцюрамі канечнасці. Маса 150—200 кг. Зрэдку сустракаюцца старыя самцы масай да 300 кг. Даўжыня цела да 2 м. Афарбоўка доўгага і густога футра вар'іруе ад светла-бурай да чорна-бурай.

Усяедны. Корміцца травой, лісцем, насеннем, пладамі, ягадамі, грыбамі, а таксама насякомымі і іх лічынкамі, малюскамі, жабамі, яшчаркамі, мышамі, палёўкамі, птушанятамі, рыбай. Вядзе пераважна начны спосаб жыцця. Нягледзячы на сваю нязграбнасць, хутка і бяшумна ходзіць па лесе, спрытна ўзлазіць на дрэвы, добра плавае.

Гон у чэрвені—ліпені. Цяжарнасць да 7 месяцаў. Медзведзяныя нараджаюцца ў берлагу зімой сляпымі і бездапаможнымі масай да 0,5 кг. Відушчымі становяцца праз месяц. Растуць марудна. Вясной, калі пакідаюць бярог, важаць да 40 кг. Патомства прыносяць на трэці год. Працягласць жыцця каля 30—40 гадоў. З надыходам халадоў (кастрычнік—лістапад) у глухім лесе сярод буралому знаходзіць яму пад каранямі паваленага дрэва, усцілае сухім лісцем, травой, мохам, дробнымі галінкамі. У берлагу спіць да 5 месяцаў. У перыяд спячкі не есць, не п'е, жыве за кошт назапашанага з восені тлушчу. У сакавіку—красавіку пакідае бярог.

Тыповы жыхар лесу. Сустракаецца ў Віцебскай, Мінскай, Магілёўскай і Гомельскай абласцях, але колькасць яго нязначная. Селіцца ў глухіх хваёвых і змешаных лясах з густым падлескам, наведвае зарослыя высечкі і гары ў пошуках ягад і іншага корму.

Занесены ў Чырвоную кнігу Беларускай ССР.



ТАБЛІЦА 18

Воўк — *Canis lupus* L

Даўжыня цела 100—160 см, хваста 35—50 см, вышыня ў карку 80—90 см. Самцы буйнейшыя за самок. Вялікая лабастая галава, адносна шырокая і выцягнутая морда, вострыя вушы, тоўстая шыя, вялікая грудная клетка, падцягнуты живот, высокія і моцныя ногі. Поўсьць шэрая, толькі ўздоўж хрыбта цягнецца цёмны «рэмень», бруха светла-вохрыстае, іншы раз нават белае. Зімовае футра доўгае, густое, пушыстае, летняе — кароткае, рэдкае, грубае.

Тыповы драпежнік. За выключэннем перыяду выкармлівання дзіцянят, вядзе вандроўны спосаб жыцця. На паляванні развівае хуткасць да 70—80 км у гадзіну. За ноч можа пераадолець без адпачынку адлегласць да 40 км, зарэгістраваны выпадак — 150 км. Сустракаецца ў розны час сутак, але палюе звычайна на змярканні і ноччу.

Гон у студзені—лютым. Ваўчаняты (3—8, зрэдку 12) з'яўляюцца ў красавіку—маі. Жывуць з бацькамі ўсю зіму. Працягласць жыцця ваўка 15—16 гадоў. З 1931 па 1974 г. адстраляна больш як 40 тыс. ваўкоў. Цяпер колькасць драпежніка вельмі скарацілася.

Наносіць значную шкоду жывёлагадоўлі і паляўнічай гаспадарцы.

Сустракаецца ўсюды. Пазбягае цэльных лясных масіваў. Селіцца ў разрэджаных лясах, пералесках, хмызняку, на высечках і гарах, недалёка ад балот. Для логава часта выбірае глухія куткі лесу.



ТАБЛІЦА 19

Лісіца — *Vulpes vulpes* L

Даўжыня цела 60—90 см, маса 7—8 кг. Невысокі моцны звер, ногі з апушанымі падэшвамі, вострая, выцягнутая мордачка, даволі вялікія стаячыя завостраныя вушы, доўгі (да 65 см) прамы пушысты хвост і буйныя з вертыкальнай зрэнкай вочы. Поўсьць рыжая. Зрэдку сустракаюцца асобіны зусім белыя — альбіносы.

Зімой часта падыходзіць да населеных пунктаў, дзе, калі голадна, наведвае смеццевыя месцы. Палюе на змярканні, раніцай і днём. Корміцца мышамі, палёўкамі, зайчанятамі, птушкамі, якія гняздуюцца на зямлі, лягушкамі, яшчаркамі, змеямі, мёртвай рыбай, сакавітымі часткамі травяністых раслін, ягадамі і насякомымі. За суткі можа з'есці да 80 мышэй.

Гон са снежня па сакавік. На адкрытых узвышшах утварае невялікія гойні, так званыя «лісавыя вяселлі». Паміж самцамі ўзнікаюць бойкі. Нару рые ў зарасніках хмызняку, пад каранямі дрэў або старых пнёў у сухім лесе, іншы раз на схіле зарослага яра. Займае кінутыя барсучыныя норы.

Цяжарнасць 51—56 дзён. У прыплодзе 4—12 лісянят. У жніўні—верасні прыплоды распадаюцца, і звяры жывуць адзінкава да пачатку гону. Патомства прыносіць на другім годзе жыцця. Жыве ў няволі да 15 гадоў.

Штогод нарыхтоўваюць 5—15 тыс. шкурак лісіц.

Распаўсюджана ўсюды. Больш у Магілёўскай, Гомельскай, Віцебскай, Мінскай, менш — у Брэсцкай і Гродзенскай абласцях. Селіцца ў разрэджаных лясах, на парослых гарах і вырубках, якія чаргуюцца з лугамі і пашай, у лісцевых і змешаных лясах, па берагах рэк і вадаёмаў.



ТАБЛІЦА 20

Сабака янотападобны — *Nyctereutes procyonoides* Gray

Даўжыня цела 65—70 см, хваста 15—25 см, маса да 10 кг. Буравата-шэрае з жаўтаватым адценнем футра, густое і даволі доўгае. Галава невялікая, з кароткай завостранай мордай. На шчоках бакі. Ад вачэй да вухэй цягнуцца шырокія і расплывістыя белыя палосы, якія робяць сабаку падобным на амерыканскага янотапаласкуна. Яго нярэдка няправільна называюць усурыйскім янотам.

Звычайны звер у нашых лясах. Быў завезены ў 1936 г. у лясы Мінскай і Гомельскай абласцей. Пазней было завезена яшчэ шэсць партый гэтых звяркоў на тэрыторыю Брэсцкай, Гродзенскай, Мінскай і Віцебскай абласцей. Звер добра прыжыўся, і яго колькасць у 1961 г. дасягала 12—14 тыс. асобін. Корміцца каранямі і сакавітымі сцяблямі раслін, насякомымі, малюскамі, яшчаркамі, мышамі, змеямі, рыбамі, палёўкамі, птушкамі і іх яйцамі.

Гон у студзені—лютым. Цяжарнасць 59—70 дзён. Дзіцяняты (5—7, зрэдку 14—19) з'яўляюцца ў канцы красавіка—маі. У перыяд размнажэння нару рые рэдка, часцей будзе сховішчы пад каранямі дрэў, у старых зямлянках, траншэях. З надыходам халадоў упадае ў зімні сон. Часта прачынаецца ў адлігу, выходзіць з нары ў пошуках корму, але потым пры пахаладанні зноў залягае ў нару. Пашкоджае кладкі і вывадкі баравой і вадаплаўнай дзічыны. Промысел звярка пачаўся ў 1945 г. Штогод нарыхтоўваюць 4—6 тыс. шкурак.

Селіцца пераважна па берагах азёр, у далінах рэк. Адае перавагу паўвандроўнаму спосабу жыцця, таму хутка рассяляецца і займае новыя ўгоддзі.



ТАБЛІЦА 21

Куніца лясная — *Martes martes* L

Даўжыня цела 35—55 см. Пушысты хвост роўны амаль палавіне цела (15—20 см). Маса самцоў 1—1,5 кг, а самак меншая. Вушы буйныя і закругленыя. Мордачка кароткая, шырокая, незавоштрапаная. На горле і пярэдняй частцы грудзей вялікая жоўтая або аранжавая пляма. Летнія футра кароткае, жорсткае, бурага колеру.

Добра прыстасавана да палявання на дрэвах. Вельмі спрытная, рухомая, добра лазіць і пераскоквае з дрэва на дрэва. Большую частку актыўнага часу праводзіць на зямлі. Жыве адзінкава, палюе ноччу, днём сустракаецца рэдка. Зімой палюе за мышамі, палёўкамі, вавёркамі, ловіць рабчыкаў, цецерукоў, белых курапатак, дзятлаў.

Гон у ліпені—жніўні. Цяжарнасць 230—305 дзён. Такі доўгі тэрмін цяжарнасці тлумачыцца тым, што аплодненыя яйцы да канца зімы застаюцца ў стане спакою (латэнтны перыяд) і толькі ў лютым—сакавіку пачынаецца хуткае даспяванне плода, а ў красавіку—маі самка нараджае 3—4, радзей 5—7 сляпых і голых дзіцянят. Яны даюць патомства на другім годзе жыцця.

Здабываецца ў колькасці 1,5—3,5 тыс. Мае прамысловое значэнне.

Тыповы жыхар хваёвых, лісцевых і змешаных лясоў. Сустракаецца амаль ва ўсіх угоддзях. У заходніх абласцях (Брэсцкая і Гродзенская) у меншай колькасці. Селіцца ў дуплах, вавёрчыных гнёздах (гайнах) і нават у гнёздах сарок.



ТАБЛІЦА 22

Куніца каменная, або беладушка — *Martes foina* Erxl

Даўжыня цела 45—55 см, хваста 25—35 см. Рэдкі від. Селіцца ў хлявах, гумнах, на жывёлагадоўчых фермах, пад стрэхамі старых пабудоў, дзе палюе за галубамі. Іншы раз спусташае куратнікі.

Біялогія каменнай і лясной куніцы мае шмат агульнага. Рацыён кармлення ў іх амаль аднолькавы, толькі каменная куніца знішчае больш мышэй, палёвак і пацукоў. Корміцца на паверхні зямлі, хоць можа добра лазіць і па дрэвах.

Гон у ліпені—жніўні. Цяжарнасць 8—10 месяцаў. Дзіцяняты (3—7) з'яўляюцца ў красавіку—маі.

Здабываецца адзінкава, таму эканамічнага значэння ў пушным промысле не мае.

Жыве пераважна ў паўднёвых і заходне-паўднёвых раёнах (Брэсцкая, Гродзенская вобласці).

Сустракаецца як у лясных, так і ў бязлесых угоддзях. Норы будуюць ў лесаахоўных палосах, у камяністых россыпах, у ярах.



ТАБЛИЦА 23

Тхор лясны, або чорны — *Mustela putorius L*

Даўжыня цела 30—46 см, пушыстага хваста 9—13 см. Морда падоўжаная, з шырокімі закругленымі вушамі. Футра чорна-белае, бакі, на якіх прасвечвае палева-пясочны падшэрстак, значна святлейшыя за спіну. Вакол рота белая пляма, край вушэй белы.

Норы робіць у кучах ламачча, пад пнямі, у дуплах, пакінутых барсучыных і лісіных норах, у скляпах. Вядзе наземны спосаб жыцця. Ноччу палюе на мышэй і палёвак на старых высечках, якія зараслі хмызняком, у поймах рэк і па берагах вадаёмаў. Нярэдка есць птушак, птушыныя яйцы і птушанят, лягушак, яшчарак, рыбу, насякомых, нападае на вавёрак, зайцаў і буйную баравую дзічыну. Робіць запасы. У «кладоўках» знаходзілі некалькі дзесяткаў жывых, але нерухомых лягушак, якіх ён паралізуе ўкусам у патыліцу. Нягледзячы на параўнальна буйныя памеры, лёгка пранікае нават у вузкія шчыліны. Добра плавае.

Гон у сакавіку—красавіку. Цяжарнасць 40—42 дні. Дзіцяняты (4—14) з'яўляюцца ў красавіку—маі.

Станоўча ўздзейнічае на папуляцыю мышападобных грызуноў — шкоднікаў лясной і сельскай гаспадаркі. Мае пэўнае значэнне ў пушным промысле. Штогод нарыхтоўваюць 10—20 тыс. шкурак.

Селіцца ў разрэджаных лясах, пераважна змешаных і лісцевых пасадках, пералесках, забалочаных поймах і лугах, у жывёлагадоўчых пабудовах, свірнах, пад стрэхамі жылых дамоў, дзе ў вялікай колькасці знішчае пацукоў, мышэй і нападае на свойскую птушку.



ТАБЛІЦА 24

Норка еўрапейская — *Mustela lutreola* L

Цела выцягнутае, вузкае, прысадзістае (даўжыня 28—43 см), галава некалькі сплясканая зверху ўніз. Пальцы злучаны няпоўнай плавальнай перапонкай, па баках пальцаў ёсць аблямоўка з густых жорсткіх валасоў. Футра нізкае, роўнае, цёмна-карычневае. Рот белы.

Добра плавае і нырае. Галоўная ўмова для жыцця норкі — наяўнасць вадаёмаў, якія не замярзаюць зімой. Выпадковыя норы даўжынёй да 10 м і большыя будзе па берагах рэк, азёр. Уваход абавязкова знаходзіцца пад вадой. Акрамя пастаянных нор, мае некалькі часовых у дуплах дрэў, пад кучамі ламачча і ў іншых месцах, дзе хаваецца днём. Вядзе пераважна начны спосаб жыцця, выходзіць на паляванне вечарам і вяртаецца раніцай. Зімой менш актыўная. У моцныя маразы зусім не пакідае нару. Ранняя вясной і позняя восенню назіраюцца невялікія (да 10 км) вандраванні гэтых звяркоў. Палюе і на сушы, і пад вадой. Яе прывабліваюць мышы, палёўкі, рыба, рачныя ракі, лягушкі. За суткі спажывае каля 200 г ежы. Робіць запасы, як тхор, гарнастай, ласка, куніца.

Гон у сакавіку—касавіку. Цяжарнасць 35—46 дзён. У сярэдзіне мая самка нараджае 2—7 дзіцянят. Восенню прыплоды распадаюцца.

Колькасць еўрапейскай норкі паступова змяншаецца, і таму яе роля ў пушным промысле нязначная.

Сустрэкаецца ўсюды. Жыхар лясных рэк, ручаёў, праточных вадаёмаў.



ТАБЛІЦА 25

Норка амерыканская — *Mustela vison* Schreb

Даўжыня цела да 45 см, хваста 18—25 см, маса да 1,5 кг. Цёмна-карычневае футра густое і пышнае.

Надзвычай рухавая, вельмі добра адчувае сябе як у вадзе, так і на сушы. Выдатна плавае і нырае, можа праплыць пад вадой да 20 м. Футра не намакае. Вушы і ноздры закрываюцца пад вадой асобымі складкамі, якія не прапускаюць ваду. Нару рые па берагах рэк, часта паміж каранямі дрэў. Уваход знаходзіцца пад вадой. Іншы раз займае і расшырае норы андатры і вадзянога пацука. Корміцца рыбай, мышамі, палёўкамі, рачнымі ракамі, жабамі, дробнымі птушкамі, іх яйцамі і птушанятамі, буйнымі насякомымі. Нападае на хахулю, андатру і вадзянога пацука.

Пладавітасць вышэйшая, чым у еўрапейскай норкі. У прыплодзе 3—12, іншы раз 17 дзіцянят. Гон у лютым—сакавіку. Цяжарнасць 36—76 дзён. Патомства прыносіць на другім годзе жыцця. Восенню вандруе. Асобных звяркоў сустракалі далёка ад вадаёмаў. У Беларусь упершыню завезена ў 1953 г.

За апошнія пяць гадоў нарыхтоўваюць да 500 шкурак за год.

Селіцца па лясных рэчках, ручаях, вадаёмах.



ТАБЛИЦА 26

Гарнастай — *Mustela erminea* L

Даўжыня цела 20—38 см, хваста 7—10 см. Галава невялікая, з кароткай мордай, невысокімі закругленымі вушамі. Поўсьць нізкая, роўная. Летам спіна і бакі карычневыя, а горла, шыя, грудзі і брушка белыя або жаўтаватыя. Зімой белы, толькі кончык хваста чорны. Маса самцоў да 180 г, самкі значна меншыя.

Добра плавае. Начны драпежнік, але іншы раз выходзіць на паляванне і днём. Корміцца мышамі і палёўкамі, землярыякамі, дробнымі птушкамі, іх яйцамі і птушанятамі, лягушкамі, яшчаркамі, насякомымі. Смелы, лоўкі і вельмі рухомы звярок. Нападае нават на больш буйных, чым сам, звяроў — андатру, зайца. Нярэдка ў яго «кладоўках» можна знайсці тушкі мышэй, палёвак і нават жывых, але нерухомах жаб. Пастаяннымі сховішчамі пад кучамі ламачча, пад сціртамі саломы, у дуплах паваленых дрэў карыстаецца толькі ў перыяд з'яўлення дзіцянят. Гон у красавіку—маі, але дзіцяняты (4—8, іншы раз да 18) з'яўляюцца толькі на другі год, праз 240—393 дні. Цяжарнасць з латэнтным перыядам. Да восені патомства дасягае памераў бацькоў, пакідае нару і вядзе самастойнае жыццё.

Два стагоддзі назад футра з гарнастая называлі «каралеўскім», з яго шылі каралеўскія мантыі. Цяпер не мае важнага значэння ў пушным промысле. Штогод нарыхтоўваюць 400—900 шкурак.

Сустракаецца ўсюды, але ў невялікай колькасці. Пазбягае глухіх лясоў, любіць парослыя высечкі і гары, лясныя хмызняковыя паляны, берагі вадаёмаў і поймы рэк, іншы раз заходзіць нават у населеныя пункты.



ТАБЛІЦА 27

Ласка — *Mustela nivalis* L

Цела прадаўгатае, гнуткае, даўжынёй 13—28 см, кароткія канечнасці і параўнальна невялікі хвост — да 4 см. Галава маленькая, вушы кароткія і шырокія, футра густое і кароткае. Летам верх цела і хвост карычневыя, а астатняя частка белая. Зімой белая.

Корміцца ў асноўным мышамі, палёўкамі, птушкамі і іх яйцамі, жабамі, насякомымі, ягадамі. Мышэй і палёвак ловіць не толькі на паверхні зямлі, але і ў норах, стагах і сціртах, знішчаючы ў вялікай колькасці.

Гон не залежыць ад сезону. Цяжарнасць, па адных даных, 54, па другіх — 112 дзён. У маі—студзені нараджае 3—10 дзіцянят.

У пушным промысле з-за нешматлікасці, невялікага памеру і нізкай трываласці шкуркі эканамічнага значэння не мае. Знішчае вялікую колькасць грызуноў — шкоднікаў сельскай і лясной гаспадаркі, таму паляванне на гэтага звярка забаронена.

Сустракаецца ўсюды.

Селіцца ў невялікай колькасці ў лесе, полі, поймах рэк, па берагах вадаёмаў, заходзіць у населеныя пункты.



ТАБЛІЦА 28

Барсуک — *Meles meles* L.

Даўжыня цела 1 м, маса 6—10 кг. Моцныя лапы маюць доўгія кіпцюры, якімі выкопвае нару. Больш чым паўгода праводзіць у ёй. У адной нары жыве шмат гадоў, ствараючы пад зямлёй лабірынт глыбокіх хатоў са шматлікімі (да 20) уваходамі. Футра шчаціністае, грубае, рэдкае. Спіна і бакі буравата-шэрыя, уздоўж хрыбта цягнецца цёмны «рэмень», горла, ніз шыі, грудзі, брушка чорна-бурыя. Морда і канцы вушэй белыя, ад вачэй да вушэй праходзяць чорныя палосы.

Вядзе пераважна начны спосаб жыцця. Вельмі ахайны. Каля нары заўсёды ёсць некалькі ямак («туалет») глыбінёй 10—15 см. Есць лічынак хрушчоў, джжавых чарвей, лягушак, палёвак, мышэй, птушыныя яйцы і птушанят.

Гон у сакавіку—жніўні. Цяжарнасць у сярэднім 357 дзён. Дзіцяняты (2—6) нараджаюцца ў сакавіку—красавіку. З верасня—кастрычніка па сакавік адсыпаецца ў нары.

У 1945—1959 гг. штогод нарыхтоўвалася 500—800 шкурак барсука, а з 1960—1966 гг. — толькі да 100 шкурак.

Колькасць барсука настолькі зменшылася, што ён знаходзіцца на грані знішчэння.

Селіцца ў глухіх невялікіх ярах з сухой пячанай глебай паблізу праточнай вады.

Занесены ў Чырвоную кнігу Беларускай ССР.



ТАБЛІЦА 29

Выдра — *Lutra lutra* L

Даўжыня цела з хвастом да 120 см. Лапы маюць перапонкі паміж пальцамі. Добра плавае і нырае. Можа знаходзіцца пад вадой на працягу 2—3 мін. Пры паляванні на рыбу плавае да 100 м і больш. Футра вельмі каштоўнае. Яно складаецца з доўгіх грубых (асцявых) валасоў і шаўкавістага падшэрстку. Спіна цёмнабурая, бакі ярчэйшыя. Бруха светлае з серабрыстым адценнем.

Акрамя рыбы, есць лягушак, ракаў, малюскаў, вадзяных пацукоў, палёвак, мышэй, радзей птушанят вадаплаўных птушак і іх яйцы. Часам назапашвае 8—10 кг корму. Неглыбокая нара размяшчаецца пад каранямі дрэў, якія растуць на самым беразе вадаёма. Уваход у яе пад вадой. Вандруе ў пошуках корму з аднаго вадаёма ў другі, іншы раз на адлегласці да 10—15 км.

Гон у лютым—красавіку. Цяжарнасць звыш 9 месяцаў. Дзіцяняты (звычайна 2—3) нараджаюцца ў красавіку—чэрвені, а іншы раз у кастрычніку. Яны застаюцца з бацькамі да глыбокай восені, а іншы раз нават і на зіму. У 1972—1974 гг. нарыхтавана 42—44 шкуркі.

Паляванне забаронена.

Селіцца каля багатых рыбай лясных рэчак і азёр. Часцей сустракаецца на поўначы, на тэрыторыі Пазер'я.



ТАБЛІЦА 30

Янот-паласкун — *Procyon lotor* L

Даўжыня цела 50—60 см, хваста 25—28 см. Галава шырокая, брудна-белая, морда вострая і кароткая. Вушы прыкметна выступаюць з поўсці. Ад носа па лбе цягнецца цёмная паласа, якая зліваецца з цёмнымі плямамі на шчоках, дзе добра прыкметны шырокія бакі. Футра густое, доўгае і пушыстае.

Завезены ў 1936 г. з Паўночнай Амерыкі для акліматызацыі на Далёкім Усходзе, у Сярэдняй Азіі і Закаўказзі. У Беларусь быў завезены з Азербайджана ў 1954 г. і выпушчаны ў пойме ракі Прыпяці (Петрыкаўскі раён Гомельскай вобласці), у 1958 г. у Тураўскім раёне Гомельскай вобласці і ў Столінскім Брэсцкай вобласці.

Вядзе начны спосаб жыцця. Добра плавае і лазіць па дрэвах. Жыве ў дуплах круглы год. Корміцца дробнымі птушкамі і іх яйцамі, грызунамі, лягушкамі, ракамі, малюскамі, рыбай, насякомымі, жалудамі, ягадамі, сакавітай расліннасцю. У час яды палашча ў вядзе свой корм, за што і атрымаў назву «паласкун». Пры пахаладанні залягае ў спячку. У адным дупле зімуе ад 2 да 12 звяркоў. У адлігу пакідае дупло і ідзе карміцца.

Гон у лютым—сакавіку. Цяжарнасць 63 дні. Дзіцяняты (2—6) з'яўляюцца ў красавіку—маі.

Селіцца ў лісцевых лясах, у рачных поймах з мноствам азёр і старых рэчышчах, парослых водна-балотнай расліннасцю.



ТАБЛІЦА 31

1. Рысь — *Lynx lynx* L

Даўжыня цела 80—105 см, хваста 20—30 см, вышыня ў плячах 60—70 см, маса 8—17 кг. Кароткае цела на высокіх прамых нагах (заднія вышэйшыя за пярэднія). Вушы параўнальна вялікія, заканчваюцца доўгімі кутасікамі, на шчоках шырокія бакі. Зімой футра густое, мяккае і высокае, ад папяліста-шэрага да рыжавата-бурага колеру. Спіна, бакі і канечнасці пакрыты цёмнымі расплывістымі плямамі. Брушка і горла светлыя.

Нападае на баравую дзічыну і маладняк казулі. Актыўная ноччу. Добра лазіць па дрэвах, затойваецца, хутка бегае на кароткую адлегласць, плавае. Логавыя ў гушчары, сярод ламачча і ветравалу, засяляе дуплы старых дрэў.

Гон у лютым—сакавіку. Цяжарнасць 67—74 дні. Дзіцяны (2—5) нараджаюцца ў маі—чэрвені. Патомства прыносяць на другім годзе.

Колькасць рысі паступова павялічваецца.

Сустракаецца ўсюды, часцей на поўначы. Селіцца ў густых ельніках з прымессю лісцевых парод, на старых высечках і гарах, у мелкалессі, дзе жывуць зайцы і мышападобныя грызуны, якія з'яўляюцца асновай яе корму.

2. Кот лясны — *Felis silvestris* Schreber

Даўжыня цела 52—72 см, хваста 27—34 см, маса да 6 кг. Вушы выступаюць з густога і пушыстага футра. Афарбоўка яго ржава-шэрая з жаўтаватым адценнем. Грудзі і брушка шаравата-рыжыя. Чорныя палосы цягнуцца праз морду і шую, затым пераходзяць на спіну. На баках цёмныя палосы.

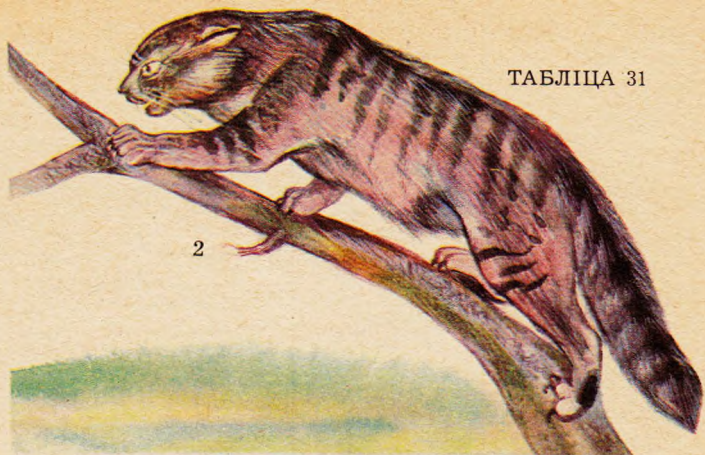
Добра лазіць па дрэвах і плавае. Селіцца ў пакінутых норах лісіцы і барсука, радзей у дуплах. Палюе часцей ноччу. Корміцца мышападобнымі грызунамі, птушкамі, лягушкамі, насякомымі.

Гон у студзені—лютым. Цяжарнасць каля 2 месяцаў. Дзіцяны (3—5) з'яўляюцца ў маі.

Вельмі рэдкі звер. Адзін экзэмпляр ляснога ката быў здабыты ў 1927 г.

Тыповы жыхар лесу.

Занесены ў Чырвоную кнігу Беларускай ССР.



ТАБЛІЦА 32

Вавёрка звычайная — *Sciurus vulgaris* L

Даўжыня цела 200—280 мм, хваста 130—186 мм. Галава круглая, вочы вялікія і чорныя, вушы параўнальна доўгія, зімой з кутасікамі на канцах. Пярэднія лапы чатырохпальцыя, кароткія і слабыя, заднія — пяціпальцыя, моцныя і даўжэйшыя за пярэднія.

Будуе шарападобныя гнёзды (гайны) з галінак, моху і лішайнікаў. Селіцца ў дуплах. Актыўная днём. Корміцца насеннем хваёвых і лісцевых парод, пупышкамі, ігліцай і маладымі парасткамі, лішайнікамі, насякомымі, птушанятамі і птушынымі яйцамі, дробнымі грызунамі. На зіму назапашвае жалуды, лясныя арэхі, грыбы.

Прыносіць 2 прыплоды: першы ў сакавіку, другі ў маі—чэрвені. Цяжарнасць 35—38 дзён. Дзіцяняты бачаць праз месяц.

Максімальная колькасць вавёркі назіраецца праз кожныя 5—6 гадоў, што звязана з урадлівасцю хваёвых дрэў і кліматычнымі ўмовамі.

Працягласць жыцця 4—5 гадоў.

У пушным промысле займае другое-трэцяе месца пасля лісіцы і зайца-русака.

Сустрэкаецца ў лясной зоне.



ТАБЛІЦА 33

Суслік рабы — *Gitellus suslica* Guld

Даўжыня цела 170—260 мм, хваста 29—55 мм. Спіна доволі стракатая. Бруха бялявае з жаўцізнай.

Як ён апынуўся ў Беларусі? Ёсць некалькі меркаванняў. Адны вучоныя думают, што суслікі з'яўляюцца рэліктавымі відамі, другія — што ў XVIII ст. яны былі спецыяльна завезены і выпушчаны на тэрыторыі асобных буйных маэнткаў, трэція — што суслікі, рассяляючыся паступова з поўдня, праніклі і ў Беларусь. Тыповы жыхар паўднёвых стэпаў. Беларусь — паўночная мяжа яго распаўсюджання.

Жыве калоніямі на неўзараных землях, абাপал дарог. Рые норы даўжынёй да 3—4 м. Абуджаецца ад спячкі ў красавіку і корміцца спачатку каранямі, а потым травой, аўсом, ячменем, грэчкай, лубінам. За суткі з'ядае 120—150 г корму. Корміцца днём, у дажджлівае і халоднае надвор'е не выходзіць з нары.

Гон у красавіку—маі. Цяжарнасць 20—25 дзён. Дзіцяняты (3—8) з'яўляюцца ў канцы мая — пачатку чэрвеня. У спячку ўпадае ў верасні.

Шкоднік сельскай гаспадаркі. Шкурка з'яўляецца аб'ектам пушнога промыслу.

Сустракаецца ў невялікай колькасці на тэрыторыі Ляхавіцкага раёна Брэсцкай вобласці, Карэліцкага раёна Гродзенскай вобласці, Стаўбцоўскага, Капыльскага, Слуцкага раёнаў Мінскай вобласці.



ТАБЛІЦА 34

Палятуха — *Pteromys volans* L

Даўжыня цела 135—205 мм, хваста 90—140 мм. У адрозненне ад вавёркі паміж пярэднімі і заднімі лапкамі ёсць шырокія складкі скуры, якія пры скачку расцягваюцца і разам з выцягнутым хвастом служаць звярку «парашутам». Добра прыстасавана да жыцця на дрэвах, дзе знаходзіць корм і прытулак. Здольна рабіць планіруючыя скачкі даўжынёй да 50 м і больш. На зямлю спускаецца рэдка. Галава невялікая, круглая, вушы кароткія, без кутасікаў, вочы вялікія. Футра мяккае, густое, шаўкавістае. Верх светла-шэрага колеру, ніз амаль белы. Калі сядзіць нерухома, сціснутая ў камячок, яе цяжка прыкмеціць. Гняздо будзе ў дупле дрэва, уваходная адтуліна 3—4 см у дыяметры.

Вельмі рэдкі від. Вядзе начны спосаб жыцця. Корміцца пераважна раслінным кормам: арэхамі, грыбамі. Робіць запасы на зіму. Зімой у спячку не ўпадае. У халодны час актыўнасць зніжаецца.

Гон з красавіка па ліпень. Самка прыносіць 1 прыплод у год, па 2—4 дзіцяняты. Відушчымі становяцца праз два тыдні. Самка з прыплодам зімуе ў дупле.

Гаспадарчага значэння не мае.

Сустрэкаецца ў Віцебскай вобласці, селіцца ў змешаных лясах.

Занесена ў Чырвоную кнігу Беларускай ССР.



ТАБЛІЦА 35

Бабёр — *Castor fiber* L

Даўжыня цела з хвостом 1,5 м, маса да 20 кг. Галава невялікая, шыя кароткая. Маленькія вушы ледзь прыкметны ў густой поўсці. Лускаваты хвост пляскаты і шырокі, пры плаванні служыць рулём. Пяць пальцаў задніх канечнасцей злучаны плавальнай перапонкай. Футра ад светла-рыжага да чорнага з сі-візной. Акрамя высокіх асцявых валасоў, футра мае тоўсты падшэрстак і ў вадзе амаль не намагае, таму што звяркі рэгулярна змазаюць яго выдзяленнямі залоз, якія знаходзяцца каля хвоста. Тыповы жыхар прыбрэжнай паласы вадаёмаў, парослых дрэўна-куставой расліннасцю. У корм спажывае больш як 200 відаў раслін. Амаль увесь час знаходзіцца пад вадой. Пры плаванні ноздры і вушы сціскаюцца так, што вада ў іх не трапляе.

Жыве сем'ямі ў норах або хатках, іншы раз калоніямі. Там, дзе рэкі маюць абрывістыя берагі, рые нару, а ў забалочаных месцах будзе хатку. Уваход у сховішча заўсёды пад вадой.

Размнажаецца раз у год. Гон расцягнуты са студзеня па сакавік. Цяжарнасць 105 дзён. У прыплодзе 1—5 дзіцянят. Яны бачаць, пакрыты густой поўсцю. Працягласць жыцця ў няволі да 35 гадоў.

Беларусь — прыродны бабровы рэзерват СССР. Ім заселены ўсе буйныя рачныя басейны, большасць азёр, лясных балот, старых меліярацыйных каналаў і тарфяных кар'ераў. Найбольшая колькасць баброў характэрна для басейнаў рэк Сожа, Бярэзіны, Прыпяці, Дняпра, Заходняй Дзвіны. Агульная колькасць баброў дасягае 30 тыс. галоў.



ТАБЛІЦА 36

Нутрыя, або бабёр балотны — *Muocastor coypus* Mollina

Даўжыня цела 60—80 см, хваста 35—50 см, маса 6—8 кг. Тулава масіўнае, шыя кароткая і тоўстая, галава вялікая, з тупой мордай, вушы кароткія, круглыя і слаба апушаныя. Доўгі круглы хвост пакрыты лускай і рэдкімі шчацінкамі. Пярэднія лапы невялікія і слабыя, пальцы задніх, больш моцных і доўгіх, злучаны плавальнай перапонкай. Разцы масіўныя, аранжавага колеру, губамі не прыкрыты. 4 пары саскоў размешчаны не на брушку, а высока па баках тулава. Дзякуючы гэтаму самка можа карміць дзіцянят у час плавання. Спіна буравата-карычневая, бакі святлейшыя, брушка карычнева-шэрае. Футра складаецца з жорсткіх і доўгіх асцявых валасоў і густога мяккага, шаўкавістага падшэрстку.

З Паўднёвай Амерыкі завезена ў 1930—1931 гг. у Закаўказзе, некаторыя раёны Сярэдняй Азіі, у Беларусь — у 1950-х г. Разводзіцца ў зверагадоўчых гаспадарках і звераводамі-аматарамі.

Жыццё звязана з вадой. Добра плавае.

Гон у сакавіку—чэрвені. Цяжарнасць 127—137 дзён. Штогод прыносіць 2 прыплоды, па 4—6 дзіцянят. Яны нараджаюцца відушчымі, пакрыты футрам і здольны плаваць. Праз 4—5 месяцаў самі даюць патомства. Працягласць жыцця ў няволі да 10 гадоў.

Звераводы вывелі нутрый рознай афарбоўкі — белай, залацістай, серабрыстай, чорнай і г. д.

Селіцца ў старых рэчышчах, азёрах, рэках з ціхай плыню і густой расліннасцю.



ТАБЛІЦА 37

1. Со́ня вялікая — *Glis glis* L

Даўжыня цела 160—200 мм, хвост пушысты, доўгі (109—154 мм). Вушы кароткія, закругленыя. Футра доўгае, мяккае, пышнае, на спіне шэрага колеру, а на брушку белага.

Корміцца ноччу пладамі, насеннем раслін, насякомымі.

Гон у ліпені. Цяжарнасць 20—25 дзён. У прыплодзе 3—10 голых і сляпых дзіцянят. Зімуе часта па некалькі зваркоў у дупле.

Сустракаецца на тэрыторыі Палесся ад Брэста (Белавежская пушча) да Гомеля ў невялікай колькасці.

2. Со́ня лясная — *Duromus nitedula* Pall

Даўжыня цела 85—120 мм, хваста 60—113 мм. Морда вострая, вушы высокія, акруглыя. Спіна шаравата-бурая з рыжаватым налётам. Грудзі і бруха жаўтаватопалевыя, хвост брудна-шэры. Ад кончыка носа да асновы вушэй цягнуцца чорныя палосы. Заднія канечнасці прыкметна даўжэйшыя за пярэднія.

Корміцца як расліннай, так і жывёльнай ежай.

Гон з мая па жнівень, адзін-два разы на год. Цяжарнасць 20—25 дзён. У прыплодзе 3—7 дзіцянят.

3. Со́ня арэшнікавая — *Muscardinius avellanarius* L

Даўжыня цела 70—90 мм, хваста 61—66 мм. Вушы кароткія, круглыя. Спіна вохрыста-рыжая, брушка з левым адценнем.

Корміцца пладамі, насеннем, лісцем, пупышкамі.

Прыносіць 2 прыплоды, па 4—5 дзіцянят у маі—чэрвені і ў ліпені—жніўні.

Сустракаецца ўсюды, але нешматлікая.

4. Со́ня садовая — *Eliomys guercinus* L

Даўжыня цела 115—150 мм, хваста 94—121 мм. Вушы вялікія, акруглыя, вузкія. Спіна шэра-бурая, горла, грудзі, бруха, лапы і вушы — белыя. Ад носа праз вочы да вушэй праходзяць чорныя палосы. Гнёзды будуе ў дуплах дрэў, пад пнямі.

Корміцца насякомымі, малюскамі, дробнымі птушкамі, іх птушанятамі і яйцамі.

Прыносіць 1—2 прыплоды, па 3—6 дзіцянят.

Сустракаецца ў шыракалістых і змешаных лясах.



ТАБЛІЦА 38

1. Пацук шэры, або пасюк — *Rattus norvegicus* L

Даўжыня цела 150—250 мм, хваста 100—220 мм, ма-са 400—500 г. Морда тупая і шырокая. Вушы кароткія. Футра густое. Спіна рыжавата-бураватая або шараватая, бруха брудна-шэрае.

Актыўны на працягу года ва ўсе гадзіны сутак. Адважны, хітры. Корміцца мышамі, палёўкамі, птушанятамі дзікіх птушак, яйцамі, куранятамі, рыбай, жабамаі, карой дрэў, фруктамі, збожжам і інш. Вельмі пражэрлівы.

На працягу года прыносіць да 3 прыплодаў, па 8—10 дзіцянят. Яны размнажаюцца ў 3—4-месячным узросце. Працягласць жыцця да 3 гадоў. Наносіць вялікую шкоду народнай гаспадарцы. Пацук — пераносчык многіх інфекцыйных захворванняў: чумы, тыфу, тулярэміі, энцэфаліту, трыхінелёзу і інш. Пацукі-альбіносы (белыя пацукі) выкарыстоўваюцца як паддоследныя лабараторныя жывёлы. Шкуркі нарыхтоўваюць для пушна-футравай прамысловасці.

Селіцца ў свірнях, складах, падвалах, скляпах. Улетку сустракаецца ў агародзе, на парослых пустазеллем пустках, у садах і парках.

2. Пацук чорны — *Rattus rattus* L

Даўжыня цела 130—190 мм, хваста 165—240 мм. Морда заостраная, вушы вялікія, круглыя, прыціснутыя да морды даходзяць да вачэй. Спіна ад чорна-карычневай да буравата-вохрыстай афарбоўкі, бруха брудна-шэрае.

Аддае перавагу расліннаму корму: пладам, насенню, парасткам, садавіне, агародніне.

Размнажаецца два-тры разы ў год, у кожным прыплодзе па 6—7 дзіцянят. Працягласць жыцця да 3 гадоў.

Наносіць вялікую шкоду сельскагаспадарчым і лясным культурам, псеу і забруджвае фураж і харчовыя прадукты чалавека, з'яўляецца пераносчыкам многіх інфекцыйных захворванняў.

Сустракаецца ўсюды. Селіцца ў падвалах, скляпах, складах, свірнях, лясках, кустах, дзе рые норы, або ў дуплах. Вядзе паўдрэўны спосаб жыцця.



ТАБЛИЦА 39

1. Мыш дамавая — *Mus musculus* L

Даўжыня цела да 110 мм, хвост некалькі карцейшы. Спіна ад бура-шэрай ці вохрыста-бурай да карычневай афарбоўкі. Брушка белае або шэрае.

Пры спрыяльных умовах прыносіць да 10 прыплодаў у год, па 5—10 дзіцянят у кожным.

З'яўляецца пераносчыкам інфекцыйных захворванняў: чумы і тулярэміі.

Сустракаецца ўсюды. Селіцца ў жылых і гаспадарчых будынках.

Шкодзіць сельскагаспадарчым культурам і агародніне.

2. Мыш палявая — *Apodemus agrarius* Pall

Даўжыня цела 100—125 мм, хвост некалькі карцейшы. Мыш рыжаватага колеру. Уздоўж спіны цягнецца чорная паласа. Летам будзе неглыбокія норы з адным-двума выходамі і адной гнездавай камерай пад зямлёй. Корміцца насеннем і насякомымі.

За лета прыносіць да 5 прыплодаў, па 4—10 дзіцянят у кожным. Восенню жыве ў сціртах саломы або стагах сена, жылых будынках чалавека. Сур'ёзны шкоднік сельскай і лясной гаспадаркі. Акрамя таго, з'яўляецца пераносчыкам разнастайных захворванняў.

Селіцца ў лесе і на лузе, на раллі і па берагах вадаёмаў, у садах і агародах.

3. Мыш-малютка — *Micromys minutus* Pall

Даўжыня цела 70 мм, маса 5—6 г. Спіна буравата-вохрыстая, брушка белае, вельмі доўгі чэпкі хвост. Вельмі жвавая. На вышыні 30—70 см ад зямлі з тонкіх травінак будзе невялікае шарападобнае гняздо дыяметрам да 8 см.

За лета прыносіць 3—4 прыплоды, па 4—8 дзіцянят у кожным. Вясной і летам корміцца травой, а восенню насеннем дзікіх і культурных раслін, кустоў і дрэў. З надыходам халадоў пакідае летняе гняздо і зімуе ў сховішчы пад сціртамі саломы, стагамі сена, іншы раз перасяляецца ў жыллё чалавека.

Сустракаецца ў лесе, полі, кустах, па берагах вадаёмаў або на старых парослых тарфяніках, сцяблачароту, трыснягу ў нязначнай колькасці. Асаблівай шкоды не наносіць.



ТАБЛІЦА 40

1. Мышоўка лясная — *Sicista betulina* Pall

Даўжыня цела да 76 мм, хваста 90—102 мм. Заднія лапкі прыкладна ў два разы большыя за пярэднія. Футра жаўтавата-карычневае з прымессю чорных валасоў, па спіне цягнецца вузкая цёмная паласа, грудзі і бруха белыя або шараватыя.

Нараджае 4—5 дзіцянят адзін раз у год звычайна ў канцы мая — пачатку чэрвеня. Восенню ўпадае ў спячку. Прачынаецца ў красавіку — пачатку мая, калі ўжо цёпла. Корміцца на змярканні і ноччу зелянінай, ягадамі, насеннем і насякомымі.

Сустракаецца ўсюды.

Селіцца ў норах, пад карой дрэў або ў пацярусе старога пня.

2. Мыш лясная — *Apodemus silvaticus* L

Даўжыня цела 70—110 мм, хвост роўны даўжыні цела. Спіна рыжаватая, брушка беласнежнае.

У лесе селіцца ў дуплах дрэў, пад карой, каранямі пнёў, ламаччам. У цёплы час года прыносіць да 4 прыплодаў, па 3—8 дзіцянят у кожным.

Корміцца жалудамі, ляснымі арэхамі, насеннем ліпы. Вельмі ахвотна з'ядае зеляніну, ягады і насякомых. Вялікую шкоду наносіць лясным і пладовым пітомнікам, пашкоджвае збожжавыя культуры.

Сустракаецца ў лесе, на берагах вадаёмаў, у полі, садзе і агародзе.

3. Мыш жаўтагорлая — *Apodemus flavicollis* Melch

Даўжыня цела 15 см, хвост роўны даўжыні цела. Вушы вельмі вялікія. На горле авальная жоўта-вохрыстая пляма, за што мыш і атрымала сваю відавую назву — жаўтагорлая.

Норы робіць у дуплах дрэў, у старых пнях.

Размнажаецца з красавіка па верасень. За гэты час прыносіць 3 прыплоды, па 6—7 дзіцянят у кожным.

Не з'яўляецца сур'ёзным шкоднікам сельскагаспадарчых культур, але часам наносіць даволі значную шкоду і лясной гаспадарцы.

Жыве галоўным чынам на захадзе і поўдні. Селіцца ў старых шыракалістых і змешаных лясах.

Сустракаецца часта на пасевах сельскагаспадарчых культур.



ТАБЛІЦА 41

Хамяк звычайны — *Cricetus cricetus* L

Даўжыня цела 240—320 мм, хваста 38—58 мм. Ён пакрыты доўгімі рэдкімі валасамі. Вушы закругленыя, кароткія. Футра пушыстае і роўнае. Спіна і бакі рыжавата-бурыя, грудзі і брушка чорныя, па баках галавы і пярэдняй часткі тулава па тры вялікія светлыя плямы.

Селіцца ў норах, якія будзе ў кустах, пасевах сельскагаспадарчых культур, абাপал дарог і нават на агародах. Нара мае гнездавую камеру і «кладоўкі». У іх у канцы лета і восенню назапашвае 10—16 кг збожжа або 20—30 кг бульбы.

Корміцца ноччу травяністымі раслінамі, насеннем, клубнямі, насякомымі.

Гон у красавіку. Прыносіць 2 прыплоды за лета (у маі і ліпені), па 8—12, радзей па 18—20 дзіцянят у кожным. З верасня па красавік упадае ў спячку.

Шкодзіць збожжавым і агародным культурам. Шкурку выкарыстоўваюць у пушна-футравай прамысловасці.

Жыхар стэпаў і лесастэпаў, жыве і ў лясной зоне. Сустракаецца толькі на паўднёвым усходзе Гомельскай і на паўднёвым захадзе Брэсцкай абласцей.



ТАБЛІЦА 42

1. Палёўка вадзяная — *Arvicola terrestris* L.

Даўжыня цела да 20 см, хваста да 12,8 см. Ён кароткі і тонкі, пакрыты густымі валасамі. Маленькія вушы пакрыты поўсцю. Афарбоўка бурая з рыжаватым налётам, радзей цёмна-карычневая і нават амаль чорная.

Селіцца ў поймах рэк, азёр, на забалочаных лугах.

Вельмі пладавітая. Прыносіць да 3—4 прыплодаў, па 5—16 дзіцянят у кожным. Маладыя асобіны размнажаюцца праз 1,5—2 месяцы.

Летам корміцца балотнай расліннасцю, радзей насякомымі, малюскамі, дробнай рыбай, восенню — клубнямі, карэнішчамі і іншымі падземнымі часткамі раслін. Пашкоджвае агародніну, збожжавыя і тэхнічныя культуры. Зімой корміцца пад снегам карой. З'яўляецца пераносчыкам многіх інфекцыйных захворванняў, небяспечных для чалавека і жывёлы.

Шкурку выкарыстоўваюць у пушна-футравай прамысловасці.

Сустракаецца ўсюды, асабліва шматлікая ў раёнах Палесся.

2. Палёўка рыжая — *Clethrionomys glareolus* Schreb

Даўжыня цела 9—12 см. Хвост роўны прыкладна палавіне цела. Спіна ярка-рыжая, брушка бялёсае.

Сельскагаспадарчыя ўгоддзі пазбягае, але ў гады высокай шчыльнасці ў канцы лета і восенню засяляе палі, сады, гадавальнікі і агароды. Зімой часта жыве ў сціртах і стагах, а таксама перакачоўвае ў жылыя і надворныя будынкі. На адкрытых мясцінах робіць неглыбокія норы, часцей за ўсё выкарыстоўвае прыродныя сховішчы, пасяляючыся ў пустотах трухлявых пнёў, карэнішчах дрэў, пад кучамі галля.

Гон з красавіка па кастрычнік. Прыносіць да 3 прыплодаў, па 5—6 дзіцянят у кожным. Летам корміцца ягадамі, мохам, лішайнікамі, грыбамі, насякомымі і іх лічынкамі, дажджавымі чарвямі, восенню — насеннем і пладамі, зімой — насеннем, карой і карэнішчамі. За суткі зьярок з'ядае расліннага корму да трэці сваёй масы. Пераносіць розныя інфекцыйныя захворванні. З'яўляецца асноўным кормам зьяроў у лясках.



ТАБЛІЦА 43

Андатра — *Ondatra zibethica* L

Даўжыня цела 25—36 см, хваста 20—28 см, маса 0,7—1,5 кг.

Пушыстае футра з доўгай рэдкай поўсцю, густым і мяккім падшэрсткам ад светла-рыжай да цёмна-бурай і нават амаль чорнай афарбоўкі. Вядзе начны спосаб жыцця. Выдатна плавае і нырае. Корміцца сцябламі асакі, чароту, трыснягу, каранямі белых і жоўтых гарлачыкаў, малюскамі, ракамі, дробнай рыбай. У забалочаных мясцінах будзе хаткі, у абрывістых берагах рые норы.

Зімой шмат звяркоў гіне ў вадаёмах, якія прамярзаюць да дна. Колькасць рэзка хістаецца па гадах. Вельмі пладавітая. Размнажаецца вясной. Цяжарнасць 24—26 дзён. За лета можа даць 2—3 прыплоды, па 7—8 дзіцянят у кожным.

Завезена ў Савецкі Саюз з Паўночнай Амерыкі ў 1927—1929 гг. З 1953 па 1956 г. завезлі і выпусцілі ў азёры Віцебскай і Гомельскай абласцей больш за 2 тыс. звяркоў. Найбольшая колькасць андатры ў Браслаўскіх і Асвейскіх азёрах. З 1955 па 1970 г. нарыхтавана больш за 20 тыс. шкурак.

Селіцца ў ціхіх, багатых воднай і балотнай расліннасцю азёрах, старых рэчышчах, рэках і балотах.



ТАБЛІЦА 44

1. Палёўка звычайная — *Microtus arvalis* Pall

Даўжыня цела 120 мм, хваста 30—40 мм. Спіна шэрая, брушка шаравата-бялёсае.

Робіць складаня, але неглыбокія норы з мноствам выхадаў, некалькімі гнездавымі камерамі, «кладоўкамі» і нават «туалетамі». На зіму перабіраецца ў сцірты, стагі і гаспадарчыя пабудовы.

Вельмі пладавітая. За год дае да 7 прыплодаў, па 6—8 дзіцянят у кожным. Можа размнажацца ў сціртах нават зімой. Корміцца галоўным чынам сакавітымі травамі. Вельмі пражэрлівая. За суткі з'ядае да 50 г свежай зеляніны, што намнога перавышае ўласную масу. Па аб'ёму такі рацыён таксама большы за самога звярка. Каб пракарміцца, актыўная круглыя суткі. Ператраўляе вялікую колькасць ежы.

Наносіць значную шкоду сельскай і лясной гаспадарцы.

Селіцца ў самых розных мясцінах, але аддае перавагу палям, сенажацям, заліўным лугам, сельскагаспадарчым угоддзям, садам, агародам. Часта сустракаецца калоніямі з некалькіх сем'яў.

2. Палёўка-эканомка — *Microtus oeconomus* Pall

Даўжыня цела да 150 мм, маса да 50 г. Футра шаравата-бурае з рыжаватым налётам, брушка светлашэрае. Кароткі, менш палавіны даўжыні цела, хвост зверху больш цёмны. Добра плавае. Летам корміцца імхамі, ягадамі, восенню — насеннем, травамі, пладамі рабіны і чаромхі, жалудамі, ляснымі арэхамі і нават грыбамі, зімой — карой, парасткамі дрэў і кустоў. Відавую назву атрымала за тое, што на зіму назапашвае да 4 кг корму.

Робіць неглыбокую простую нару, а пад каранямі дрэў будзе гнездо.

Размнажаецца толькі ў цёплую пару года, прыносіць да 4 прыплодаў, па 6—8 дзіцянят у кожным.

Вялікай шкоды пасевам і лясной гаспадарцы не наносіць з-за нязначнай колькасці. З'яўляецца пераносчыкам розных захворванняў, небяспечных для чалавека і жывёлы.

Селіцца ў хмызняках па берагах азёр і рэчак, а таксама ў забалочаных мясцінах.



ТАБЛІЦА 45

1. Палёўка цёмная — *Microtus agrestis* L

Даўжыня цела 110—140 мм, хвост складае чвэрць даўжыні цела. Спіна шэра-бурая з рыжаватым налётам. Брушка светлае. Хвост зверху цёмны, знізу светлы.

Норы ўладкоўвае ў купінах, каля пнёў або пад імі, сярод кустоў. Корміцца лісцем, карэнішчамі, клубнямі, насеннем, грыбамі. Пад снегам абгрызае кару маладых дрэў. Пашкоджае пасевы збожжавых культур. З надыходам халадоў перасяляецца ў пакінутыя на зіму стагі сена і сцірты саломы.

Гон у цёплую пару года. Вельмі пладавітая. За лета прыносіць 3—4 прыплоды, па 6—7 дзіцянят у кожным.

Колькасць па гадах рэзка хістаецца.

Селіцца на ўвільготненых участках лесу, забалочаных лугах, мохавых балотах, але колькасць яе нязначная.

2. Палёўка земляная, або куставая — *Microtus subterraneus* De Selys

Даўжыня цела 95—103 мм, хвоста 27—38 мм. Ён складае адну трэць цела. Спіна буравата-палевая, брушка бялёсае.

Відавую назву атрымала за падземны спосаб жыцця. Пад лясным подсілам пракладае неглыбокія, але доўгія падземныя хады, якімі карыстаецца ўся калонія. Гнездавыя камеры часцей схаваны ў каранях дрэў на глыбіні да 25 см.

Корміцца лісцем, цыбулінамі і карэнішчамі, насеннем, асабліва жалудамі, дажджавымі чарвямі, малюскамі, насякомымі.

За лета прыносіць да 4 прыплодаў, па 3—7 дзіцянят у кожным.

Рэдкі від.

Селіцца ў шыракалістых лясах, любіць дубровы, высечкі, гары, кусты, дзе ўтварае невялікія калоніі. Гэтыя месцы добра прыкметны па шматлікіх невялікіх кучках зямлі.



ТАБЛІЦА 46

1. Заяц-бяляк — *Lepus timidus* L

Даўжыня цела 50—60 см, маса 3—4 кг. Летам футра рыжавата-бурае, зімой белае (адсюль і назва «бяляк»). Хвост заўсёды белы. Толькі кончыкі вушэй застаюцца чорнымі. Лапы вельмі шырокія, і таму бяляк не правальваецца нават на глыбокім снезе. Тыповы жыхар лесу.

Летам селіцца ў густых лесапасадак, зімой — у разрэджаных кустах. Летам корміцца выключна сакавітым разнатраўем, грыбамі, зімой — карой і парасткамі лісцевых дрэў. Актыўны раніцай і вечарам, але часта корміцца і ноччу.

Прыносіць 2 прыплоды. Цяжарнасць 49—52 дні. Самка нараджае 3—5 відушчых, пакрытых кароткай поўсцю дзіцянят.

Колькасць зайца-беяка невялікая, ва ўрадлівыя гады нарыхтоўваюць не болей як 10 тыс. шкурак у год.

Звычайны ў паўночных і паўночна-ўсходніх раёнах, аддае перавагу хваёвым масівам з лісцевым падлескам і травяністым покрывам.

2. Заяц-русак — *Lepus europaeus* L

Даўжыня цела 55—70 см, маса 4—5 кг. Лапы вузкія. Летам футра жоўта-шэрае, зімой спіна рыжавата-шэрая, бруха і бакі святлейшыя.

Летам корміцца рознымі травяністымі раслінамі, зімой — карой і парасткамі лісцевых дрэў (асіна, вярба, дуб, клён, вяз і інш.).

Прыносіць да 3 прыпадаў. Цяжарнасць 49—51 дзень. Першыя 2—4 дзіцяняты з'яўляюцца ў сакавіку. 3-за моцных замарозкаў і адліг у гэты час яны гінуць. Другі прыплод у маі, трэці ў жніўні, так званыя «лістападнікі». Дзіцяняты нараджаюцца відушчымі. Яны пакрыты кароткай поўсцю. Хутка развіваюцца, таму што ў малацэ зайчыхі звыш 20 % тлушчу. Патомства прыносяць на другім годзе жыцця.

Колькасць зайца-русака залежыць ад кліматычных умоў у перыяд размнажэння. Урадлівыя гады звычайна паўтараюцца праз 5—6 гадоў.

Сустрадаецца на ўсёй тэрыторыі, аддае перавагу палям, пералескам, узлескам, гарам і высечкам.



2



1

ТАБЛІЦА 47

Алень высакародны — *Cervus elaphus* L

Даўжыня цела самца дасягае 2,4 м, вышыня ў карку да 1,6 м, маса да 200—250 кг. Самкі важаць 120—150 кг. Хвост кароткі, да 15 см, вакол яго прыкметна вылучаецца вялікае светлае поле — «люстра». Буйная, дужая і ў той жа час грацыёзная жывёліна на доўгіх тонкіх нагах. Доўгая шыя, лёгка выцягнутая галава. Самкі бязрогія, у дарослых самцоў рогі звычайна маюць не менш як пяць адросткаў. Штогод у лютым — сакавіку самцы скідваюць рогі, якія да восені адрастаюць зноў. Алені-самцы значна буйнейшыя за самак.

Летам корміцца травяністымі раслінамі, лісцем і маладымі парасткамі, восенню — жалудамі, зімой — галінкамі, карой дрэў і кустоў. Ахвотна есць сена ў стагах і кармушках. Зімой жыве звычайна статкам да 10—12 галоў, летам — часцей адзінкава або групамі з 2—3 галоў.

Гон у верасні — першай палавіне кастрычніка. Кожны дарослы самец імкнецца ўтварыць «гарэм» з 3—5 самак. У гэты час вечарамі і ночамі самцы равуць, паміж імі адбываюцца бязлітасныя паядынкі. Цяжарнасць 240—270 дзён. У сярэдзіне мая—чэрвені самка нараджае 1—2 плямістых цялят. Пасля восеньскай лінькі плямістасць знікае. Дзіцяняты трымаюцца каля маці 1,5—2 гады. Працягласць жыцця 12—14, у няволі да 25 гадоў.

Паляванне забаронена. Вядуцца работы па рэакліматызацыі. За апошнія гады выпушчана больш як 400 аленяў.

Жыхар шыракалістых і змешаных лясоў.



ТАБЛІЦА 48

Лань — *Dama dama* L.

Даўжыня цела да 140 см, вышыня ў карку 90—100 см, маса да 125 кг. Ногі адносна невысокія, галава невялікая, шыя доўгая, хвост прыкметна выступае з футра, вушы вялікія. Рогі самцоў пашыраюцца ў невялікую лопасць, якая мае некалькі пальцападобных адросткаў. Летам рыжая, са светлымі плямамі. На спіне цёмная паласа. Бруха, ніз шыі і ўнутраная паверхня ног белыя. «Люстэрка» невялікае, белае, хвост белы, з падоўжнай чорнай палоскай. Зімовая афарбоўка больш цёмная, плямы вызначаюцца нярэзка. Поўсць грубая і ломкая. Зрэдку сустракаюцца зусім белыя экзemplяры.

Летам корміцца травяністымі раслінамі і лісцем, восенню — жалудамі, зімой — карой і маладымі парасткамі лісцевых дрэўна-куставых парод. Сустракаюцца як адзінкава, так і невялікімі статкамі.

Гон у верасні—кастрычніку. Цяжарнасць да 8 месяцаў. У чэрвені самка нараджае 1—2 цялят.

Цяпер лань на тэрыторыі Беларусі не сустракаецца, але ёсць усе магчымасці для рэакліматызацыі яе ў запаведніках, заказніках і паляўнічых гаспадарках.



ТАБЛІЦА 49

Лось — *Alces alces* L

Даўжыня цела дарослага самца дасягае 3 м, у карку больш за 2 м, маса 500 кг. Вялікая галава з тоўстай верхняй губой і буйнымі вушамі. Рогі маюць толькі самцы. Па знешняму выглядзе нязграбная жывёліна. Ногі доўгія. На спіне высокі карак нагадвае горб. Рухаецца вельмі лёгка, бяшумна і хутка.

Корміцца лісцем, парасткамі дрэў, кустоў, імхамі, лішайнікамі, грыбамі. У рацыён уваходзіць больш за 250 відаў раслін (вярба, асіна, рабіна, сасна, чаромха, чарніцы, брусніцы, верас, крапіва, скрыпень, асака і інш.).

Гон у верасні—кастрычніку. Цяжарнасць 225—230 дзён. У сярэдзіне мая маладыя самкі нараджаюць аднаго, а сярэднеўзроставыя (5—9 гадоў) 2 даўганогіх нязграбных ласянят. Працягласць жыцця 18 гадоў.

За апошнія 25 гадоў назіраецца прыкметнае павелічэнне пагалоўя лася. Зараз цяжка назваць раёны, дзе ён не сустракаўся.

Селіцца ў змешаных лясах, на забалочаных лугах, высечках і гарах, парослых вербалозам, рабінай, асінай.



ТАБЛИЦА 50

Казуля — *Capreolus capreolus* L

Даўжыня цела да 1,25 м, вышыня ў карку да 0,85 м, маса да 30 кг. Кароткае тулава, магутны крыж, вузкая грудзіна, тонкія і доўгія ногі. Невялікая галава, вялікія вочы, гнуткая шыя. Вушы вялікія і высока паднятыя.

Часта выходзіць з лесу і корміцца на сенажацях і ў поймах рэк травяністай і дрэўна-куставой расліннасцю. Добра плавае. Зімой ахвотна есць сена. Вялікіх статкаў не ўтварае. Самцы часцей трымаюцца адзінкава, самкі з дзіцянятамі — невялікімі групамі. Мае добры нюх, слых і нядрэнны зрок.

Гон у жніўні — верасні. Самцы застаюцца з самкамі і цялятамі і блукаюць невялікімі статкамі (4—5 галоў) усю зіму. Цяжарнасць каля 9 месяцаў. У маі — чэрвені самка нараджае 1—2 плямістых цялят.

Цяпер колькасць казулі не перавышае 20 тыс. галоў.

Селіцца ў светлых шыракалістых і змешаных насаджэннях з развітым падлескам, маладняком і разнатраўем, якія чаргуюцца з палянамі і травяністымі балотамі, кустамі.

Распаўсюджана ў заходніх абласцях.



ТАБЛІЦА 51

Дзік — *Sus scrofa* L.

Даўжыня цела 2—2,5 м, вышыня ў карку 1,1 м, маса 150—300 кг. Буйная жывёліна з масіўным, даволі нязграбным на першы погляд тулавам, на кароткіх моцных нагах. Галава вялікая, выцягнутая, заканчваецца голым плоскім лычам з вялікімі ноздрамі. Вушы доўгія і шырокія. Бачыць дрэнна, таму нюх і слых адыгрываюць важную ролю ў жыцці.

З восені да вясны апрануты ў футра з доўгім жорсткім шчаціннем бурага колеру і падшэрсткам. Летам пасля вясенняй лінкі цела пакрыта рэдкім кароткім шчаціннем.

Блізкасць вадаёмаў або моцна ўвільготненых забалочаных участкаў мае для дзіка вялікае значэнне. Жыве статкам. Актыўны ноччу, а днём адпачывае. Усяедны. З'ядае карані, карэнішчы, цыбуліны, асабліва водных і балотных раслін, насенне, ягады, жалуды, грыбы, імхі, лішайнікі, насякомых і іх лічынак, дажджавых чарвей. У рацыён уваходзіць да 120 відаў раслінных і жывёльных кармоў.

Гон у лістападзе—снежні. Цяжарнасць каля 130—140 дзён. У сакавіку—красавіку нараджае 4—6, рэдка 12—15 паласатых дзіцянят. У 1980 г. пагалоўе дзіка дасягала 30 тыс. галоў. Каштоўны паляўнічы звер. Дае народнай гаспадарцы мяса і шкуру.

Сустракаецца ва ўсіх абласцях. Селіцца ў лясах, аддае перавагу дубровам і змешаным з прымессю дубу. Жыве таксама ў алешніку, забалочаных рачных поймах, зімой — у змешаных хваёвых лясах.



ТАБЛІЦА 52

Зубр — *Bison bonasus* L

Даўжыня цела самца да 3,5 м, вышыня ў карку да 2 м, маса да 1000 кг. Самка значна меншая за самца. Здзіўляе неадпаведнасць буйной пярэдняй і слаба развітой задняй частак цела. Цяжкая галава з масіўнымі серпападобнымі рагамі. Шырокі лоб пакрыты кучаравай поўсцю. Пад мордай добра прыкметна барада.

Летам корміцца расліннай ежай (трава, парасткі дрэў і кустоў у асноўным лісцевых парод, імхі, лішайнікі, жалуды і грыбы), зімой — карой, парасткамі дрэў і кустоў, імхамі, лішайнікамі. У суткі зубр з'ядае да 50 кг расліннага корму і выпівае каля 50 л вады.

Ходзяць зубры звычайна чарадой, зімой утвараюць буйныя, у некалькі дзесяткаў галоў, статкі, якія вясной распадаюцца на больш дробныя. Старыя быкі трымаюцца адзінкава.

Гон са жніўня па кастрычнік. У маі—чэрвені самка нараджае аднаго цяля масай 18—26 кг.

Цяпер у Белавежскай пушчы жывуць каля 150 і ў Бярэзінскім запаведніку да 20 зуброў. У 1978 г. сусветнае пагалоўе зуброў налічвала больш за 2 тыс. галоў, прычым 63 % гэтага пагалоўя знаходзілася ў нашай краіне і Польскай Народнай Рэспубліцы.

Селіцца ў шыракалістых і змешаных лясах з густым падлескам і ляснымі палянамі з багатым разнараўем.

Унесены ў міжнародную Чырвоную кнігу, у Чырвоную кнігу Савецкага Саюза і Чырвоную кнігу Беларускай ССР.



ЛИТАРАТУРА

- Васильков В. В., Голодушко Б. З. Пушные звери Белоруссии и их добыча.— Мн., 1969.
- Козло П. Г. Дикий кабан.— Мн., 1975.
- Кузякин А. П. Летучие мыши.— М., 1950.
- Курсков А. Н. Рукокрылые охотники.— М., 1978.
- Курсков А. Н. Рукокрылые Белоруссии.— Мн., 1981.
- Курсков А. Н. Лось.— Мн., 1978.
- Сержанин И. Н. Млекопитающие Белоруссии.— Мн., 1961.
- Сержанин Ю. И. Географическое распространение и состояние естественных запасов охотничье-промысловых млекопитающих в Белоруссии.— Мн., 1970.
- Флинт В. Е., Чугунов Ю. Д., Смирин В. М. Млекопитающие СССР.— М., 1965.

ПРАДМЕТНЫ ПАКАЗАЛЬНІК

- Алень высакародны 98
Андатра 90
- Бабёр 74
Барсук 60
Белазубка белабрухая 16
— малая —
Буразубка звычайная 12
— малая —
— сярэдняя —
- Вавёрка звычайная 68
Вожык звычайны 6
Воўк 40
Вушан 24
Выдра 62
Вячэрніца гіганцкая 28
— малая —
— рыжая 30
- Гарнастай 56
- Дзік 106
- Заяц-бяляк 96
— русак —
Зубр 108
- Кажан двухкаляровы 34
— позні 36
Кажанок паўночны 34
Казуля 104
Кот лясны 66
Крот 8
- Куніца каменная, або беладушка 48
— лясная 46
Кутора звычайная 14
— малая —
- Лань 100
Ласка 58
Лісіца 42
Лось 102
- Мыш жаўтагорлая 84
— дамавая 82
— лясная 84
— -малютка 82
— палявая —
Мышоўка лясная 84
Мядзведзь 38
- Начніца вадзяная 20
— вялікая 18
— вусатая 22
— натэрэра —
— сажалкавая 20
Нетапыр-карлік 32
— лясны —
- Норка амерыканская 54
— еўрапейская 52
Нутрыя, або бабёр балотны 76
- Палёўка вадзяная 88
— звычайная 92
— земляная, або куставая 94

— рыжая 88	— садовая —
— цёмная 94	Суслік рабы 70
— эканомка 92	
Палятуха 72	Тхор лясны, або чорны 50
Пацук чорны 80	
— шэры, або пасюк —	Хамяк звычайны 86
	Хахуля звычайная 10
Рысь 66	
Сабака янотападобны 44	Шыракавушка еўрапейская 26
Соня арэшнікавая 78	
— вялікая —	Янот-паласкун 64
— лясная —	

Серия «Наша природа»

Александр Никитич Курсков

МЛЕКОПИТАЮЩИЕ

Минск, издательство «Народная асвета»

На белорусском языке

Рэдактар Г. С. Уварава

Мастак А. І. Інкін

Мастацкі рэдактар А. І. Раманцоў

Тэхнічны рэдактар В. Н. Жук

Карэктары З. М. Грышэлі, М. Г. Вінаградава

ІБ № 1220

Здадзена ў набор 19.03.81. Падпісана ў друк 12.05.83. Фармат 70×100^{1/32}. Пап. афсетн. № 2. Гарнітура журнальная. Афсетны друк. Умоўн. друк. арк. 4,52. Умоўн. фарба-адбіт. 18,54. Ул.-выд. арк. 3,88. Тыраж 18 000 экз. Заказ 1460. Цана 50 к.

Выдавецтва «Народная асвета» Дзяржаўнага камітэта БССР па справах выдавецтваў, паліграфіі і кніжнага гандлю. 220600 Мінск, праспект Машэрава, 11. Мінскі ордэна Працоўнага Чырвонага Сцяга паліграфкамбінат МВПА імя Я. Коласа. 220005 Мінск, Чырвоная, 23.



50 к.