

Беларуская
Азіцкая
энцыклапедыя

ВАЯРЫ БЕЛАРУСІ X—XI стагоддзляў









М.А. Плавінскі

ВАЯРЫ БЕЛАРУСІ X—XI стагоддзляў



Мінск
«Беларуская Энцыклапедыя
імя Петруся Броўкі»
2018

УДК 087.5:94(476)“09/10”
ББК 63.3(4Бей)
П37

Серыя заснавана ў 2015 годзе

Для сярэдняга і старэйшага школьнага ўзросту

*У кнізе выкарыстаны
ілюстрацыі М. Плавінскага,
малюнкі Д. Бунеевай,
фотаздымкі Д. Лася*

Плавінскі, М.А.
П37 Ваяры Беларусі X—XI стагоддзяў : для сярэд. і ст. шк. ўзросту / М.А. Плавінскі. — Мінск : Беларуская Энцыклапедыя імя Петруся Броўкі, 2018. — 64 с. : іл. — (Беларуская дзіцячая энцыклапедыя).

ISBN 978-985-11-1078-6.

Кніга прысвечана вайсковай гісторыі Беларусі раннесярэднявечага часу. У ёй распавядаецца аб складзе і колькасці войскаў беларускіх княстваў, узбраенні ваяроў, тэхналогіі яго вырабу і асаблівасцях выкарыстання падчас баявых дзеянняў. Выданне прызначана для навучэнцаў сярэдняга і старэйшага школьнага ўзросту, але можа быць карысным для ўсіх чытачоў, якія цікавяцца гісторыяй Беларусі.

**УДК 087.5:94(476)“09/10”
ББК 63.3(4Бей)**

ISBN 978-985-11-1078-6

© Плавінскі М.А., 2018
© РУП «Выдавецтва «Беларуская
Энцыклапедыя імя Петруся
Броўкі», 2018

Войны заўжды былі самымі страшнымі старонкамі ў гісторыі чалавецтва. Кожная вайна — гэта смерць, боль і разбурэнні, гэта незлічоныя страты і невычэрпае чалавечае гора. Першыя войны пачаліся яшчэ ў дагістарычную эпоху, задоўга да таго, як людзі заняліся сельскай гаспадаркай ці пачалі будаваць гарады. Прычынай узброеных канфліктаў у далёкім мінулым маглі стаць спрэчкі за доступ да вады, за лепшыя паляўнічыя ўгоддзі, за больш урадлівыя глебы.

Разам з тым вайна — гэта экстрэмальная сітуацыя, у якой чалавек праяўляе ўсе свае сапраўдныя якасці. Менавіта таму падчас войнаў людзі паказвалі сваю мужнасць і трываласць, здзяйснялі гераічныя ўчынкi і подзвігі, бо няма для чалавека больш годнага абавязку, чым бараніць сваю Радзіму, сваіх родных і блізкіх.

Гэта кніга прысвечана аднаму з найбольш цікавых перыядаў у гісторыі краіны — ранняму Сярэднявеку. Гэта час, калі на нашай зямлі ўзніклі першыя дзяржавы, будаваліся гарады, фарміраваліся гандлёвыя шляхі, якія злучалі Візантыю і арабскі Усход са Скандынавіяй і краінамі Заходняй Еўропы. Гэта час Рагвалода і Рагнеды, час магутнага полацкага валадара Усяслава Брачыславіча, які ў гістарычнай свядомасці нашчадкаў стаў легендарным князем-Чарадзеям. Але гэта і час шматлікіх войнаў. Пра іх, а найперш пра людзей, якія баранілі нашу зямлю ў тыя даўнія часы, і пра ўзбраенне, якое было іх нязменным спадарожнікам, пойдзе гаворка ў кнізе.



Беларускія землі ў X—XI стагоддзях

Канец I тысячагоддзя нашай эры стаў ключавым перыядам у гісторыі Беларусі. Да гэтага часу на большай частцы тэрыторыі краіны завяршаецца працэс славянскага рассялення. У выніку складаных унутраных працэсаў развіцця грамадства на беларускіх землях узнікаюць першыя дзяржавы. Для іх штодзённага функцыянавання было неабходна стварыць пэўны адміністрацыйны апарат і ўзброеныя сілы, якія б маглі абараняць ад ворагаў насельніцтва і межы.

Своеасаблівае ваенізацыя славянскага грамадства фіксуецца на працягу ўсёй другой палавіны I тысячагоддзя нашай эры ў працэсе рассялення славян па тэрыторыі Усходняй, Паўднёвай і Цэнтральнай





Еўропы. На тэрыторыі Беларусі папярэднікамі славян былі плямёны балтаў. Лічыцца, што на нашых землях славянскае рассяленне праходзіла пераважна мірным шляхам. Перасяленцы займалі вольныя ўчасткі зямлі паміж адносна нешматлікім балцкім насельніцтвам Верхняга Падняпроў'я і Падзвіння. Аднак, відавочна, паміж абарыгенамі-балтамі і перасяленцамі-славянамі здараліся і ваенныя сутыкненні, якія звычайна вялі да паражэння тубыльцаў і іх падпарадкавання славянам. У гэтых умовах у сацыяльнай структуры славянскага насельніцтва вылучаюцца асобныя групы людзей — вайсковыя дружыны, галоўнай мэтай якіх быў удзел у вайне. Гэтыя людзі, натуральна, былі значна лепш падрыхтаванымі за іншых супляменнікаў, мелі лепшае ўзбраенне і рыштунак.

Важным фактарам у фарміраванні першых усходнеславянскіх дзяржаў стала тое, што ў канцы I тысячагоддзя нашай эры праз тэрыторыю Усходняй Еўропы прайшлі найважнейшыя транскантынентальныя гандлёвыя шляхі, якія выконвалі функцыю ключавых артрый міжнароднага гандлю. На тэрыторыі Усходняй Еўропы



Перацягванне карабля волакам.

сфарміравалася некалькі гандлёвых шляхоў, адным з асноўных быў шлях «з варагаў у грэкі», значная частка якога праходзіла па тэрыторыі Беларусі — па Дняпры і Заходняй Дзвіне.

Выключную ролю ў міжнародным гандлі адыгрывалі выхадцы са Скандынавіі. Прыкладна ў канцы VIII стагоддзя тут склаліся перадумовы для актыўнай знешняй экспансіі, што выявілася

Скарб канца IX стагоддзя з-пад вёскі Брылі Барысаўскага раёна Мінскай вобласці.



ў шматлікіх ваенных паходах на захад і ўсход, а таксама ў сельскай каланізацыі астравоў Паўночнай Атлантыкі, Усходняй Англіі і іншых рэгіёнаў. Гэты перыяд у Паўночнай і Усходняй Еўропе, які доўжыўся з канца VIII да пачатку XI стагоддзя, называюць эпохай вікінгаў.

Ва Усходняй Еўропе першыя вікінгі, якіх тут сталі пазней называць варагамі, з'яўляюцца прыкладна ў сярэдзіне VIII стагоддзя. Яны рухаліся па ўсходнееўрапейскіх рэках на поўдзень і ўсход у пошуках ваеннай здабычы, выгадных гандлёвых аперацый, а часам і месца для пасялення. Адной з асноўных прычын прасоўвання вікінгаў на ўсход было імкненне набыць багацце, галоўным матэрыяльным выяўленнем якога былі арабскія сярэбраныя манеты-дырхемы і візантыйскія шаўковыя тканіны. У абмен на сярэбраныя манеты вікінгі вывозілі з Паўночнай і Усходняй Еўропы футра і рабоў.

Яшчэ адной выключна важнай з'явай у жыцці насельніцтва беларускіх зямель канца I тысячагоддзя нашай эры стала ўзнікненне першых гарадоў. Першапачатковай і найважнейшай функцыяй горада была абарона яго жыхароў і навакольнага насельніцтва ад варожых нападаў, бо ва ўмовах напружаных міжпляменных адносін і пастаяннай небяспекі толькі наяўнасць умацаванняў магла стаць гарантыяй бяспекі людзей і іх маёмасці. Пад абаронай драўляных гарадскіх сценаў імкнуліся сяліцца правядыры славянскіх плямёнаў, а пазней і князі з іх дружынамі. Адсюль яны ажыццяўлялі кіраванне падуладным насельніцтвам, вяршылі суд і збіралі даніну. Гэта ў сваю чаргу рабіла горад адміністрацыйным цэнтрам. Бліжэй да гарадскіх умацаванняў імкнуліся пасяліцца і рамеснікі



*Дружыннік-вараг.
X стагоддзе.*



Усходнеславянскі горад.

з гандлярамі, якія спрабавалі зберагчы сваю маёмасць, і пачыналі гандляваць тут жа, пад гарадскімі сценамі. Такім чынам, горад паступова станавіўся не толькі абарончым, але і адміністрацыйным і эканамічным цэнтрам новага дзяржаўнага ўтварэння.

Асабліва хутка развіваліся гарады, збудаваныя на гандлёвых шляхах, у іх ключавых пунктах — у сутоках рэк альбо на волаках — сухапутных участках, па якіх рачныя судны перацягваліся з вярхоўяў адной ракі да іншай. Такія гарады хутка пераўтвараліся ў значныя цэнтры ўлады і міжнароднага гандлю.

Полацкае княства

Першым дзяржаўным утварэннем, якое з'явілася на тэрыторыі сучаснай Беларусі, стала Полацкае княства. Яно ўзнікла ў сярэднім цячэнні Заходняй Дзвіны. У XI стагоддзі тэрыторыя Полацкай зямлі ахоплівала ўсю паўночную і значную частку цэнтральнай Беларусі. Сам Полацк упершыню згадваецца ў летапісах пад 862 годам. Ён узнік у месцы ўпадзення ракі Палаты ў Заходнюю Дзвіну. Ужо ў першай палавіне X стагоддзя тэрыторыя горада ўключала гарадзішча — умацаваны цэнтр, размешчаны на левым беразе Палаты, і некалькі селішчаў, якія раскінуліся па абодвух яе берагах.

Полацк быў найбольш старажытным і найбольш буйным горадам княства. У канцы I тысячагоддзя ці на мяжы I і II тысячагоддзяў нашай эры ўзнікае шэраг іншых умацаваных цэнтраў, якія ў далейшым становяцца гарадамі Полацкай зямлі. Да іх ліку належаць Віцебск, Лукомль, Усвяты, Браслаў, Менск, Заслаўе, Друцк. У XI стагоддзі колькасць гарадоў і ўмацаваных цэнтраў Полацкай зямлі павялічваецца. Верагодна, у гэты час узнікаюць



*Рагвалод.
Мініяцюра
з Радзівілаўскага
летапісу.
Канец XV стагоддзя.*



*Умацаванні Заслаўя.
Мінскі раён. XI стагоддзе.*



Надмагілле вікінга.
Паўночны Ёркшыр,
Англія.

полацкія фарпосты ў Ніжнім Падзвінні — гарады Кукенойс і Герцыке, якія з цягам часу сталі адміністрацыйнымі цэнтрамі асобных княстваў у землях, заселеных балтамі.

Першым полацкім князем, імя якога вядома нам з летапісаў, быў Рагвалод, які паводле летапісу *«пришелъ и-заморья»*, інакш кажучы, быў варагам па паходжанні.

Тураўскае княства

Другім дзяржаўным аб'яднаннем на тэрыторыі Беларусі стала Тураўскае княства, якое сфарміравалася на поўдні краіны, у басейне Прыпяці. Галоўнымі горадамі зямлі стаў размешчаны на Прыпяці Тураў, які ўпершыню згадваецца ў летапісе пад 980 годам. Паводле легендарных звестак, першым тураўскім князем быў Тур, хаця рэальнасць гэтага гістарычнага персанажа выклікае сумненне.

Тэрыторыя Тураўскай зямлі ахоплівала цэнтральнае Палессе. Другім па значнасці цэнтрам княства быў Пінск, ад чаго яго часта называюць Турава-Пінскім. Разам з тым на працягу XI стагоддзя Тураўская зямля не мела ўласнай княжацкай дынастыі і знаходзілася ў цеснай сувязі з Кіевам.

Ваяры беларускіх зямель у X—XI стагоддзях

Мы зрабілі невялічкі экскурс у гісторыю беларускіх зямель X—XI стагоддзяў, каб лепш усвядоміць, у якіх умовах фарміраваліся і дзейнічалі тагачасныя войскі. А зараз звернемся да апісання саміх раннесярэдневяковых ваяроў — кім яны былі, адкуль паходзілі і якую колькасць байцоў мог сабраць на вайну пэўны князь, напрыклад, Усяслаў Чарадзеі.

Склад войска

У раннесярэдневяковых германскіх, балцкіх і славянскіх народаў кожны асабіста свабодны чалавек мусіў удзельнічаць у вайне. Паступова фарміраваліся асобныя групы людзей на чале з вайсковым правадыром, якія былі выключаны з вытворчай дзейнасці і ў асноўным займаліся ваеннай справай — нападлі на суседнія плямёны з мэтай здабыцця новых багаццяў і абаранялі ад варожых нападаў сваё. З цягам часу гэтыя групы пераўтварыліся ў вайсковыя дружыны на чале са сваім князем.

Працэс вылучэння груп прафесійных ваяроў з масы абшчыннага насельніцтва фіксуецца на беларускіх землях з трэцяй чвэрці



*Рукаец мяча.
Скарб канца
IX стагоддзя
з-пад вёскі Брылі
Барысаўскага раёна
Мінскай вобласці.*

I тысячагоддзя нашай эры. Але час актыўнага стварэння дружыннай субкультуры прыпадае ўжо на X стагоддзе.

Войска кожнага княства складалася з дружны, апалчэння і асобных наёмных атрадаў.

Дружина

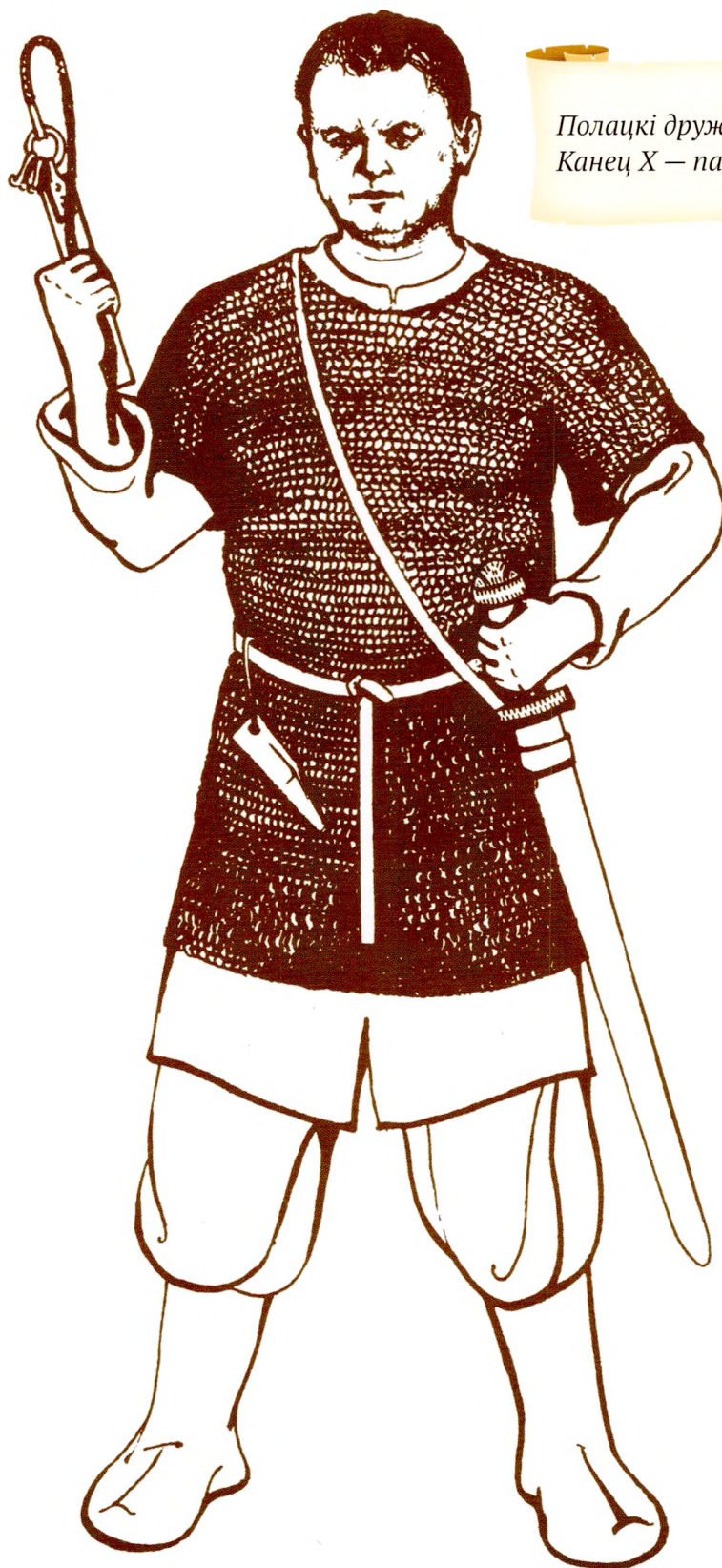
Дружина, якая знаходзілася ў пастаяннай баявой гатоўнасці, уяўляла асноўную ўдарную сілу войска. Дружыннікі выкарыстоўвалі разнастайнае наступальнае і засцерагальнае ўзбраенне, у тым ліку мячы, калчугі, шлемы і інш. Зыходзячы з дадзеных летапісаў, можна меркаваць, што княжацкая дружина падзялялася на старэйшую і малодшую.

Старэйшая дружина складалася з найбольш дасведчаных у вайскавай справе ваяроў, якія адначасова мелі высокі сацыяльны і маёмасны статус. Прадстаўнікі старэйшай дружны былі княжацкімі дарадцамі, кіраўнікамі княжацкай адміністрацыі, а пры неабходнасці маглі кіраваць асобнымі вайсковымі аддзеламі ў паходзе ці на полі бітвы.

Малодшая дружина складала аснову прафесійнага войска. Кола абавязкаў, якія маглі выконваць прадстаўнікі малодшай дружны, было надзвычай шырокім. Акрамя ўдзелу ў вайне, яны маглі быць княжацкімі служкамі, ажыццяўляць адміністрацыйныя функцыі — збіраць падаткі і разбіраць судовыя справы ў гарадах і сельскай мясцовасці. Якасць узбраення малодшых дружыннікаў амаль не адрознівалася ад старэйшай дружны. Іх зброя, верагодна, магла быць крыху менш разнастайнай і не мець багатага аздаблення.



*Рукаць мяча.
Віцебск.
X стагоддзе.*



Полацкі дружыннік.
Канец X — пачатак XI стагоддзя.

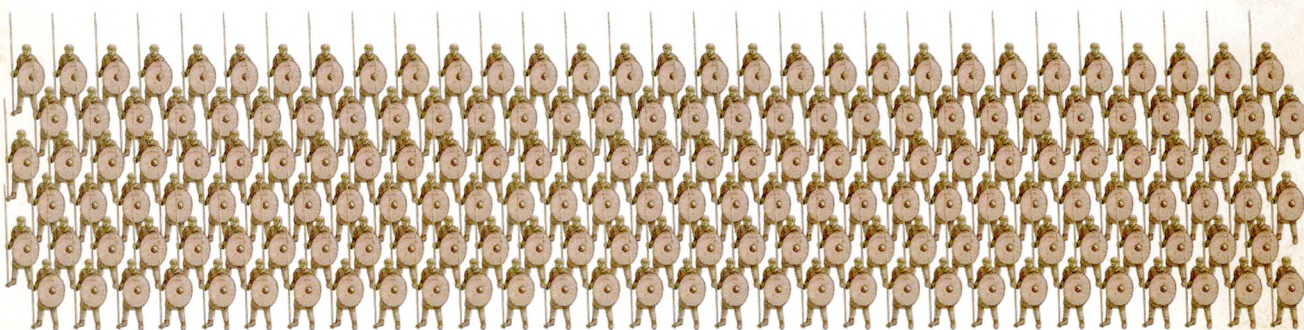
Апалчэнне

Найбольш шматлікай (па колькасці) часткай войска было апалчэнне, набранае з гараджан і сялян. Але апалчэнцы не маглі ўдзельнічаць у далёкіх доўгатэрміновых паходах, бо гэта прывяло б да заняпаду іх гаспадаркі. Яны звычайна былі ўзброены коп'ямі, дроцікамі, сякерамі, якія маглі выкарыстоўвацца як у баі, так і ў гаспадарчых мэтах: коп'і і дроцікі — на паляванні, сякеры — для нарыхтоўкі дроў, расчысткі лясных дарог, будаўніцтва рачных перапраў.

Дружына.



Апалчэнне.



Суадносiны колькасцi дружыннiкаў i апалчэннцаў у войсках беларускiх княстваў. X—XI стагоддзi.

*Ліўскі ваяр.
XI стагоддзе.*



Наёмныя атрады

У выпадку падрыхтоўкі да будучай вайны князі маглі наймаць на службу асобныя іншаземныя вайсковыя атрады. Хто мог быць такім наймітам? Аб гэтым можна меркаваць па складзе войска Полацкага княства XI стагоддзя, бо пра яго маецца найбольш звестак з гістарычных крыніц.



*Латгальскі ваяр.
XI стагоддзе.*

Вядома, што полацкія князі маглі наймаць варагаў. Да сярэдзіны XI стагоддзя ўсё новыя і новыя атрады выхадцаў са Скандынавіі шукалі ваеннай славы і здабычы на «Усходнім шляху» — сістэме водных шляхоў, што праляглі праз тэрыторыю Усходняй Еўропы. Да таго ж самі мясцовыя князі і іх бліжэйшае акружэнне былі прамымі нашчадкамі варагаў, што спрыяла ўзаемаразуменню гаспадароў са сваімі наймітамі. Прыкладам гэтага з’яўляюцца звесткі так званай «Пасмы аб Эймундзе» — ісландскай каралеўскай сагі канца XIII стагоддзя, у якой ідзе гаворка аб падзеях першай чвэрці XI стагоддзя. Згодна з ёй, Брачыслаў Ізяславіч наняў атрад варагаў на чале з Эймундам для барацьбы з Яраславам Мудрым.

Яшчэ адной крыніцай папаўнення войска былі падуладныя Полацку балцкія плямёны. У паходах полацкіх князёў маглі ўдзельнічаць жыхары Ніжняга Падзвіння — лівы і, верагодна, латгалы. Аб гэтым можна меркаваць, зыходзячы з дадзеных пачатку XIII стагоддзя, напрыклад, з «Хронікі Лівоніі» Генрыха Латвійскага. Аб удзеле плямёнаў лівы ў складзе войскаў удзельных полацкіх князёў сведчаць таксама летапісныя дадзеныя XII стагоддзя. Падчас другога нападу Усяслава Брачыславіча на Ноўгарад, які быў здзейснены ў 1069 годзе, падчас выгнання з Полацка, і скончыўся паражэннем, у яго войску былі ваяры з фіна-ўгорскага племені водзь.



Колькасць войскаў

Пытанне аб колькасці вайсковых аддзелаў, якія маглі ўдзельнічаць у баявых дзеяннях, даволі складанае. Пісьмовыя звесткі аб колькасці войскаў таго ці іншага княства надзвычай нешматлікія. Часцяком гэта інфармацыя магла наўмысна завышацца сучаснікамі — аўтарамі пісьмовых паведамленняў, якія дайшлі да нашага часу. Колькасць сваіх маглі завышаць з мэтай паказаць моц князя, чужых — каб падкрэсліць веліч перамогі.

Дружына

Можна меркаваць, што княжацкая дружына была дастаткова нешматлікай. Даследаванні гандлёва-рамесных і адміністрацыйных цэнтраў X стагоддзя — Гнёздава ў Верхнім Падняпроўі, Цімярова і Міхайлаўскага ў Яраслаўскім Паволжы, а таксама цесна звязанага



*Фрагмент мяча. Гродна.
X — першая палавіна XI стагоддзя.*

з Руссю шведскага горада Біркі сведчаць, што размешчаныя ў іх пастаянныя гарнізоны прафесійных ваяроў-дружыннікаў налічвалі ўсяго па 40—60 чалавек. Гэтыя высновы зроблены найперш на падставе аналізу працэнта пахаванняў са зброяй ад агульнай колькасці пахаванняў у курганных могільніках гэтых паселішчаў.

На жаль, могільнікі найстаражытнейшых беларускіх гарадоў (напрыклад, Полацка, Віцебска ці Турава) не захаваліся. Толькі каля Лукомля даследавана некалькі курганоў з дружыннымі пахаваннямі. Аднак можна меркаваць, што колькасць ваяроў у дружынах княстваў, якія размяшчаліся на тэрыторыі Беларусі, была прыкладна аднолькавая. Пры князі магло пастаянна знаходзіцца больш дружыннікаў — часам да некалькіх сотняў. Па некалькі дзясяткаў прафесійных ваяроў магло быць не толькі ў сталіцы, але і ў іншых гарадах і дробных умацаваных паселішчах кожнага княства.

У канцы X—XI стагоддзі пэўная колькасць княжацкіх дружыннікаў магла знаходзіцца ў сельскай мясцовасці, дзе яны мусілі займацца зборам даніны з падуладнага свайму князю насельніцтва, весці судовыя разборы і выконваць іншыя адміністрацыйныя функцыі. Звычайна прысутнасць дружыннікаў фіксуецца паводле спецыфічных археалагічных знаходак (дэтaley узбраення, элітных упрыгажэнняў і інш.) на паселішчах, якія могуць быць інтэрпрэтаваны як раннія адміністрацыйныя цэнтры ў сельскай мясцовасці, а таксама ў рэгіёнах, памежных з балцкімі плямёнамі Панямоння і Падзвіння — літвой і латгаламі.

Апалчэнне

Можна меркаваць, што патэнцыяльнымі ўдзельнікамі апалчэння, якое маглі сабраць князі X—XI стагоддзяў, былі ўсе асабіста свабодныя жыхары гарадоў і сельскай мясцовасці. Але на практыцы колькасць сабранага апалчэння мусіла абмяжоўвацца меркаваннямі гаспадарчага характару, бо выключэнне значнай колькасці працаздольных мужчын з сельскагаспадарчага цыкла магло прывесці да значна больш катастрафічных вынікаў, чым нават вайсковае паражэнне. Пры неабходнасці князь мог сабраць апалчэнне, якое ў некалькі разоў пераўзыходзіла па колькасці дружыну і дасягала некалькіх тысяч чалавек. З цягам часу ў другой палавіне X—XI стагоддзі патэнцыяльная колькасць апалчэнцаў, як і колькасць дружыннікаў, павялічвалася, што было абумоўлена ростам дэмаграфічнага патэнцыялу княстваў.

*Вьява ваяра. Сетэсдальская царква,
Нарвегія. Каля 1200 года.*

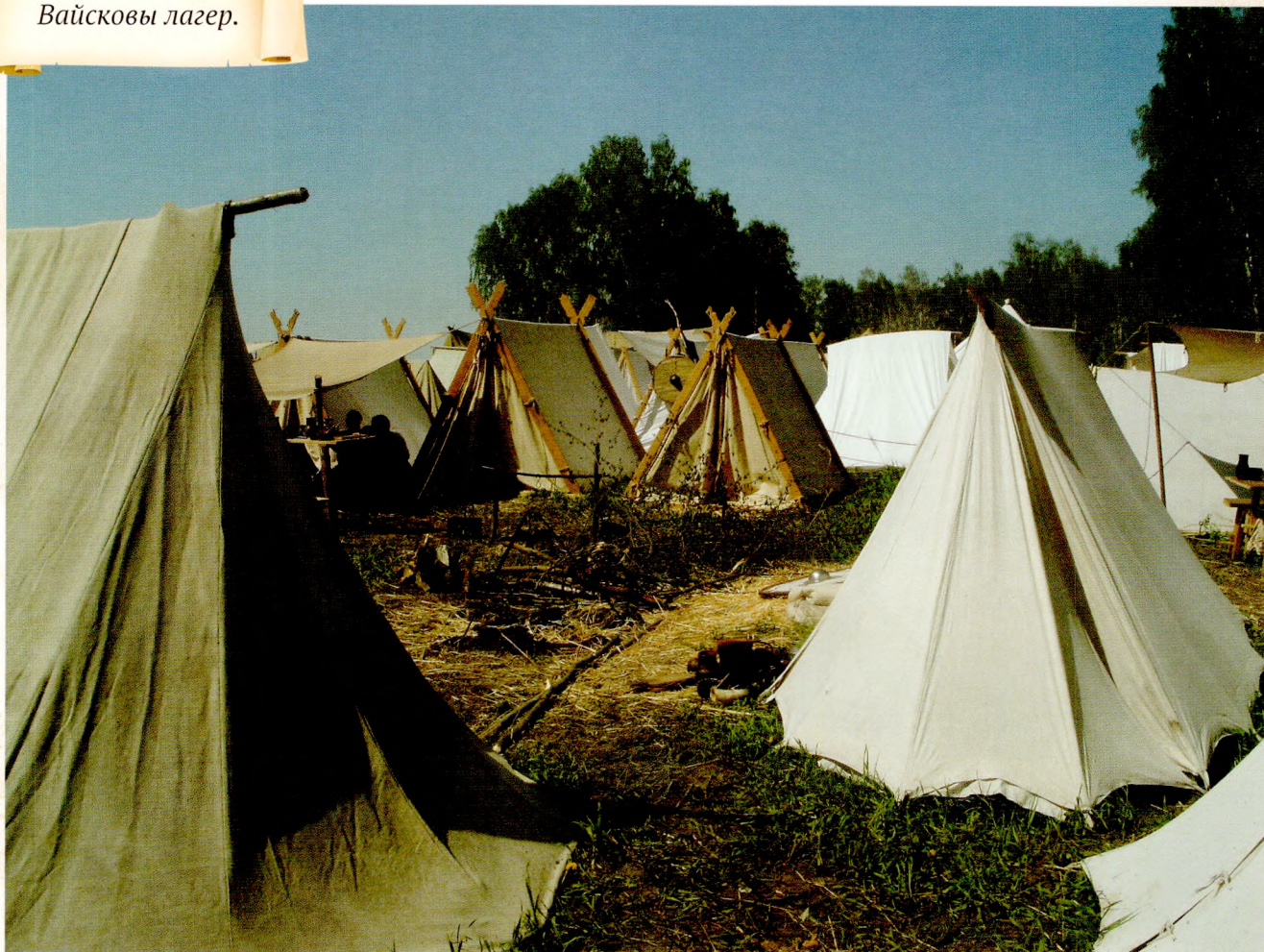


Фактычна адзіным больш-менш надзейным сведчаннем аб колькасці войскаў X—XI стагоддзяў з'яўляецца летапісная інфармацыя аб перамозе ў 1106 годзе балцкага племені земгалаў над аб'яднанымі сіламі сыноў Усяслава Чарадзея: *«побѣдиша зимъгола Всеславичь, всю братью, и дружины убиша 9 тысяць»*. Нягледзячы на тое, што дадзенае паведамленне належыць ужо да пачатку XII стагоддзя, яно дазваляе ўявіць супольныя мабілізацыйныя магчымасці Полацкага княства. Відавочна, што ў дадзеным выпадку пад словам «дружина» варта разумець не толькі прафесійных ваяроў, але і ўсё войска. Да таго ж сама лічба ў 9 тысяч загінуўшых падаецца значна завышанай.



*Наканечнік похваў мяча. Гнёздава
Смаленскай вобласці, Расія.
X стагоддзе.*

Вайсковы лагер.



Наёмныя атрады

Колькасць наёмнага войска, якое мог аплаціць пэўны князь, залежала ад некалькіх фактараў. Найважнейшымі з іх былі плацежаздольнасць наймальніка і мэты ваеннай кампаніі, якія меркавалася вырашыць. Не менш важным было і тое, колькі ваяроў прыводзіў з сабой той ці іншы правадыр, які наймаўся на службу.

Падрабязнае апісанне найму скандынаўскіх ваяроў полацкім князем Брачыславам знаходзіцца ў «Пасме аб Эймундзе». Брачыслаў, які названы ў «Пасме» Варціславам, наймае варагаў Эймунда для барацьбы з князем Яраславам Уладзіміравічам тэрмінам на 12 месяцаў. Для выплаты грошай князь вымушаны раіцца са сваімі «мужа-

мі» — верагодна, найбольш уплывовымі прадстаўнікамі палачан, якія маглі аказаць яму фінансавую падтрымку. І толькі пасля гэтага было прынята адпаведнае рашэнне.

Сага вызначае колькасць варагаў, якія прыйшлі на Русь з Эймундам, у 600 чалавек. Аднак можна ўпэўнена меркаваць, што гэтая лічба вельмі завышаная. Для параўнання можна ўзгадаць, што прыкладна адначасова з апісанымі падзеямі ўсё той жа Яраслаў Уладзіміравіч, які яшчэ княжыў у Ноўгарадзе, сабраў у 1016 годзе для барацьбы са сваім братам кіеўскім князем Святаполкам войска з 4 тысяч чалавек — 1 тысячу варагаў (сярод якіх мусіў быць і Эймунд са сваімі людзьмі) і 3 тысячы наўгародцаў. Але тысяча варагаў у войску Яраслава складалася з атрадаў шматлікіх правадыроў.

Колькасць войскаў, якія маглі выставіць ў X—XI стагоддзях балцкія плямёны, таксама невядомая. Можна толькі меркаваць, што ў далёкія і працяглыя ваенныя паходы маглі накіроўвацца ў асноўным прадстаўнікі сацыяльнай эліты, не задзейнічаныя непасрэдна ў сельскагаспадарчых работах.

Такім чынам, войска, якім распараджаліся валадары старажытнабеларускіх княстваў, магло налічваць у залежнасці ад мэт аперацыі і канкрэтных баявых абставін ад некалькіх сотняў да некалькіх тысяч чалавек.

У выключных выпадках такія магутныя князі, як полацкія Брачыслаў Ізяславіч і Усяслаў Ізяславіч, маглі, верагодна, сабраць да 10 тысяч ваяроў ці нават і болей. Разам з тым для вядзення працяглых ваенных кампаній ці далёкіх паходаў кожны князь мог разлічваць пераважна на сваю дружыну і наёмнае войска.



*Знатны
латгальскі ваяр.
Мяжа
X—XI стагоддзяў.*



Узбраенне валяроў X—XI стагоддзляў

У

збраенне ва ўсе эпохі ўвасабляла найноўшыя тэхнічныя дасягненні чалавецтва. Ад дасканаласці зброі залежала не толькі жыццё асобнага ваяра, але і выжыванне пэўнага чалавечага калектыву, племені, княства.

Узбраенне, якім карыстаўся кожны ваяр, падзяляецца на наступальнае і засцерагальнае. Наступальнае ўзбраенне — гэта ўсе сродкі нападу, пры дапамозе якіх сярэдневяковы дружыннік ці апалчэнец імкнуўся параніць ці забіць свайго праціўніка.

Наступальнае ўзбраенне падзяляецца на зброю бліжняга бою і зброю далёкага бою.



Коннікі. Дыван з Баё, Нармандыя, Францыя.
Канец XI стагоддзя.

Зброя бліжняга бою — гэта ўсе сродкі нападу, пры дапамозе якіх ваяр мог паразіць свайго праціўніка на блізкай адлегласці, звычайна не выпускаючы сваю зброю з рук.

Зброя далёкага бою была прызначана для паражэння праціўніка на пэўнай, адносна вялікай адлегласці. У X—XI стагоддзях на тэрыторыі Беларусі ў якасці зброі далёкага бою выкарыстоўваўся лук са стрэламі.

Засцерагальнае ўзбраенне — гэта сукупнасць матэрыяльных сродкаў, прызначаных для абароны ваяра ад паражэння зброяй праціўніка. Яно падзяляецца на баявыя прыкрыцці — шчыты, сродкі абароны галавы і даспехі, якія абаранялі корпус і канечнасці ваяра.

Выраб зброі

Зразумела, што перад тым, як выкарыстоўваць зброю па прамым прызначэнні, яе неабходна было вырабіць.

Хто ж займаўся вытворчасцю зброі ў раннесярэдневяковы час, і як выглядаў гэты працэс?



Каваль за працай.

Як ужо адзначалася, выраб зброі быў надзвычай складаным і высокатэхналагічным працэсам, таму ў ім прымала ўдзел вялікая колькасць рамеснікаў розных спецыяльнасцей.

Кавалі

Абсалютная большасць усіх відаў наступальнага і засцерагальнага ўзбраення выраблялася з жалеза. Сам працэс вытворчасці жалеза быў складаным і ўключаў у сабе цэлы шэраг тэхналагічных аперацый. Першапачаткова неабходна было сабраць і падрыхтаваць сыравіну — балотную руду, якая натуральным



Майстэрня кавалёў.

чынам утвараецца на каранях балотных раслін. Пасля таго як балотную руду прамывалі і драбілі, яе закладвалі ў адмысловыя печы-домніцы і выплаўлялі крычнае жалеза. Жалезная крыца ўяўляла сабой порыстую субстанцыю, у якой яшчэ заставалася шмат дамешкаў-шлакаў. Каб пазбавіцца ад іх і атрымаць чыстае жалеза, крыцу неаднаразова пракоўвалі. І толькі пасля гэтага жалеза паступала да кавалёў, якія выкоўвалі з яго самыя разнастайныя прадметы ўзбраення.

Ювеліры

На першы погляд удзел ювеліраў у вытворчасці зброі можа падацца дзіўным, аднак на самай справе гэта не так. У эпоху ранняга Сярэднявекя майстры-ювеліры выраблялі не толькі ўпрыгажэнні, але і самыя разнастайныя прадметы з каштоўных і каляровых металаў, у тым ліку і прадметы ўзбраення, і іх асобныя канструкцыйныя элементы.

Ювелір за працай.



У ювелірных майстэрнях маглі адлівацца бронзавыя булавы, крыжавіны, навершы і наканечнікі похваў мячоў, дэкаратыўныя накладкі на розныя элементы рыштунку ваяроў.

Гарбары

У працэсе вытворчасці зброі актыўна выкарыстоўвалі не толькі металы, але і арганічныя матэрыялы — скуру, дрэва, рог і косць. Са скуры рабілі мяккія даспехі — скураныя кашулі, якія дружыннікі апраналі пад кальчугі, а менш заможныя ваяры маглі выкарыстоўваць у якасці асноўнага элемента засцерагальнага ўзбраення для абароны корпуса. Скурай абцягвалі драўляныя шчыты, каб павялічыць іх трываласць. Са скуры рабіліся похвы мячоў, якія прызначаліся для іх засцеражэння ад вільгаці, паясы, рамяні, рыштунак конніка і верхавога каня, а таксама іншыя дэталі рыштунку.

Кастарэзы

Косць і рог выкарыстоўваліся для вырабу цэлага шэрага відаў зброі і вайсковага рыштунку. З гэтых матэрыялаў рабіліся кісцяні, наканечнікі стрэл, накладкі на лукі. Касцянымі і рагавымі накладкамі, якія часта былі аздоблены багатым арнамантам, упрыгожвалі калчаны, налуччы, сёдлы і іншыя дэталі рыштунку.

Майстры па апрацоўцы дрэва

Дрэва вельмі шырока выкарыстоўвалася ў працэсе вытворчасці зброі. З яго рабілі дрэўкі для коп'яў і дроцікаў, рукаці сякер і булаў, лукі і дрэўкі стрэл. З драўляных дошак выраблялі шчыты, якія былі асноўным відам засцерагальнага ўзбраення на беларускіх землях у эпоху ранняга Сярэднявечча.

Варта адзначыць, што часцей за ўсё адзін і той жа майстар валодаў разнастайнымі рамёствамі і выкарыстоўваў падчас вырабу пэўнага прадмета ўзбраення розныя свае навыкі. У прыватнасці, рамеснік, які рабіў мячы, мусіў быць не толькі высакакласным кавалём, але і валодаць навыкамі ювеліра, каб аздобіць свае вырабы. Майстар, які займаўся вырабам шчытоў, павінен быў аднолькава добра апрацоўваць і дрэва, і скуру, а спецыяліст па вырабе лукаў быў адмыслоўцам па апрацоўцы дрэва і косці.



Апрацоўка дрэва.

Зброя бліжняга бою

Зброя бліжняга бою падзяляецца на клінковую, абуховую і дрэўкавую.

Клінковая зброя

Клінкавай называюць зброю, якая складаецца з рукаці і рабочай часткі — клінка. У залежнасці ад даўжыні клінка такая зброя падзяляецца на доўга-, сярэдне- і кароткаклінковую, а па колькасці лёзаў — на адна- ці двухлязовую. Клінок мог быць прамым ці закрыўленым. Зыходзячы з пералічаных характарыстык, клінковая зброя падзяляецца на колючую, сякучую, колюча-сякучую ці сякуча-колючую.

Асноўным відам клінкавай зброі на беларускіх землях у эпоху ранняга Сярэднявекя быў **меч**. Гэта доўгая клінковая зброя з прамым клінком і адкрытай рукаціццю. Ён мог быць адна- ці двухлязовым, а ў залежнасці ад сячэння клінка — сякуча-колючым ці колюча-сякучым.



*Меч. Гнёздава
Смаленскай вобласці,
Расія. Другая чвэрць
X стагоддзя.*



*Рукаць мяча.
Гнёздава
Смаленскай
вобласці, Расія.
Другая чвэрць
X стагоддзя.*

Раннесярэдневяковы меч быў у пэўным сэнсе квінтэсенцыяй тэхналагічных дасягненняў эпохі. Складаная тэхналогія яго вытворчасці і адпаведна высокі кошт разам з патрэбай у пэўных навыках валодання рабілі меч дастаткова элітарнай зброяй. Доўгі бліскучы смертаносны клінок, пазначаны таямнічымі клеймамі і ўпрыгожаны аздобленай каштоўнымі металамі рукацяццю, стаў адным з сімвалаў эпохі.

Шырокае выкарыстанне мячоў на беларускіх землях пачынаецца ў канцы IX стагоддзя. Ад гэтага часу і да пачатку ці першай палавіны XI стагоддзя выкарыстоўваліся мячы так званага каралінгскага тыпу, альбо мячы эпохі вікінгаў. Клінкі каралінгскіх мячоў не адрозніваліся вялікай разнастайнасцю. Звычайна клінок быў шырокім, двухлязовым і злёгка звужаным да вастрыя, прызначаўся пераважна для нанясення сякучых удараў і толькі зрэдку мог выкарыстоўвацца ў якасці колючай зброі.

Падобныя мячы адрозніваліся паміж сабой у першую чаргу формай рукацяў. Рукаць складалася з крыжавіны і наверша, якія звычайна рабіліся з жалеза і часта маглі аздабляцца арнамантам з каштоўных і каляровых металаў.



*Меч. Полацк.
X стагоддзе.*



*Рукаць мяча.
Полацк.
X стагоддзе.*



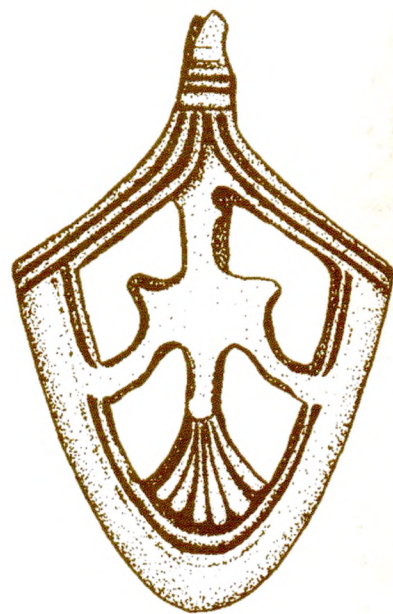
На клінках большасці мячоў эпохі вікінгаў маюцца клеймы. Часцей за ўсё знаходзяць клінкі з кляймом ULFBERHT ці VLFBERHT. Клінкі, пазначаныя такім кляймом, вырабляліся ў франкскіх майстэрнях у вобласці Сярэдняга Рэйна, адкуль яны разыходзіліся па ўсёй Еўропе, але асабліва актыўна імпартаваліся ў Скандынавію і ва Усходнюю Еўропу.

Прыкладна ў сярэдзіне XI стагоддзя на беларускіх землях пачынаюць распаўсюджвацца новыя тыпы мячоў, якія па сваіх функцыянальных асаблівасцях пераймалі традыцыі эпохі вікінгаў, але мелі пэўныя стылістычныя асаблівасці. Іх рукаці звычайна адліваліся з бронзы ці латуні ў землях, заселеных балцкімі плямёнамі на паўднёва-ўсходнім узбярэжжы Балтыйскага мора, і манціраваліся да імпортных заходнееўрапейскіх кліноў.

Для захавання каштоўнага клінка ад вільгаці прызначаліся похвы. Іх аснова рабілася з дошчачак, якія абклеиваліся тканінай, а зверху абцягваліся скурай. Зробленыя з дрэва, скуры і часам тканіны, похвы маглі багата ўпрыгожвацца металічнымі заклёпкамі і накладкамі. Але найбольш каштоўнай дэталлю похваў былі іх наканечнікі, якія вырабляліся з латуні, бронзы ці серабра. Шмат якія наканечнікі былі



*Наканечнік
похваў мяча.
Гнёздава
Смаленскай
вобласці, Расія.
X стагоддзе.*



*Наканечнік похваў мяча.
Тэрыторыя Беларусі.
Першая палавіна
X — пачатак XI стагоддзя.*

не проста элементамі вайсковага рыштунку, але і багата арнаментаванымі вырабамі, часам сапраўднымі творамі мастацтва, якія былі прызначаны ўвасабляць сацыяльны і маёмасны статус іх уладальнікаў.

Меч быў надзвычай эфектыўнай, але рэдкай зброяй, якой валодалі толькі найбольш заможныя і спрактыкаваныя ваяры, у першую чаргу княжацкія дружыннікі. Аднак пераважная большасць войска была ўзброена абуховай і дрэўкавай зброяй.



*Сякера
з захаваным
тапарышчам.
Востраў
Лядніцкі
Гнезненскага
ваяводства,
Польшча.
1030-я гады.*

Абуховая зброя

Абуховай называецца зброя, якая складаецца з рукаці і сякучай, ці ўдарнай, рабочай часткі. Эфект выкарыстання абуховай зброі дасягаўся ўзмацненнем сякучага альбо ўдарнага дзеяння за кошт даўжыні рукаці, якая павялічвала кінетычную энергію зброі. Да ліку абуховай зброі, якая выкарыстоўвалася на тэрыторыі Беларусі ў раннім Сярэднявеку, належалі сякеры, а таксама булавы і кісцяні.

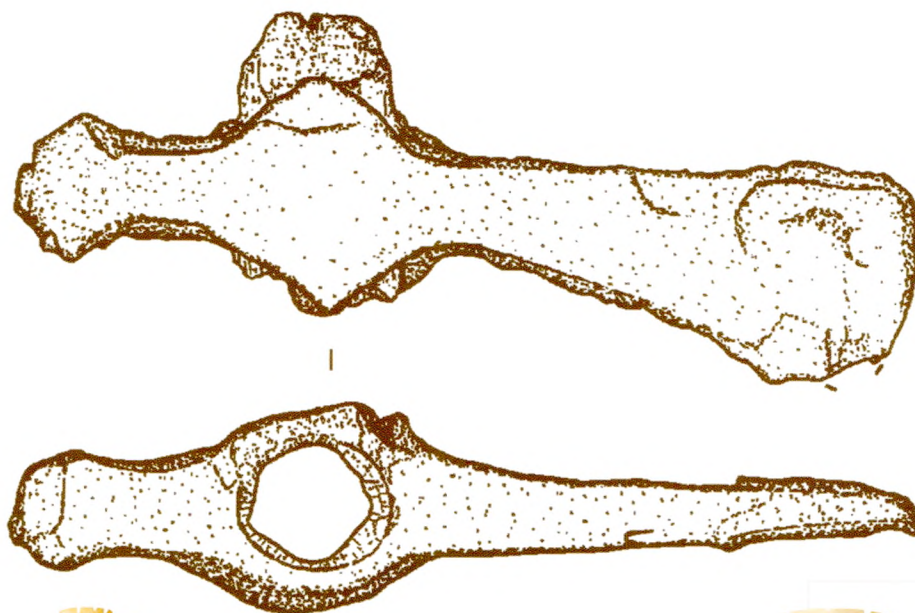
Самым распаўсюджаным відам абуховай зброі былі **сякеры**. Даўжыня іх тапарышчаў звычайна вагалася паміж 60 см і 1 м. З мэтай больш надзейнага насаджвання абуха на тапарышча яго верхняя частка магла абмотвацца скурай. Самі ж сякеры адрозніваліся як па сваёй форме, так і па функцыянальным прызначэнні. Большасць сякер з'яўлялася поліфункцыянальнымі прыладамі, якія маглі выкарыстоўвацца і як зброя падчас бітвы, і як неабходная прылада працы для пракладвання дарог праз лясы, машчэння гацяў, нарыхтоўкі дроў падчас паходу.

Да ліку спецыялізаваных баявых форм належаць вузкалязовыя сякеры. Некаторыя з іх мелі малаткападобныя выступы на абусе. Такой зброяй можна было і секчы, і драбіць. Сякеры з малаткападобнымі выступамі называюць чаканамі. Усходнееўрапейскія ваяры запазычылі чаканы ў качэўнікаў, але ўжо на працягу X стагоддзя гэты тып сякер трывала замацаваўся ў старажытнабеларускім комплексе ўзбраення.

Найбольшую папулярнасць у другой палавіне X—XI стагоддзі набылі так званыя сякеры з «бародкай», якія былі поліфункцыянальнымі прыладамі, што і тлумачыць іх надзвычай шырокае распаўсюджанне. Такімі сякерамі маглі карыстацца як дзуржыннікі, так і ваяры-апалчэнцы.



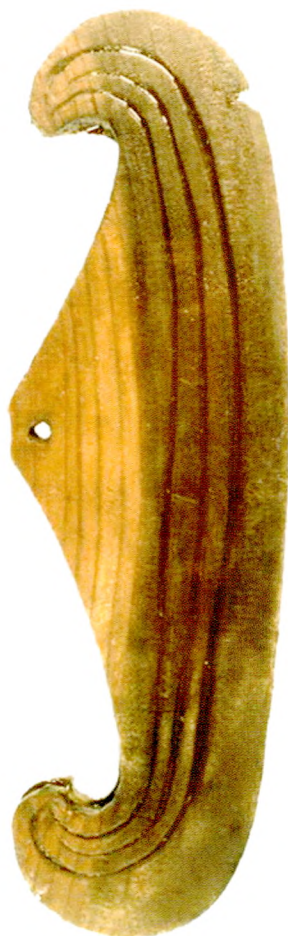
Поліфункцыянальная
сякера з «бародкай».
Заслаўе Мінскага раёна.
XI стагоддзе.



Баявая сякера-чакан. Гарадоцкі раён
Віцебскай вобласці. XI стагоддзе.



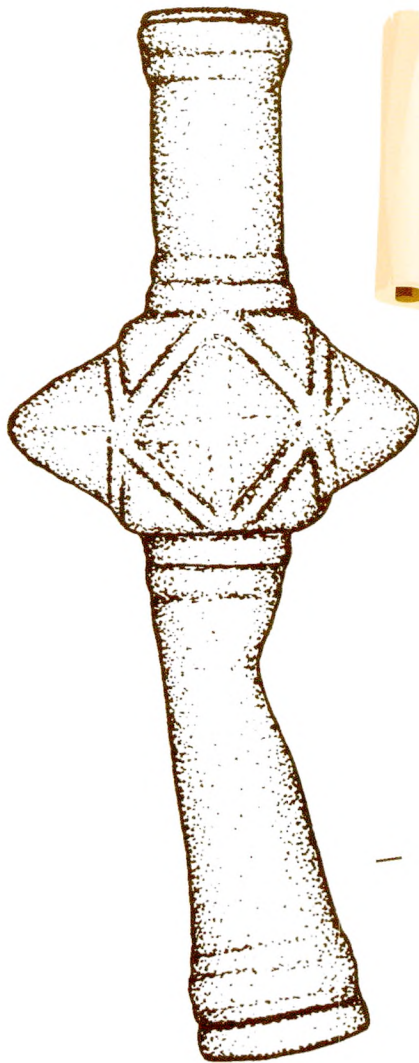
*Поліфункцыянальная сякера
з «бародкай». Засвiр Мядзельскага раёна
Мiнскай вобласцi. XI стагоддзе.*



*Драўляны чахол
для ляза сякеры.
Вялікі Ноўгарад, Расія.
1030—1040-я гады.*

Булава — гэта абуховая зброя, якая складаецца з рукаці і на-
верша. Даўжыня драўлянай рукаці вагалася ад 50 да 65 см, на-
верша звычайна дасягала 200—300 грамаў. Булава служыла ў першую
чаргу для нанясення аглушальнага ўдару ва ўмовах рукапашна-
га бою, прычым карыстацца гэтым відам зброі маглі як пешыя ва-
яры, так і коннікі. Аднак на беларускіх землях у раннім Сярэдняв-
коўі іх выкарыстанне фіксуецца рэдка, прычым не раней за канец
X стагоддзя.

Найбольш раннія булавы ўяўлялі сабой бронзавы корпус у фор-
ме куба з чатырма пірамідальнымі шыпамі, размешчанымі на доўгай
утулцы. Каб павялічыць вагу наверша, яго корпус заліваўся свінцом.



*Наверша булавы.
Малья Бясыды
Лагойскага раёна
Мінскай вобласці.
XI стагоддзе.*





*Кісцень.
Гочава Курскай
вобласці, Расія.
X—XI стагоддзі.*

Яшчэ адным адносна рэдкім відам зброі ў раннім Сярэднявеку быў **кісцень**. Гэта своеасаблівы від абуховай зброі, які складаецца з металічнай ці касцяной гірка і рукаці. Рукаць кісцяня прадстаўляла сабой кароткае драўлянае дрэўка. Гірка замацоўвалася з рукаці пры дапамозе скуранага рэменя. Часам дрэўка магло адсутнічаць. У такім выпадку скураны рэмень заціскаўся ў кісці, адкуль і паходзіць сама назва гэтага віду зброі. Кісцень быў зброяй, у першую чаргу прызначанай для барацьбы з не абароненым даспехамі праціўнікам і для нанясення аглушальных удараў. У старажытнарускі комплекс узбраення кісцяні праніклі са стэпаў паўднёва-ўсходняй Еўропы, дзе гэты від зброі атрымаў першапачатковае распаўсюджанне ў канцы I тысячагоддзя нашай эры.

На землях Беларусі кісцяні былі менш папулярнай зброяй, чым булавы. Пачатак іх выкарыстання фіксуецца толькі з другой палавіны XI стагоддзя. Кісцяні гэтага часу рабіліся з рога і мелі яйцападобную форму са скразным прадольным каналам, праз які прапускаўся жалезны ці бронзавы стрыжань з адтулінай, да якога прывязваўся рэмень. Часта металічны стрыжань мог адсутнічаць. У такім выпадку рэмень прапускаўся праз сам прадольны канал.



Дрэўкавая зброя

Дрэўкавай называюць зброю, якая складаецца з дрэўка, звычайна дастаткова доўгага, і наканечніка, прызначанага найперш для колючага ўдару. Яна магла выкарыстоўвацца як у бліжнім рукапашным баі (коп'і), так і для паражэння праціўніка на блізкай адлегласці шляхам кідання (дроцікі).

Асноўным відам дрэўкавай зброі на беларускіх землях у раннім Сярэдневякоўі было **кап'ё**. Гэта дрэўкавая колючая зброя з доўгім, роўным росту чалавека і большым за яго, дрэўкам і ўтулкавым ці чаранковым наканечнікам. Абсалютную большасць ад агульнай колькасці наканечнікаў коп'яў, якія выкарыстоўвалі ваяры на працягу X—XI стагоддзяў, складалі ўтулкавыя. Яны адрозніваліся ў першую чаргу формай пранікаючай часткі, якую называюць пяром, і даўжынёй.

Найбольш пашыранымі тыпамі былі коп'і з наканечнікамі, пяро якіх мела ланцэтападобную ці падоўжана-трохвугольную форму. Іх асноўная маса была прадукцыяй мясцовых майстроў, але найбольш заможныя ваяры маглі быць узброены коп'ямі з імпартнымі наканечнікамі.

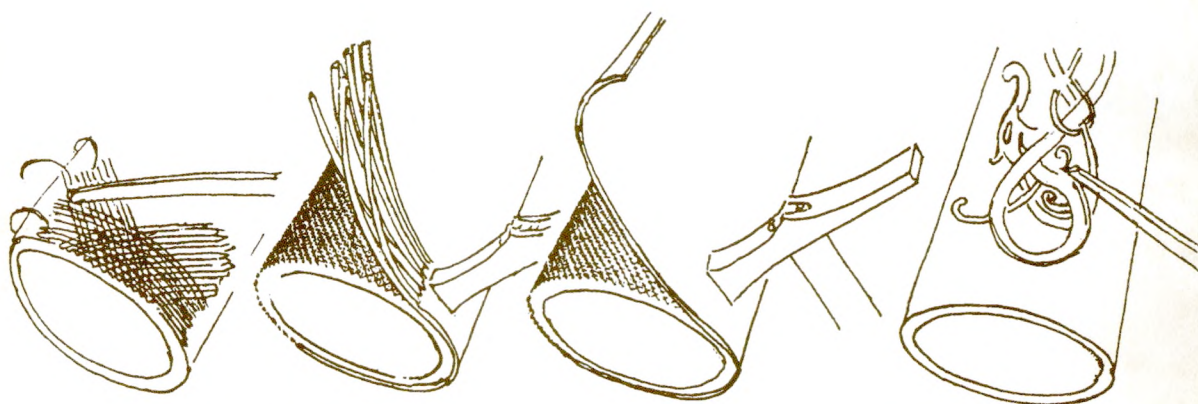
Да ліку імпартнай зброі належаць у першую чаргу экзэмпляры з доўгім ланцэтападобным пяром і кароткай утулкай, упрыгожанай так званым гатычным арнамантам — барознамі, выкаванымі ў форме эліпсаў. На тэрыторыі Беларусі наканечнікі гэтага тыпу могуць датавацца другой палавінай X — першай палавінай XI стагоддзя. Лічыцца, што такія наканечнікі былі прадукцыяй каралінгскіх альбо скандынаўскіх майстроў.

Наканечнік кап'я з «гатычным» арнамантам на ўтулцы. Гнёздава Смаленскай вобласці, Расія. X стагоддзе.



«Гатычны» арнамент на ўтулцы кап'я. Гнёздава Смаленскай вобласці, Расія. X стагоддзе.

Ўтулка кап'я,
арнаментаваная каляровымі
і каштоўнымі металамі.



Тэхналогія нанясення арнаментацыі
на ўтулку кап'я.

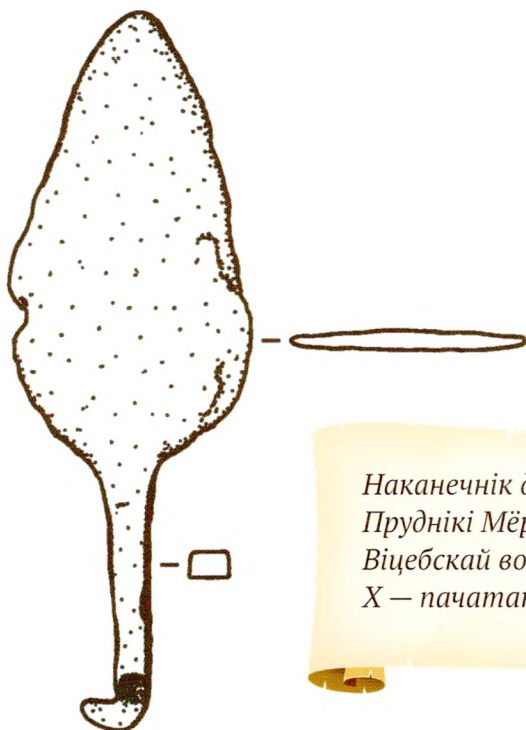
Паўночнаеўрапейскае паходжанне, верагодна, маюць таксама наканечнікі з пярэм падоўжана-трохвугольнай формы і ўтулкамі, упрыгожанымі геаметрычным арнаментам, выкананым каляровымі і каштоўнымі металамі. Такая традыцыя аздаблення ўтулак была шырока распаўсюджана ў Скандынавіі ў эпоху вікінгаў, а таксама на землях Паўднёвай і Усходняй Прыбалтыкі.

Апроч коп'яў на працягу раннесярэднявечавага перыяду на беларускіх землях шырока выкарыстоўваліся **дроцікі**. Гэта дрэўкавая зброя з адносна невялікім і лёгкім наканечнікам і кароткім дрэўкам, даўжыня якой звычайна дасягала 1 м. Дроцікі маглі выкарыстоўвацца і пешымі ваярамі, і коннікамі як зброя бліжняга бою для нанясення колючых удараў на мінімальнай адлегласці, таксама як і кідальная зброя для паражэння праціўніка на кароткай дыстанцыі.

У адрозненне ад коп'яў абсалютная большасць дроцікаў мацавалася да дрэўка пры дапамозе чаранка, а не ўтулкі. Пры гэтым дроцікі маглі моцна адрознівацца паміж сабой па форме пярэ, хаця найбольшай папулярнасцю на беларускіх землях карысталіся наканечнікі з пярэ ромбападобнай формы.

Можна меркаваць, што дроцікі выкарыстоўваліся ў баявых умовах радзей, чым коп'і, бо іх знойдзена значна менш. Разам з тым у комплексе ўзбраення насельніцтва Беларусі яны былі распаўсюджаны значна шырэй, чым у іншых рэгіёнах Старажытнай Русі, што можа у першую чаргу тлумачыцца ўплывам традыцый балцкіх народаў.

Варта таксама адзначыць, што і коп'і, і дроцікі шырока выкарыстоўваліся не толькі ў баявых умовах, але і ў якасці паляўнічай зброі.



*Наканечнік дроціка.
Пруднікі Мёрскага раёна
Віцебскай вобласці.
X — пачатак XI стагоддзя.*

Зброя далёкага бою

Да зброі далёкага бою, якой карысталіся ваяры беларускіх зямель у эпоху ранняга Сярэднявечча, належаць **лукі**. Гэта ручная кідальная зброя, якая складаецца з прута (лукавішча, кібіці) і цецівы. Прынцып дзеяння лука заснаваны на згінанні пругкага лукавішча шляхам адцягвання прымацаванай да яго канцоў цецівы, якая пры рэзкім выпростванні прута выкідвае снарад — стралу. Паводле канструкцыйных асаблівасцей лукі падзяляюцца на простыя — лукавішча якіх выраблялася з аднаго суцэльнага кавалка дрэва, і складаныя — лукавішча якіх маглі рабіцца з розных парод дрэва і ўзмацнялася касцянымі накладкамі з мэтай павышэння жорсткасці і павелічэння пругкасці. Лукавішча складанасастаўнога лука складалася з рукаяткі (яго сярэдня частка), канцоў ці рагоў (канцы лукавішча) і плячэй (частка лукавішча паміж рукаяткай і канцамі).

*Лучнік на кані.
Мініяцюра
з Радзівілаўскага
летанісу.
Канец XV стагоддзя.*





*Просты лук.
Полацк. XI—XII стагоддзі.*

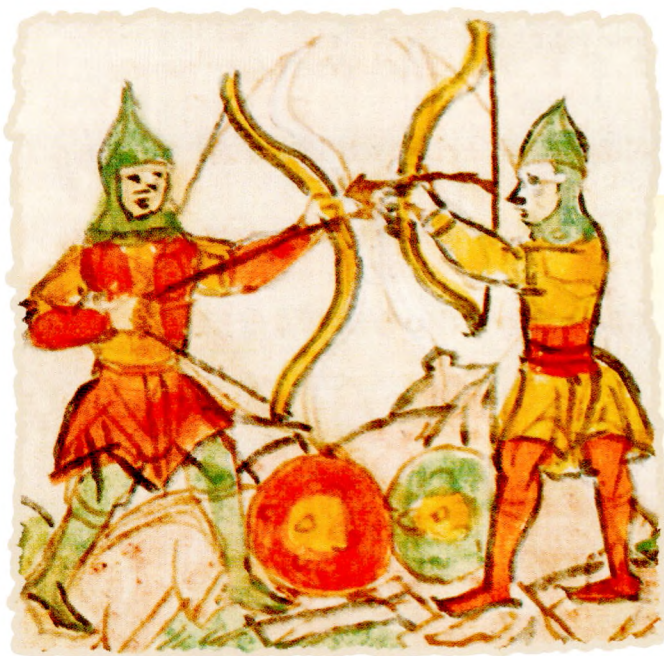
Можна меркаваць, што ў I тысячагоддзі нашай эры на тэрыторыі Беларусі былі распаўсюджаны простыя лукі. Іх выкарыстанне працягвалася і ў раннім Сярэднявеку. Пра гэта сведчыць практычна цалкам захаваны лук, знойдзены ў Верхнім замку ў Полацку ў сляях XI—XII стагоддзяў. Яго лукавішча зроблена з драўлянай планкі даўжынёй 120 см і вінтападобна абматана палоскамі бяросты па ўсёй даўжыні. На краях лукавішча маюцца зарубкі, а з аднаго боку яшчэ і адтуліна для мацавання цецівы.

Складанасастаўныя лукі з’явіліся ў сярэдзіне — трэцяй чвэрці X стагоддзя і былі запазычаны ў качавых суседзяў. Яны былі значна больш магутнымі, чым простыя лукі. Можна меркаваць, што пачынаючы з XI стагоддзя складанасастаўныя лукі становяцца асноўным відам зброі далёкага бою.

Асноўным сведчаннем выкарыстання лука з’яўляюцца знаходкі наканечнікаў **стрэл** — кідальных снарадаў, прызначаных для паражэння цэлі на адлегласці. Асноўнымі састаўнымі элементамі стралы звычайна былі наканечнік, дрэўка і апярэнне. Даўжыня стрэл вагалася паміж 75 і 90 см.

Наканечнікі стрэл з’яўляюцца самай шматлікай катэгорыяй сярод знаходак прадметаў узбраення X—XI стагоддзяў. Яны адрозніваліся па характары мацавання да дрэўка і падзяляліся на чаранковыя і ўтулкавыя, прычым першыя цалкам пераважалі ў комплексе ўзбраення. Акрамя таго, наканечнікі адрозніваліся паміж сабой формай і сячэннем пярэ, што залежала ад функцыянальнага прызначэння стралы — выкарыстоўвалася яна для паражэння праціўніка абароненага ці не абароненага даспехамі і інш.

Ланцэтападобныя
наканечнікі стрэл.
Пруднікі Мёрскага
раёна Віцебскай
вобласці.
Другая палавіна
X — пачатак
XI стагоддзя.



Перастрэлка
пешых лучнікаў.
Мініяцюра
з Радзівілаўскага
летанісу.
Канец XV стагоддзя.

Акрамя лука і стрэл для паспяховага вядзення бою лучніку патрабавалася некалькі элементаў рыштунку, якія павялічвалі зручнасць выкарыстання лука. Асноўнымі з іх былі калчан для нашэння і захавання стрэл і налучча для нашэння лука. **Калчан** звычайна мог змяшчаць каля 20 стрэл. Ён рабіўся з дрэва, бяросты і скуры, часам узмацняўся і ўпрыгожваўся касцянымі дэталямі і накладкамі.

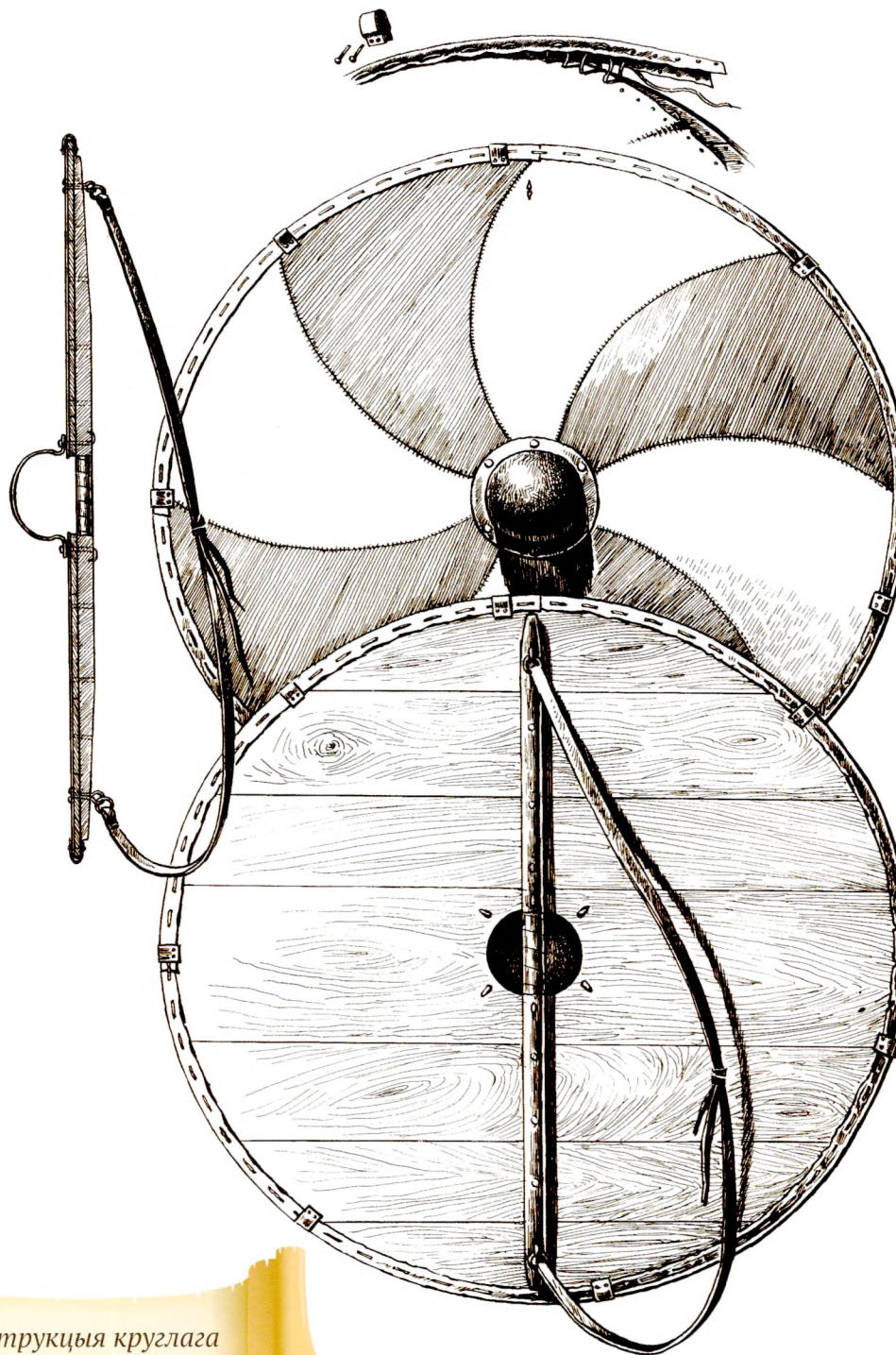
Засцерагальнае ўзбраенне

Эвалюцыя засцерагальнага ўзбраення непарыўна звязана з развіццём наступальнай зброі. Любыя істотныя змены наступальнага ўзбраення выклікалі адпаведныя змены комплексу індывідуальных сродкаў абароны ваяра.

Самым распаўсюджаным відам засцерагальнага ўзбраення раннесярэдневяковага часу быў **шчыт**. У значнай ступені гэта тлумачыцца тым фактам, што тэхналогія вырабу шчытоў была адносна прастай і адпаведна больш таннай у параўнанні з іншымі сродкамі абароны ваяра. Дзякуючы сваёй таннасці, прастаце і адначасова высокай эфектыўнасці шчыты выкарыстоўваліся як прафесійнымі ваярамі, так і простымі апалчэнцамі.



*Круглы шчыт з умбонам.
Гокстад, Нарвегія.
Каля 900 года.*



Канструкцддд кругладд шчдддд ддддд ддддд.



*Вява конніка з круглым шчытом.
Востраў Готланд, Швецыя.
Канец I тысячагоддзя нашай эры.*

Пэўных сведчанняў аб форме шчытоў, якія выкарыстоўваліся на тэрыторыі Беларусі ў X стагоддзі, амаль няма. Разам з тым на падставе існуючых аналогій можна меркаваць, што ў гэты час на беларускіх землях выкарыстоўваліся круглыя баявыя прыкрыцці, якія ў той час былі шырока вядомы ва ўсёй Паўночнай і Усходняй Еўропе. Круглыя прыкрыцці былі плоскімі, зрэдку злёгка выпуклымі, састаўляліся з дошак таўшчынёй да 0,6—0,7 см, часта абцягваліся скурай і расфарбоўваліся. Дыяметр такога шчыта дасягаў 80—100 см. У цэнтры шчыта магла рабіцца круглая адтуліна, якую закрывала выпуклая жалезная пласціна, якая называецца ўмбонам. На адваротным баку шчыта мацавалася планка, а зрэдку і жалезная рукаятка, за якую трымаўся ваяр.



Фрагмент шчыта.
Брандэнбург,
Германія.
Другая палавіна
XI стагоддзя.



Коннікі
з міндалепадобнымі
шчытамі. Дыван
з Баё, Нармандыя,
Францыя.
Канец XI стагоддзя.

На мяжы X—XI стагоддзяў ва ўсёй Еўропе распаўсюджваюцца шчыты міндалепадобнай формы. Іх з'яўленне звязваюць з павышэннем ролі кавалерыі і павелічэннем вагі засцерагальнага ўзбраення коннікаў. Вялікі міндалепадобны шчыт прыкрываў практычна ўсё цела ваяра, сядзеўшага на кані, ад галавы да ног. Працэс распаўсюджвання міндалепадобных шчытоў не абмінуў і тэрыторыю Беларусі.

Дружыннікі і іншыя найбольш заможныя ваяры маглі выкарыстоўваць для абароны галавы **шлемы**. Гэта быў надзвычай каштоўны элемент узбраення, які з-за свайго кошту мог выконваць пазабаявыя функцыі і служыў своеасаблівым сімвалам увасаблення рангу і ўлады яго ўладальніка. Таму шлемы князёў і найбольш заможных дружыннікаў маглі ўпрыгожвацца каларовымі і каштоўнымі металамі.

Шлемы X—XI стагоддзяў маглі мець канічную ці сфера-канічную форму. Верагодна, найбольш распаўсюджанымі былі баявыя нагалоўі канічнай формы, якія прынята называць «стажковымі».

Для аховы корпуса ваяры маглі выкарыстоўваць **неметалічны даспех** у выглядзе скураной кашулі. Ён быў адносна танным, але не мог абараніць свайго ўладальніка ад прамых колючых ці сякучых удараў варожай зброі.

Значна больш надзейную абарону цела гарантавала **кальчуга**, якая рабілася з пераплеценых жалезных кольцаў. Прычым кожнае асобнае кольца злучалася з чатырма суседнімі. Кальчугі звычайна мелі форму кашулі рознай даўжыні з рукавамі. Жалезная кальчуга гарантавала максімальна надзейную абарону ад сякучых удараў клінкавай і абуховай зброі. Выраб кальчугі быў складаным і доўгім, што рабіла яе надзвычай дарагім, а адпаведна і рэдкім відам засцерагальнага ўзбраення.

Яшчэ адным рэдкім відам узбраення быў **пласцінкавы даспех**, запазычаны ў качэўнікаў. Ён рабіўся



*Шлем. Гёрмендбю, Нарвегія.
Другая палавіна X стагоддзя.*



*Шлем. Чарнігаў, Украіна.
Другая палавіна X стагоддзя.*



Фрамгмент маскі шлема, аздоблены сярбром. Кіеў. X стагоддзе.

з невялічкіх жалезных пласцінак падоўжана-прамавугольнай формы з шэрагам адтулін. Праз гэтыя адтуліны прапускаліся раменьчыкі ці шнуркі, пры дапамозе якіх пласцінкі злучаліся паміж сабой. Асноўным плюсам у выкарыстанні пласцінак да спехаў было тое, што яны маглі абараняць сваіх уладальнікаў ад колючых удараў значна лепш, чым кальчугі.

Рыштунак конніка і верхавога каня

Рыштунак конніка і верхавога каня — гэта комплекс сродкаў, неабходных для верхавой язды і кіравання канём у баявых умовах. Ён складаўся з цугляў, аброці, сядла і страмёнаў. Для кіравання канём ваяр таксама мог карыстацца бізуном альбо шпорамі.

З’яўленне значнай колькасці дэталей рыштунку конніка на тэрыторыі Беларусі прыпадае прыкладна на IX—X стагоддзі. Пры гэтым можна меркаваць, што да першай палавіны XI стагоддзя ў пераважнай большасці выпадкаў прафесійныя ваяры перамяшчаліся вярхом падчас паходу, але перад бітвай яны спешваліся і ў бой ішлі ў пяхотным страі. І толькі прыблізна з сярэдзіны XI стагоддзя можна меркаваць аб пашырэнні на беларускіх землях прафесійнай цяжкай кавалерыі, якая складалася з княжацкіх дружыннікаў.

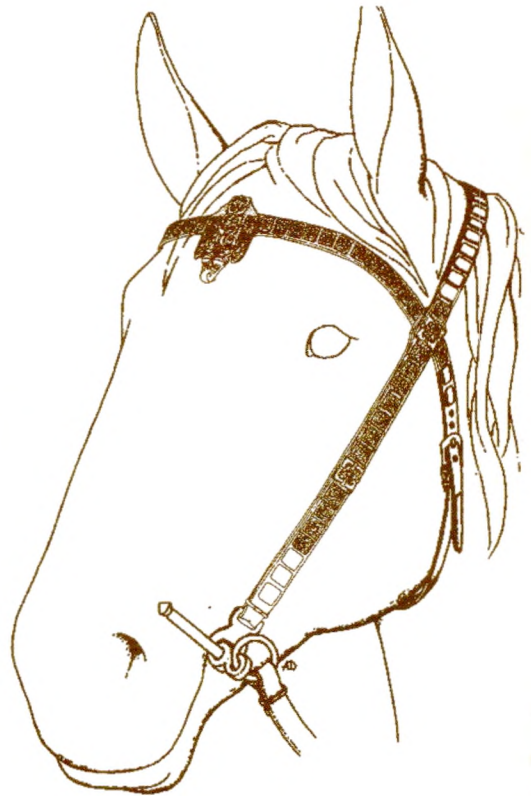


*Цуглі. Супруты
Тульскай вобласці, Расія.
Першая палавіна X стагоддзя.*



Коннік. Дыван з Балдзісхолскай царквы,
Нарвегія. XII стагоддзе.

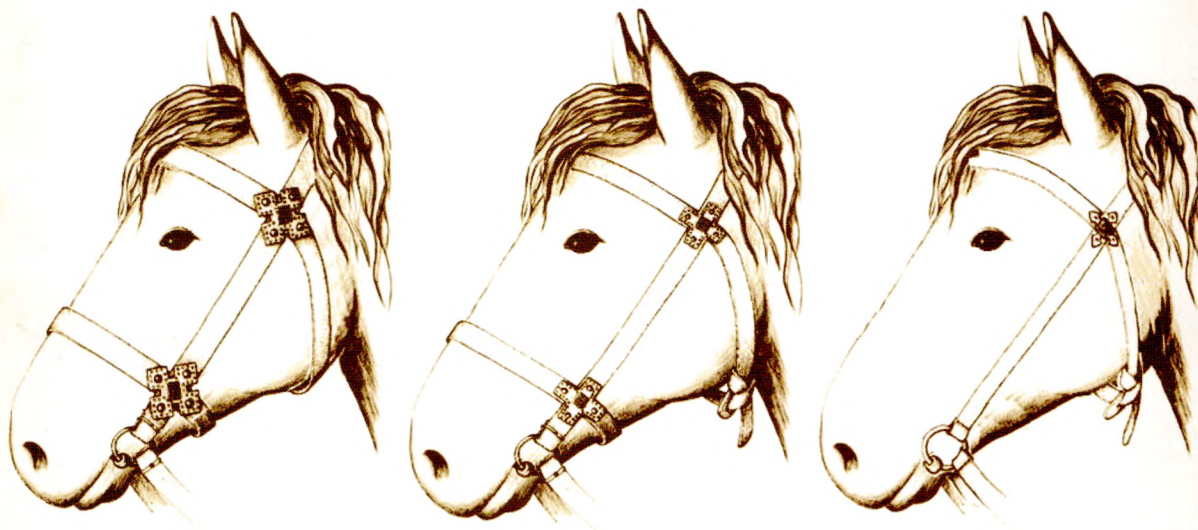
Цуглі — гэта элемент рыштунку, прызначаны для кіравання канём, да якога мацавалася **аброць**. Для раннесярэдневяковага часу былі характэрны так званыя наборныя аброці, упрыгожаныя шматлікімі металічнымі арнаментаванымі накладкамі.



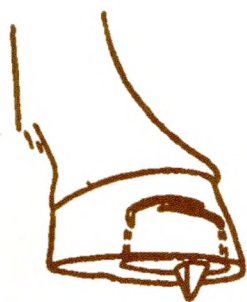
*Рэканструкцыя аброці.
Гнёздава Смаленскай вобласці,
Расія. Сярэдзіна — трэцяя
чвэрць X стагоддзя.*



*Аброць. Гнёздава Смаленскай
вобласці, Расія. Сярэдзіна —
трэцяя чвэрць X стагоддзя.*



Рэканструкцыі аброцяў.
Гнёздава Смаленскай вобласці, Расія.
X стагоддзе.



Рэканструкцыя
мацавання
ледаходнага шыпа
на капыце каня.

Зручнасць і трываласць пасадкі конніка забяспечвала **сядло** і **страмёны**, якія прызначаліся для падтрымкі і ўпору ног конніка падчас язды. Яны павышалі ўстойлівасць і паваротлівасць валяра, дапамагалі кіраваць канём, павялічвалі замах і сілу ўдару зброяй бліжняга бою. Акрамя таго, для кіравання канём выкарыстоўваліся бізуны альбо шпоры. **Бізуны** складаліся з рукаці і біча. У X—XI стагоддзях маглі выкарыстоўвацца так званыя шумячыя бізуны, да рукаці якіх мацаваліся лірападобныя жалезныя падвескі. Па меры павелічэння ролі цяжкай кавалерыі пачынаецца распаўсюджванне **шпор**, якія маглі ўпрыгожвацца арнамантам, а таксама каляровымі і каштоўнымі металамі.

У зімовы час для перамяшчэння па дарогах і замёрзлых рэках у конскія капыты заганыліся адмысловыя **ледаходныя шыпы**. Яны мелі выгляд пласцінкі з пірамідальным шыпам.

Баявыя дзелні

Вайсковыя кампаніі раннесярэднявечага часу звычайна адрозніваліся хуткацечнасцю. Імклівасць ваенных паходаў у першую чаргу тлумачылася тым, што вялікае войска, набранае з апалчэнцаў, не магло выпраўляцца ў доўгатэрміновы паход, каб не пашкодзіць уласнай гаспадарцы. Аднавадна залогам паспяховай ваеннай кампаніі былі некалькі фактараў.

Першым з іх быў хуткі збор войска і найперш яго ўдарнай часткі — дружыны і атрадаў высокакваліфікаваных наймітаў.

Другім фактарам, які мог забяспечыць перамогу, была хуткасць перамяшчэння войска і нечаканасць нападу на ворага. У такім выпадку нават з адносна невялікім, але добра падрыхтаваным і спрактыкаваным атрадам можна было дасягнуць значных вынікаў і атрымаць перамогу. Імклівасцю перамяшчэння славілася войска Усяслава Брачыславіча. Аўтар «Слова аб палку Ігаравым» нават параўноўваў полацкага князя з ваўком ці лютым зверам за яго хуткасць: «*Всеславъ князь людемъ судяше, князем грады рядяше, а самъ вѣ ночь влъком рыскаше, изъ Кыева дорискаше до куръ Тматороканя*».



Выявы сцягоў — графіці на арабскіх манетах-дырхемах са скарбу пачатку X стагоддзя з-пад вёскі Пагарэльшчына Валожынскага раёна Мінскай вобласці.



Усяслаў Чарадзеі.
Малюнак Язэпа Драздовіча, 1920 год.

Можна меркаваць, што самі бітвы таксама былі хуткацечнымі. Паспяховы зыход бою часта залежаў ад добра распрацаванага плана. Аднак адной з галоўных асаблівасцей раннесярэднявечнай бітвы была складанасць кіравання войскам на полі бою. З таго моманту, калі сеча пачыналася, правадыр войска ўжо амаль не меў магчымасці паўплываць на яе вынікі. Фактычна паўплываць на дзеянні асобных атрадаў можна было пры дапамозе труб ці сцягоў, бо галасавыя каманды былі амаль не чутны ў лязгаце металу. Цяпер усё залежала ад падрыхтоўкі і якасці ўзбраення атрадаў і нават кожнага ваяра.

З прычыны хуткацечнасці бітваў страты бакоў часцей за ўсё былі не надта вялікімі. Тыя выпадкі, калі сеча была вельмі крывавай, маглі нават быць асобна занатаваны ў летапісах. Так, бітва на Нямізе 3 сакавіка 1067 года была, верагодна, асабліва зацятай, што прывяло да шматлікіх страт з абодвух бакоў: *«и бысть съча зла, и мнози падоша»*. Нават праз сто гадоў аўтар «Слова аб палку Ігаравым» пісаў: *«На Немизь снопы стелютъ головами, молотятъ чепи харалужными на тоць животъ кладутъ, вютьъ душу отъ тѣла. Немизь кровави брезь не бологомъ бхутъ посьяни – посьяни костьми рускихъ сыновъ»*.



Бітва на Нямізе.
Мініяцюра з Радзівілаўскага
летапісу. Канец XV стагоддзя.



Полацкае княства ў другой палавіне XI стагоддзя.



*Вывад палонных у няволю.
Мініяцюра з Радзівілаўскага летапісу.
Канец XV стагоддзя.*

Акрамя палявых бітваў важнае значэнне для поспеху ваеннага паходу мела авалоданне варожымі гарадамі. У выпадку нападу на горад адным з асноўных фактараў поспеху нападаючых зноў жа была нечаканасць. Калі фактар нечаканасці быў страчаны і гараджане і насельніцтва наваколя паспявалі падрыхтавацца да абароны, нападальнікі часцей за ўсё не наважваліся на штурм ці працяглую аблогу. Яны задавальняліся рабаваннем і руйнаваннем наваколя. Такія дзеянні, з аднаго боку, моцна аслаблялі эканамічны патэнцыял праціўніка, а з другога дазвалялі князю і яго ваярам атрымаць ваенную здабычу, якая была адной з галоўных мэт удзелу ў вайне як для дружыннікаў і наймітаў, так і для апалчэнцаў. Таму ў выпадку паспяховага нечаканага нападу на горад ці яго штурму пераможцы вывозілі з яго ўсе каштоўнасці, а насельніцтва выводзілі ў палон.

Заклучэнне

Войны і бітвы эпохі ранняга Сярэднявекя — гэта не толькі цікавыя падзеі далёкай мінуўшчыны, але і найважнейшыя старонкі нашай гісторыі: гэта лёсы людзей, якія, не шкадуючы ўласнага жыцця, баранілі сваю зямлю шмат стагоддзяў таму. Ад гэтых людзей амаль не засталася ніякіх слядоў у гісторыі, бо іх лёсы не цікавілі летапісцаў, якія былі заняты апісаннем учынкаў князёў. Але гэтыя простыя ваяры адыгралі нічым не меншую ролю ў станаўленні нашай дзяржаўнасці, бо будавалася яна менавіта іх рукамі, якія ў неспакойныя раннесярэднявекавыя часы часта былі вымушаны трымаць зброю. Фактычна археалагічныя знаходкі тагачаснай зброі і з'яўляюцца сведчаннем змагання за жыццё і дабрабыт нашых далёкіх продкаў. Таму, разглядаючы выявы мячоў і сякер у гэтай кнізе ці ў музейнай вітрыне, варта памятаць, што перад намі не проста артэфакты, моцна пацярпелыя ад уздзеяння няўмольнага часу, але і найкаштоўнейшыя сведкі гераічнай і трагічнай гісторыі нашай Радзімы.



Змест

Уводзіны	5
Беларускія землі ў X—XI стагоддзях	6
Полацкае княства	11
Тураўскае княства	12
Ваяры беларускіх зямель у X—XI стагоддзях	13
Склад войска	13
Дружына	14
Апалчэнне	16
Наёмныя атрады	17
Колькасць войскаў	20
Дружына	20
Апалчэнне	21
Наёмныя атрады	24
Узбраенне ваяроў X—XI стагоддзяў	27
Выраб зброі	28
Кавалі	28
Ювеліры	29
Гарбары	30
Кастарэзы	30
Майстры па апрацоўцы дрэва	31
Зброя бліжняга бою	32
Клінковая зброя	32
Абуховая зброя	36
Дрэўкавая зброя	41
Зброя далёкага бою	44
Засцерагальнае ўзбраенне	47
Рыштунак конніка і верхавога каня	53
Баявыя дзеянні	57
Заклучэнне	62



Навукова-папулярнае выданне

Беларуская дзіцячая энцыклапедыя

Плавінскі Мікалай Аляксандравіч

ВАЯРЫ БЕЛАРУСІ X—XI СТАГОДДЗЯЎ

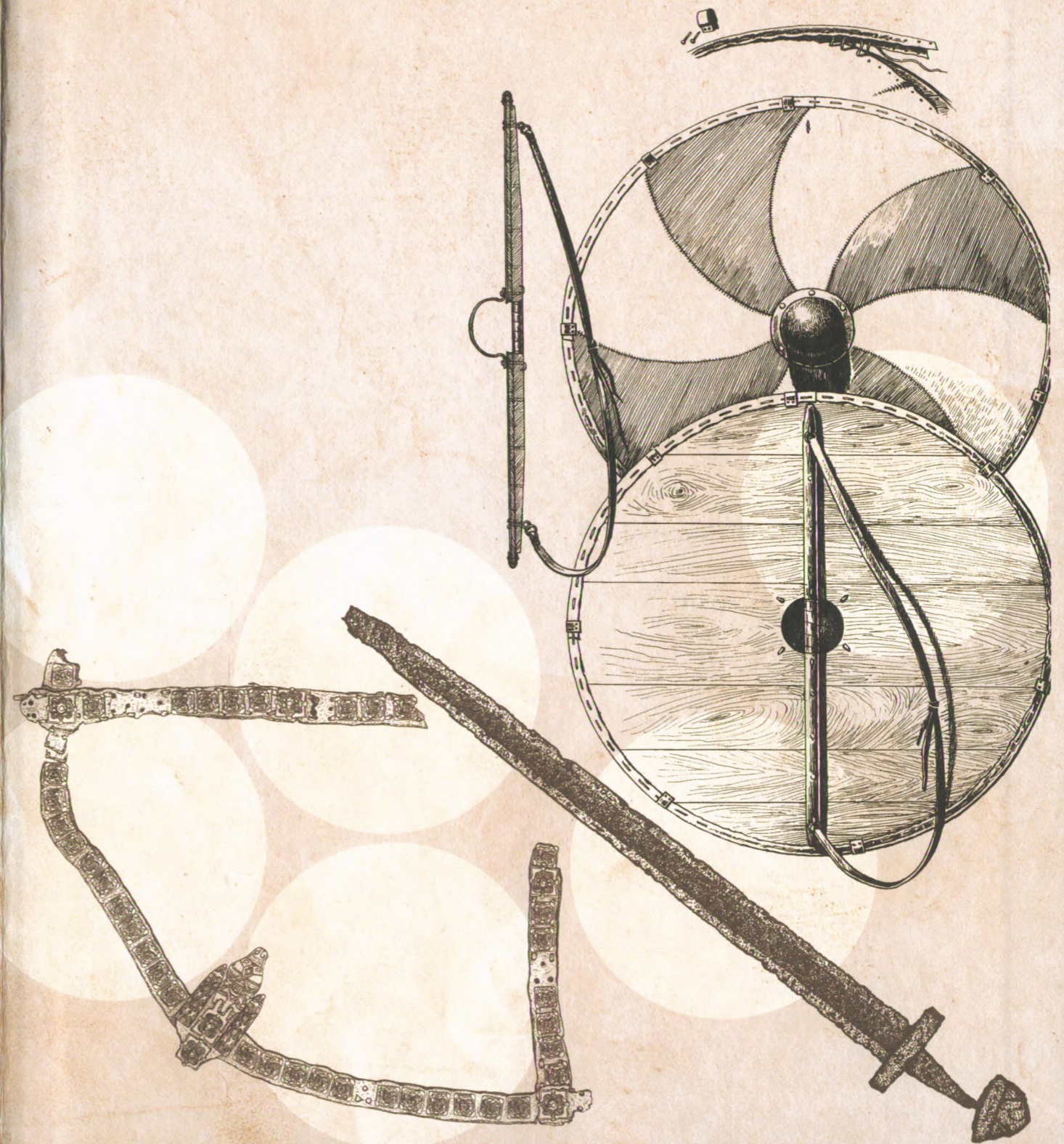
Адказы за выпуск Ю.В. Бажэнаў
Рэдактар В.А. Чарапкоўская
Мастацкае афармленне: П.У. Баранаў
Камп'ютарная вёрстка: А.А. Кустова
Карэктар: Д.Д. Сенькова

12+

Падпісана да друку 27.07.2018
Фармат 84×108 ¹/₁₆.
Папера мелаваная. Друк афсетны.
Ум. друк. арк. 6,72. Ул.-выд. арк. 4,9.
Тыраж 1200 экз. Заказ 1922.

Рэспубліканскае ўнітарнае прадпрыемства
«Выдавецтва «Беларуская Энцыклапедыя імя Петруся Броўкі».
Міністэрства інфармацыі Рэспублікі Беларусь.
Пасведчанне аб дзяржаўнай рэгістрацыі выдаўца, вытворцы,
распаўсюджвальніка друкаваных выданняў № 1/1 ад 08.07.2013.
Зав. Калініна, 16, 220012, г. Мінск, Рэспубліка Беларусь.

Рэспубліканскае ўнітарнае прадпрыемства
«Выдавецтва «Беларускі Дом друку».
Пасведчанне аб дзяржаўнай рэгістрацыі выдаўца, вытворцы,
распаўсюджвальніка друкаваных выданняў № 2/102 ад 01.04.2014.
Пр-т Незалежнасці, 79, 220013, г. Мінск, Рэспубліка Беларусь.



У серыі «Беларуская дзіцячая энцыклапедыя» выйшлі кнігі:



Заяўкі на набыццё літаратуры прымаюцца па тэл./факсе:
284-16-92, 284-10-96, 284-06-08
220012, г. Мінск, зав. Калініна, 16,
e-mail: bel-enproekt@yandex.ru

EAC

ISBN 978-985-11-1078-6



9 789851 110786

Кніга прысвечана вайскавай гісторыі Беларусі раннесярэднявечавага часу. У ёй распавядаецца аб складзе і колькасці войскаў беларускіх княстваў, узбраенні ваяроў, тэхналогіі яго вырабу і асаблівасцях выкарыстання падчас баявых дзеянняў. Выданне прызначана для навучэнцаў сярэдняга і старэйшага школьнага ўзросту, але можа быць карысным для ўсіх чытачоў, якія цікавяцца гісторыяй Беларусі.



БАСҚАРЫМ БЕЖІАРҒИ Х—ХІ СҒАТ ОДДІЗІ