

Ігар Пракаповіч

За смугою мінулых часоў



Ігар Пракаповіч

За смугою мінулых часоў

Старажытная гісторыя
і археалагічныя помнікі
Пастаўскага краю

Мінск, «Кнігазбор», 2011

УДК 902.2(476.5)
ББК 63.4(4 Бєи)
П69

Рэцэнзент
кандыдат гістарычных навук
Эдвард Зайкоўскі

Пракаповіч, І.

П69 За смугою мінулых часоў : Старажытная гісторыя і археалагічныя помнікі Пастаўскага краю / Ігар Пракаповіч. — Мінск : Кнігазбор, 2011. — 112 с.
ISBN 978-985-6976-55-4.

У кнізе прадстаўлена старажытная гісторыя Пастаўшчыны з каталогамі-апісаннямі ўсіх выяўленых на сёння археалагічных помнікаў, якія падзелены на групы: гарадзішчы, селішчы, курганныя могільнікі, капішчы. Значная частка гістарычных помнікаў адкрыта вучнямі – удзельнікамі навуковага краязнаўчага таварыства «Ювента», кіраўніком якога з’яўляецца аўтар кнігі.

Выданне будзе карысным для вучняў, настаўнікаў, турыстаў, краязнаўцаў і ўсіх, хто цікавіцца гісторыяй роднага краю.

УДК 902.2(476.5)
ББК 63.4(4 Бєи)

ISBN 978-985-6976-55-4

© Пракаповіч І., 2010

© Афармленне. ПУП «Кнігазбор», 2011

Ад аўтара

Гісторыя развіцця зямной цывілізацыі складаная і пакручстая. У ёй да сёння застаецца многа нявывучаных фактаў, загадак, таямніц. Асабліва гэта датычыцца старажытнай гісторыі, часоў, ад якіх да нас дайшлі толькі асобныя матэрыяльныя рэшткі — сведчанні жыцця і дзейнасці людзей мінулых эпох. Найбольш яскрава яны прадстаўлены гарадзішчамі, селішчамі, курганнымі могільнікамі. У сувязі з усё больш інтэнсіўным прамысловым, сельскагаспадарчым і транспартным асваеннем тэрыторый значная колькасць памятак мінулага прыходзіць у занядбаны стан, разбураецца, а то і знікае назаўжды. Таму зараз вельмі актуальнай з'яўляецца праблема выяўлення, апісання, папулярызацыі і арганізацыі аховы помнікаў археалогіі.

У дачыненні да Пастаўскага раёна гэта праблема выглядае вельмі важнай з прычыны даволі слабай вывучанасці рэгіёна навукоўцамі. Пра гэта сведчыць такі факт: Пастаўскі і суседні з ім Мядзельскі раён маюць прыблізна аднолькавыя прыродныя ўмовы з ландшафтамі, у якіх пераважаюць узгоркі, нізіны, азёры. Але на Мядзельшчыне археалагічных помнікаў выяўлена амаль у два разы больш, чым на Пастаўшчыне. І гэта пры тым, што па плошчы Пастаўскі раён значна большы за Мядзельскі. Пра слабую вывучанасць рэгіёна гавораць і самі навукоўцы (М. М. Чарняўскі, Э. М. Зайкоўскі).

Разумеючы існуючую праблему, навуковае краязнаўчае таварыства школьнікаў «Ювента», кіраўніком якога я з'яўляюся, на працягу апошніх гадоў вядзе работу па выяўленню, збору

і апрацоўцы матэрыялаў па гарадзішчах і курганных могілніках Пастаўскага раёна. Інфармацыя збіраецца ў час правядзення комплексных краязнаўчых экспедыцый, працы з літаратурнымі крыніцамі, кансультацый з навукоўцамі. Дзейнасць навуковага таварыства дала пэўны плён: абследавана большасць ужо вядомых археалагічных помнікаў, адкрыта і апісана некалькі гарадзішчаў, старажытных паселішчаў, курганных могілнікаў.

Наспеў час, калі сабраныя матэрыялы варта ўпарадкаваць, сістэматызаваць, абагуліць. Таму з'явілася ідэя стварэння збору археалагічных помнікаў Пастаўшчыны з кароткім апісаннем старажытнай гісторыі раёна — часоў, калі ўтвараліся гэтыя памяткі мінуўшчыны. Аўтар карыстаўся звесткамі з розных навуковых крыніц, работ і запісаў археолагаў, працаваўшых на тэрыторыі тутэйшага краю; запісамі мясцовых легенд і паданняў; сваімі асабістымі назіраннямі ў час правядзення археалагічных работ на месцах помнікаў. Але ў першую чаргу ўвага была звернута на працы навукоўцаў і краязнаўцаў, у якіх утрымлівалася інфармацыя пра сіваю даўніну. На жаль, крыніц такіх аказалася мала, што пацвердзіла слабую археалагічную вывучанасць Пастаўшчыны. Звестак у энцыклапедычных выданнях прадстаўлена таксама зусім няшмат. Так, у «Зборы помнікаў гісторыі і культуры Беларусі» падаецца матэрыял толькі пра шэсць гарадзішчаў, у кнізе «Памяць. Пастаўскі раён» апісваецца ўсяго адзінаццаць археалагічных помнікаў.

Амаль усе асноўныя публікацыі засноўваюцца на звестках, якія былі сабраныя яшчэ ў канцы XIX стагоддзя Ф. Пакроўскім. Ім складзены першы каталог археалагічных помнікаў, які выдадзены ў «Археалагічнай карце Віленскай губерні». Ф. Пакроўскі выкарыстоўваў інфармацыю, якую паведамлялі мясцовыя настаўнікі, леснікі і святары. Таму ў матэрыялах сустракаюцца памылкі і недакладнасці, асабліва ў геаграфічнай прывязцы помнікаў да мясцовасці.

Значна шырэйшае кола помнікаў на Пастаўшчыне — 19 гарадзішчаў і 2 курганныя могільнікі — падае ў сваім каталогу Л. Побаль у кнізе «Археологические памятники Белоруссии. Железный век». У ёй аўтар спасылаецца на працы археолагаў і гісторыкаў А. і У. Галубовічаў, Г. Штыхава, Я. Звяругі, К. Шута, Ф. Пакроўскага, А. Сапунова.

Грунтоўнае вывучэнне асобных археалагічных помнікаў на тэрыторыі Пастаўскага раёна было праведзена Э. Зайкоўскім (Задзеўскае, Гута, Данеўцы), Я. Звяругам (Вайшкунь, Лынтупы), А. Квяткоўскай (Паставы), Л. Дучыц (Лынтупы, Паставы). Аднак гэта зусім невялікая частка памятак мінуўшчыны, якія ёсць на Пастаўшчыне.

Карысную інфармацыю па археалогіі Пастаўшчыны удалося атрымаць ад археолагаў – навуковых супрацоўнікаў Інстытута гісторыі НАН Беларусі. Асабліва каштоўнымі былі справаздачы Э. М. Зайкоўскага па выніках навуковых разведак розных гадоў.

Такім чынам, шляхам збору інфармацыі з розных крыніц удалося скласці каталог археалагічных помнікаў Пастаўскага раёна, у якім прадстаўлена апісанне 36 гарадзішчаў, 12 селішчаў, 24 курганных могільнікаў і 13 капішчаў. Далёка не ўсе з названых аб'ектаў вывучаліся археолагамі, не ўсе дайшлі да нашых дзён, не ўсе з іх аўтару ўдалося выявіць на мясцовасці і абследаваць, але можна сцвярджаць, што гэтае выданне з'яўляецца найбольш поўнай крыніцай матэрыялаў па старажытнай гісторыі Пастаўшчыны, якая адлюстроўвае ступень вывучанасці раёна, падказваючы шляхі далейшых пошукаў.

У зборы звестак па археалогіі роднага краю актыўны ўдзел бралі вучні – удзельнікі навуковага краязнаўчага таварыства «Ювента», сярод якіх тэму старажытнай гісторыі найбольш грунтоўна распрацоўвалі Сяргей Громаў, зараз студэнт гістарычнага факультэта БДУ, і Дзіяна Корсак. Шэраг важных археалагічных знаходак зрабілі вучні з лынтупскага клуба «Нашчаны» пад кіраўніцтвам вядомага краязнаўцы Алеся Гарбуля.

Каштоўныя матэрыялы з далёкай мінуўшчыны сабралі ўдзельнікі краязнаўчага гуртка Гуцкай школы са сваім кіраўніком — гісторыкам і краязнаўцам Мікалаем Арэхам. Актыўную дзейнасць па вывучэнню археалагічных помнікаў пачало навуковае таварыства Лынтупскай школы пад кіраўніцтвам гісторыка Сяргея Васільева.

Аўтар удзячны за парады і кансультацыі пры падрыхтоўцы рукапісу да выдання навукоўцу, кандыдату гістарычных навук Эдварду Зайкоўскаму, а таксама за падтрымку і дапамогу ў зборы матэрыялаў сваім сябрам і аднадумцам Антону Чалею, Алесю Гарбулю, Юрыю Фурсу, Івану Драўніцкаму, Мікалаю Арэху.

Старажытная гісторыя Пастаўскага краю

Старажытная гісторыя ўмоўна падзяляецца на вялікія прамежкі часу, якія прынята называць эпохамі, або вякамі. Яны маюць назвы па характару сыравіны, з якой вырабляліся асноўныя прылады працы. Выдзяляюцца *ранні каменны век*, або *палеаліт* (на Пастаўшчыне не зафіксаваны), *сярэдні каменны век*, або *мезаліт* (9–3 тысячагоддзі да нашай эры), *новы каменны век*, або *неаліт* (3 – сярэдзіна 2 тысячагоддзя да н. э.), *бронзавы век* (сярэдзіна 2 тысячагоддзя – VII–IV стагоддзі да н. э.), *жалезны век* (з VII–IV стагоддзяў да н. э.) Па свайму ўнутранаму развіццю эпохі былі неаднароднымі: у іх выдзяляюцца культуры, якія характарызуюцца формай пасудзін і характарам арнаменту на керамічным посудзе.

Палеаліт і мезаліт

Больш за 15 тысяч гадоў таму тэрыторыя Пастаўшчыны была занята вялікім ледавіком, і таму прыродныя ўмовы былі вельмі суровыя. Ледавы панцыр павольна прасоўваўся па тэрыторыі Беларусі з поўначы (са Скандынаўскіх гор) на поўдзень і спыніўся на мяжы сучасных населеных пунктаў Свір – Нарач – Глыбокае. З гэтай прычыны Пастаўшчына доўгі час была перакрыта пластом лёду, таўшчыня якога складала, напэўна, больш за кіламетр. Як лічаць навукоўцы, тагачасны ледавік меў падабенства з сучаснымі пакрыўнымі ледавікамі Грэнландыі і Антарктыды.

Пасля таго, як у выніку пацяплення ледавыя глыбы пачалі раставаць, на паверхні ўтварыліся вялікія азёры і рэкі, значныя па вышыні горы і ўзгоркі з пяску і гліны. У тыя часы



Пасля адступлення ледавіка

паніжэнне на месцы сучаснай Нарацка-Вілейскай нізіны было запоўнена вадой і гэты вадаём меў такія значныя памеры, што нават злучаўся з Балтыйскім морам. Пад уплывам наносаў, прынесеных ледавіком, утварыліся такія выспы, як Свянцянскія грады, што ляжаць на поўдні Пастаўшчыны, і роўная гліністая Дзісенская нізіна, што зараз займае паўночную частку раёна. Вызвалена з-пад лядовага панцыру і размытая халоднымі водамі мясцовасць нагадвала халодную пустыню. Шматлікія валуны надавалі суровы выгляд і так няўтульнаму краявіду.

Мінуў значны час, пакуль на месцы неабжытай халоднай прасторы выраслі густыя лясы, якія пачалі абжываць розныя жывёлы. Сухі і халодны кантынентальны клімат паступова змяняўся больш цёплым і вільготным. Тундравая расліннасць саступала сваё месца бярозава-хваёвым лясам, якія пазней былі выцеснены хваёва-шырокалістымі, дзе побач з хвоямі раслі дубы, клёны, вязы, ясені, вольхі. Расліннасць была добрым сховішчам для такіх звяроў, як

высакародны алень, лось, зубр, дзік, мядзведзь, воўк, тарпан і іншыя.

Як лічаць навукоўцы, першыя людзі прыйшлі на тэрыторыю Пастаўшчыны, верагодна, з поўдня ці з паўднёвага захаду (паўднёвая Беларусь і Польшча) прыблізна ў 9 тысячагоддзі да н. э. Яны займаліся паляваннем, рыбалоўствам, збіральніцтвам. У гэты час зроблена адно з найвялікшых вынаходстваў чалавека — лук. Гэта дазволіла паляваць невялікімі групамі і нават паасобна, і такое паляванне патрабавала значна меншых намаганняў, чым аблава. Да таго ж, уменне рабіць розныя паляўнічыя прыстасаванні тыпу пастак, сілкоў, лавушак дазволіла перайсці і да палявання на дробных жывёл і птушак. Пошукі лепшых месцаў вымушалі чалавека весці рухомы (не аселя) лад жыцця, і таму ён доўга не затрымліваўся на адной стаянцы. Гэтым, а таксама малалікасцю першажыхароў, можна тлумачыць невялікую колькасць вядомых на сёння стаянак людзей палеалітычнага і мезалітычнага перыядаў. Некалькі паселішчаў таго часу знойдзена каля возера Нарач (Скема, Стругалапы, Кусеўшчына), але на тэрыторыі Пастаўшчыны яны пакуль што яшчэ не выяўлены. Пры даследаванні такіх гістарычных мясцін (стаянак) знаходзяць крамянёвыя рэтушаваныя адшчэпы і пласцінкі, скрабкі, наканечнікі стрэл, ножападобныя пласціны, а таксама нуклеусы — вялікія кавалкі крэменю, з якіх адбівалі ці адшчэплівалі дробныя прылады, неабходныя для палявання і апрацоўкі скур.

Паколькі мясцовых радовішчаў крэменю на Пастаўшчыне і вакольных тэрыторыях не выяўлена, то можна зрабіць выснову, што ўжо ў тыя далёкія часы першыя жыхары мелі сувязі з іншымі рэгіёнамі, магчыма, з поўднем ці захадам Беларусі, дзе такія радовішчы ёсць.

Неаліт

На тэрыторыі Беларусі мезаліт доўжыўся каля 5 тысяч гадоў і закончыўся ў 5 тысячагоддзі да н. э. З гэтага часу пачалася неалітычная эпоха — эпоха новакаменнага веку. Яна доўжылася каля 2 тысяч гадоў. У гэтую эпоху клімат быў цяплейшы за сучасны, што спрыяла росту багатых лясоў, асабліва шыракалістых. Паўсюдна раслі дубы, клёны, вязы, ліпы, бярозы, вольхі, хвоі. Зрэдку трапляліся елкі і арэшнік.

Неабсяжныя лясы і лугі, вялізныя балоты былі прытулкам для розных відаў птушак і жывёл. У гущчарах вадзіліся лісы, ваўкі, дзікі, высакародныя алені, ласі, зубры, мядзведзі, рысі, барсукі, тарпаны і іншыя жывёлы, якія ў большасці жывуць на нашай тэрыторыі і цяпер. Рэкі і азёры былі царствам вадаплаўнай птушкі і мелі шмат рыбы.

Людзі сяліліся найчасцей на мысах першых надпоплаўных рачных тэрас, на невялікіх узвышшах і пясчаных пагорках, на поплавах каля азёр, рачных старыц або каля вусцяў невялікіх рэчак.

На Пастаўшчыне паселішча неалітычнай эпохі выяўлена каля возера Задзеўскае. Яно размяшчаецца на паўночным беразе вадаёма на краі надпоплаўнай тэрасы. У час раскопак навукоўцы выявілі тут крамянёвыя скрабкі, нажы, наканечнікі стрэл, праколкі, кераміку нарвенскай і паўночнабеларускай археалагічных культур, а таксама культуры грабенчата-ямкавай керамікі. Датуецца паселішча канцом 3 – пачаткам 2 тысячагоддзя да н. э. Яно мае памер 70 на 20 метраў.

Лічыцца, што ўсе неалітычныя стаянкі былі невялікімі: некалькі прымітыўных пабудоў, размешчаных на адлегласці дзясяткаў метраў адна ад другой. Аднак характар пабудовы жылля і матэрыяльныя рэшткі сведчаць пра пера-

ход насельніцтва ад качаваго да аселага ладу жыцця. Дзякуючы выкарыстанню больш дасканалых прылад з крэменю, косці і рогу, а таксама лука і стрэлаў праца першабытнага паляўнічага і рыбалова стала больш эфектыўнай. На звяроў і птушак яны ладзілі

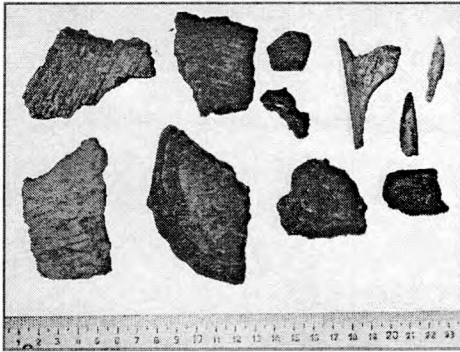


На супрацьлеглым беразе воз. Задзейскае ляжыць самае старажытнае паселішча людзей на Пастайшчыне

самастрэлы і пасткі, рабілі капканы, капалі лоўчыя ямы. Рыбаловы мелі вуды з касцянымі кручкамі, зубчастыя дзіды і восці. Выкарыстанне выдзеўбанага чоўна і рыбалоўнай сеткі зрабіла рыбалоўства больш прадукцыйным, чым паляванне. Яно стала надзейным спосабам атрымання ежы і садзейнічала пераходу да аселасці.

Людзі займаліся таксама зборам пладоў, караняплодаў, вадзяных арэхаў, малюскаў і іншых дароў прыроды.

У эпоху неаліту было зроблена найважнейшае адкрыццё — вынайзены спосаб вырабу глінянага посуду. З гліны і раслінных дамешкаў, а пазней з дабаўкай пяску і жарствы (тоўчаны камень) выцягваліся ленты, якія налепліваліся па спіралі, утвараючы гарлавіну, тулава і дно. Пасудзіна атрымлівалася вострадоннай з прамымі сценамі, іншы раз злёгка звужанымі ўверсе. Паверхню пасудзіны часта загладжвалі зубчастым штапам, пакрывалі арнамантам, прасушвалі і абпальвалі на агні. Для прыгатавання ежы яе ўкопвалі ў зямлю каля вогнішча. Пачатак вырабу глінянага посуду — гэта асаблівае неалітычнае эпохі, мяжа, якая аддзяляе мезаліт ад неаліту.



Рэшткі керамічнага посуду з гарадзішча Сарокі

паводле тыпу арнаментацыі на посудзе і формы гаршкоў. Чалавек эпохі неаліту надаваў магічнае, рытуальнае значэнне арнаменту на гаршках. Арнамент і форма пасудзін — найважнейшыя прыкметы, па якіх вызначаюцца археалагічныя культуры.

На неалітычную кераміку часта наносіліся гарызантальныя, рабічныя, косанакіраваныя і яшчэ больш складаныя арнаментальныя малюнкi. Крыху пазней у арнаменце пачалі ўжывацца паўсферы і акружнасці, схематычныя малюнкi, што нагадваюць выявы нейкіх раслін, а таксама акружнасці, запоўненыя радыяльнымі лініямі. Магчыма, многія малюнкi можна тлумачыць як сімвалы старажытнай міфалогіі, а таксама як салярныя (сонечныя) знакі. Не выключана, што і шнуравы арнамент меў сакральны сэнс: шнур — гэта адна з формаў спіралі, а спіраль — знак агню, сонца ці жыцця ўвогуле.

На Пастаўшчыне ў пачатку неаліту жылі плямёны так званай культуры порыстай керамікі, якая вылучаецца як галіна нарвенскай культуры, асноўныя арэалы каторай знаходзяцца ва ўсходняй Балтыі. Ад тыпова нарвенскай культуры яна

Авалоданне прыёмнамі лепкі і абпальвання посуду палепшыла спосабы прыгатавання ежы і аблегчыла яе захаванне, што таксама спрыяла пераходу да аселага ладу жыцця.

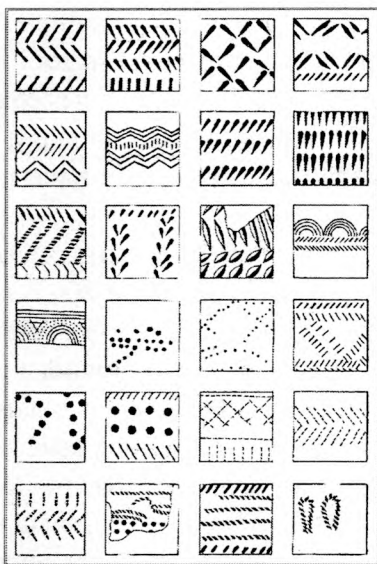
Плямёны, якія рассяляліся ў той час на Беларусі, і іх культуры прынята называць

адрознівалася менш арнаментаваным гліняным посудам, іншымі суадносінамі ўзораў.

Даследаванні археолагаў сведчаць, што ў другой палове 3 тысячагоддзя да н. э. з Прыбалтыкі на тэрыторыю Пастаўшчыны прыйшлі плямёны культуры тыповай грабенъчата-ямкавай керамікі, названай так па рысах аздаблення посуду. Гэтыя плямёны па сваёй мове лічацца блізкімі да угра-фінаў, але яны былі нешматлікімі і хутка змяшаліся з карэннымі жыхарамі.

Нягледзячы на ўдасканаленне прылад і авалоданне новымі формамі вядзення гаспадаркі, прадукцыйнасць працы па-ранейшаму заставалася недастатковай для таго, каб людзі змаглі жыць асобнымі сем'ямі. Калектыўныя формы палявання і рыбалоўства давалі большую частку прадуктаў.

У эпоху неаліту мацярынскі род дасягнуў сталых формаў. Рэгуляванне шлюбных адносін прычынілася для ўстанаўлення дакладна акрэсленага кола родзічаў толькі па жаночай лініі. Такі род складаўся з усіх дачок, унучак, праўнучак і асоб мужчынскага полу, якія мелі адну прамаци. Таму жыхары аднаго роду не маглі браць шлюб паміж сабой. Муж павінен быў належаць да іншага роду па строга вызначаным у племені шлюбным парадку, але ў той



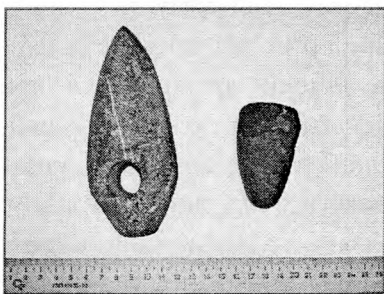
*Арнаменты
пайночнабеларускай культуры
(паводле Э. Зайкоўскага)*

жа час абавязкова павінен быў быць супляменнікам, гэта значыць, што роды мужа і жонкі мусілі ўваходзіць у адно племя. Такая арганізацыя садзейнічала захаванню адметных рыс племя: мовы, абрадаў, упрыгожанняў, арнаментацыі керамікі, вытворчых навыкаў, характару пабудовы жылля і іншых.

У жыцці старажытных людзей вялікую ролю адыгрывала першабытная рэлігія, або татэмізм. Ва ўмовах узаемаадносін родаў і плямёнаў татэм выступаў як радавое імя або назва племя. Былі пашыраны культы жывёл і анімістычных уяўленняў. Не выключана, што сучасныя прозвішчы некаторых людзей маюць свае карані як раз у татэмізме: Лось, Мядзведзь, Казёл, Баран, Заяц.

З павелічэннем колькасці насельніцтва частка роду вымушана была аддзяляцца і пераходзіць на новае месца жыхарства. Паступова ўтвараліся групы, якія размаўлялі на блізкіх дыялектах. Племяная мова мела невялікі слоўнікавы запас і недасканалы граматычны лад.

На мяжы 3 і 2 тысячагоддзяў да н. э. на тэрыторыю Пастаўшчыны прасунуліся племянныя групы культуры шнуравой керамікі, ці, як іх яшчэ называюць, культуры баявых сякер.



Каменныя сякеры

паўночнабеларуская культура.

Асноўную частку знаходак у часе раскопак позняга неаліту складаюць фрагменты ляпнога посуду з дамешкамі тоўчаных ракавінак, расліннасці, пяску і жарствы ў гліняным цесце. Галоўнымі прыёмамі арнаментацыі былі

насечкі, ямкі, тычкі, рыскі, грабеньчатыя адбіткі, шнур. Прылады з крэменю сустракаюцца не вельмі часта.

Бронзавы век

На Пастаўшчыне бронзавы век пачаўся значна пазней, чым на паўднёвых тэрыторыях. Гэта звязана з тым, што наш край не меў сваёй сыравіны для выплаўкі бронзы і быў значна аддалены ад цэнтраў старажытнай металургіі. Таму мяжа паміж эпохамі неаліту і бронзы прыпадае прыблізна на сярэдзіну 2 тысячагоддзя да н. э. Нават і пазней прылады з бронзы не змаглі выціснуць вырабаў з крэменю і косці, і шырокага распаўсюджання тут не атрымалі. Бронзавыя і медныя вырабы трапілі ў наш край у асноўным шляхам абмену.

Пад канец 2 тысячагоддзя да н. э. арнамент на кераміцы становіцца значна бяднейшы, а пазней амаль цалкам знікае. У першай палове 1 тысячагоддзя да н. э. насельніцтва нашай мясцовасці вырабляла ўжо неарнаментаванае начынне з простай штрыхоўкай абодвух бакоў. Пры раскопках тагачасных паселішчаў знаходзяць пераважна скрапкі, скоблі, крамянёвыя нажы, нуклеусы, наканечнікі стрэл, каменныя сякеры, кераміку.

Плямёны культуры баявых сякер займаліся жывёлагадоўляй і земляробствам. Іх паселішчы звычайна месціліся на пясчаных узвышшах па берагах рэк. Гэта былі невялікія пасёлкі плошчай 0,2–0,5 га з наземнымі жыллямі слупавой канструкцыі. Пасярэдзіне ў іх размяшчаліся ачаговыя паглыбленні або ачагі, выкладзеныя з каменя.

Насельніцтву былі вядомыя асноўныя віды свойскай жывёлы: быкі, козы, авечкі, свінні. Жыхары займаліся земляробствам, паляваннем, рыбалоўствам, апрацоўкай скур, ткацтвам і шыццём адзення. Зямлю апрацоўвалі каменнымі

і рагавымі матыкамі. Жалі крамянёвымі сярпамі, а жыта расціралі з дапамогай ручных каменных зерняцёрак.

Змяніліся і формы гліняных гаршкоў. Калі ў неаліце іх дно было акруглым ці вострым, то ў эпоху бронзы яно стала плоскім, што было выклікана з'яўленнем ачага з роўным подам і стала ў выглядзе гарызантальнай дошкі на падпорках.

У гэтую эпоху адбыўся пераход ад мацярынскага да патрыярхальнага радавога ладу. Свяцтва пачало лічыцца ўжо не па матчынай лініі, а па бацькавай, а дзеці — нашчадкі па бацьку.

Памерлых хавалі ў грунтовых могільніках на баку ў скурчанай позе. Калі гэта быў мужчына, то побач клалі каменныя прасвідраваныя баявыя сякеры, кліны, долаты, касцяныя гарпуны, крамянёвыя наканечнікі стрэл і нажы, калі жанчына — каралі з прасвідраваных зубоў жывёл, бурштынавыя ўпрыгожанні.

Даследаванні археолагаў паказваюць, што карэннае насельніцтва Пастаўшчыны сваім паходжаннем звязана з плямёнамі культуры шнуравой керамікі. Можна меркаваць, што з захаду ці з паўночнага захаду «шнуравікі»-прабалты прыйшлі на нашу зямлю і зліліся з мясцовым насельніцтвам — плямёнамі нарвенскай культуры і культуры тыповай грабенчата-ямкавай керамікі.

Жалезны век

Лічыцца, што жалезны век пачаўся на тэрыторыі Пастаўшчыны ў сярэдзіне I тысячагоддзя да н. э. (VII–IV стст. да н. э.). Назву эпоха атрымала з-за таго, што чалавек навучыўся здабываць і апрацоўваць жалеза, вырабляць з яго патрэбныя яму рэчы. Доказам таму служаць знаходкі на раскопках некаторых гарадзішчаў і стаянак. Звычайна трапля-

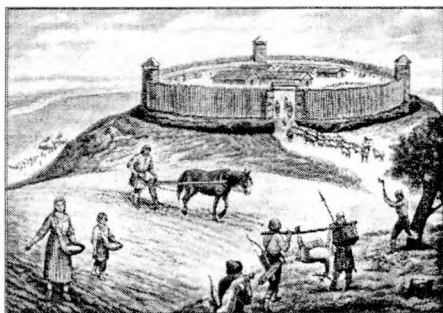
юцца жалезныя шлакі (дзыпра), рэшткі жалезных вырабаў, крыца, балванкі і іншыя сляды жалезаробчай вытворчасці. Жалеза выраблялася на месцы, бо мясцовыя балоты былі багатыя на жалезную руду (буры жалезняк, або ліманіт). Здабычай і апрацоўкай руды займалася практычна кожная радавая сям'я. У месцах выхаду балотнай руды на паверхню, асабліва ў размывах рэк і ручаёў, кавалкі яе збіралі і высушвалі. Потым руду разбівалі і таўклі каменнымі таўкачамі да размяльчэння. Выплаўлялі жалеза ў невялікіх гліняных печах-домніцах, якія мелі паўшарападобную форму. Праз адтуліну ў верхняй частцы печы засыпалі гарачы вугаль, а на яго, паслойна, — здробленую руду і драўняны вугаль. Пры дапамозе мяхоў у печ нагняталася паветра. Тэмпература падымалася да 900 градусаў і вышэй. Выплаўленае жалеза сцякала на дно печы, утвараючы порыстую масу — «крыцу», якая яшчэ мела дамешак шлаку. Каб пазбавіцца ад яго, крыцу дадаткова награвалі ў горне і кавалі. У выніку атрымлівалі кавалак чыстага жалеза — балванку. Насельніцтву гарадзішчаў была вядома зварка, а пазней ужывалася так званае пакетаванне — зварка вырабу з некалькіх кавалаў жалеза рознай якасці.

З жалеза выраблялі сякеры, нажы, сярпы, іголки, шылы, наканечнікі дзідаў, дроцікаў, стрэл, а таксама ўпрыгожанні: бранзалеты, шпількі, падвескі.

Па-ранейшаму, асабліва ў пачатку эпохі, значнае распаўсюджванне мелі каменныя прылады, пераважна



Здабыча жалезнай руды і выплаўка жалеза



Гарадзішча

прасвідраваныя сякеры. Яны былі мясцовай вытворчасці, а свідраванне адтулін праводзілася на прымітыўным варштаце. Тапарышчы звычайна выраблялі з дубу. Даволі распаўсюджанымі былі і каменныя сякеры-кліны

без адтулін. З іншых каменных прылад варта назваць зерняцёркі, таўкачы, тачыльныя брускі, камяні для шліфавання і кавадлы. Як і раней, шырока ўжываліся прылады з косці і рога. Гэта быў лёгкадаступны матэрыял, і яго было проста апрацоўваць. З яго вырабляліся шылы, праколкі, наканечнікі стрэл, дзідаў, ручкі нажоў. З бронзы на той час выплаўлялі толькі ўпрыгожанні, сярод якіх галоўную ролю адыгрывалі пярсцёнкі, бранзалеты і падвескі.

Найбольш характэрным элементам тагачаснай матэрыяльнай культуры мясцовых плямёнаў была штрыхаваная кераміка, па якой і названа сама культура. Рэшткі ляпнога посуду, які належыць да культуры штрыхаванай керамікі, знойдзены на гарадзішчах каля вёсак Дзяўгуны, Сарокі, Сіманькі, Навадзруцк, Саранчаны, Данеўцы.

Для керамікі характэрнымі з'яўляюцца пласкадонныя гаршкі з вострым рабром у верхняй частцы і пасудзіны ў выглядзе звычайнага слоіка. У гліну дамешвалася жарства. Гаршкі ў большасці былі жоўтыя, але сустракаліся чорнага ці цёмна-шэрага колераў. Арнамент наносіўся толькі на шыйку і плечукі пасудзін і складаўся з зашчыпаў, насечак, наразных ліній, ямаквых уцісканняў. Сустракаюцца

глiняныя прасліцы, якія ўжываліся як грузікі для верацён. Яны мелі адрозненне ў формах арнаментацыі.

Сярод гаспадарчых заняткаў асноўную ролю да канца 1 тысячагоддзя да н. э. адыгрывалі жывёлагадоўля і паляванне. У гэты час на нашай тэрыторыі былі вядомыя ўсе асноўныя віды свойскай жывёлы: каровы, козы, коні, свiнні. Пераважала буйная рагатая жывёла. Коні ўжо тады выкарыстоўваліся для верхавой язды. Асноўнымі аб'ектамі палявання былі дзік, лось, зубр, лісіца, бабёр.

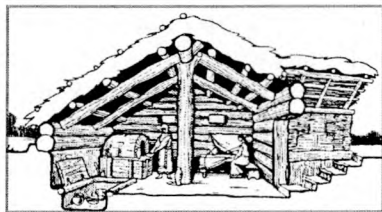
З цягам часу ў гаспадарцы ўзрастала роля падсечнага земляробства. Па спосабу падрыхтоўкі ўчастка лесу для пасеву такая сістэма атрымала назву ляднай. На ўчастку, які выбіраўся для поля, лес высыкалі і спальвалі. Верхні слой глебы станавіўся больш рыхлы, а попел угнойваў глебу. Затым сеялі збожжа і загортвалі яго сукаваткай — драўлянай бараной. Першыя гады ўраджай на новым месцы быў добры, але з цягам часу глеба губляла свае якасці, апустошвалася. Такі ўчастак пакідалі і пераходзілі на іншы, які рыхтаваўся такім жа спосабам. Сеялі пераважна ячмень, авёс, бабовыя.

Частку прадуктаў харчавання давалі рыбалоўства і збіральніцтва. На гарадзішчах знойдзены кручкі і восці, а таксама ракавіны малюскаў і шкарлупіны ад арэхаў.

Паселішчы ранняга жалезнага веку (культура штрыхаванай керамікі) месціліся звычайна каля прыродных вадаёмаў. Прыблізна да V—IV стст. да н. э. на іх не было ніякіх абарончых збудаванняў. Пазней па краях гарадзішчаў сталі на-



Сям'я балтаў



*Старажытнаславянскае
жытло*

сыпаць адзін, а то і некалькі валоў, рабіць перад імі равы. Па грэбені вала ўзводзіліся драўляныя сцены. Плошча паселішчаў звычайна не перавышала 0,25–0,3 га. Жытламі служылі наземныя слупавыя збудаванні чатырохвугольнай формы. Яны былі доўгія, шматкамерныя, у кожным памяшканні меўся ачаг. Прыблізна ў пачатку н. э. адбылося павелічэнне плошчы асобных жылых памяшканняў, з’явіліся даволі вялікія аднакамерныя дамы, якія будаваліся асобна. Падлога ў жытлах абмазвалася глінай.

Далейшае сацыяльна-эканамічнае і этнічнае развіццё ў IV–V стст. н. э. прывяло да значных змен у жыцці мясцовага насельніцтва. Старыя патрыярхальныя гарадзішчы, якія сталі эканамічна нявыгаднымі, былі пакінуты, а замест іх узніклі неўмацаваныя селішчы. Відаць, гэта адбылося ў выніку ўзнікнення вялікіх племянных аб’яднанняў, у межах якіх для кожнай асобнай абшчыны страцілася неабходнасць ва ўмацаваных гарадзішчах.

Узнікненне маёмаснай няроўнасці, з’яўленне багатых і бедных сем’яў паскорыла распад радавых адносін. Свяцкія сувязі пачалі страчваць сваю сілу. На адкрытых паселішчах сяліліся не толькі кроўныя родзічы, але і сем’і з чужых родаў. Першабытная абшчына, заснаваная на кроўным сваяцтве, саступіла месца абшчыне суседскай.

Адбыліся змены і ў культуры. У выніку зліцця культур, якія існавалі на поўначы Беларусі, утварылася новая археалагічная культура, якая мае назву банцараўская, банцараўска-тушамлянская, або тыпу верхняга пласту Банцараўшчыны–Тушамлі–Калочына. Наяўнасць гэтай культуры на Пастаўшчыне ставіцца пад сумненне, бо

грунтоўных доказаў яе існавання тут пакулы не знойдзена. Цікава, што амаль усе даследаваныя селішчы таго часу знаходзіліся на месцы стаянак каменнага ці бронзавага вякоў, на нізкай першай надпоплаўнай тэрасе рэк і азёр, каля самай вады.

Для паселішчаў банцараўскай культуры характэрна наяўнасць ляпной гладкасценнай керамікі з жарствой у гліняным цесце. Яна мела розную форму, але арнаментация адсутнічала.

Пад час раскопак тагачасных селішчаў знаходзяць жалезныя нажы, сярпы, цуглі і шпоры, шылы, сякеры, іголки, на канечнікі дзідаў і стрэл. Прылады з косці і рогу сустракаюцца даволі рэдка.

У параўнанні з папярэднім часам гаспадарка ўзнялася на больш высокі ўзровень развіцця. Істотна ўзрасло значэнне падсечнага земляробства. Сеялі пшаніцу, проса, гарох, конскія бабы, віку, жыта. Значную ролю адыгрывала жывёлагадоўля. Пры раскопках трапляюцца косці быка, авечкі, каня, свінні. Паляванне і рыбалоўства ўжо мелі дапаможнае значэнне. У асноўным палявалі на такіх звяроў, як лось, мядзведзь, куніца, лісіца і заяц. З рыбалоўных прылад трапляюцца грузілы, кручкі, восці і блешні.

У лік упрыгожанняў, якія вырабляліся ў асноўным з бронзы, уваходзілі разнастайныя падвескі, скроневыя



Традыцыйнае адзенне на Пастайшчыне ў старажытнасці

кольцы, бранзалеты, шыйныя грыўні, паясы з сярэбранымі спражкамі, гліняныя, бурштынавыя, шкляныя з пазалотай пацеркі, фібулы.

Асноўная маса вырабаў мясцовага насельніцтва характэрна для больш ранніх балцкіх культур, а таксама для насельніцтва Літвы і Латвіі перыяду ранняга сярэднявечча.

Жытлы мелі чатырохвугольныя формы, яны былі наземныя або паўзямлянкавыя, з адкрытымі агнішчамі ці з печамі-каменкамі ў сярэдзіне. Пабудовы былі пераважна слупавой канструкцыі, а таксама зрубныя, памерам каля 12 × 20 м. Часта побач з жытламі месціліся гаспадарчыя збудаванні, у большасці гэта былі ямы-скляпы ўсечананаканічнай ці звонападобнай формы.

У час пахавальных абрадаў нябожчыка спальвалі разам з рэчамі. Пры даследванні могільнікаў знаходзяць пераважна ўпрыгожанні і посуд.

У канцы VI ст. палітычнае становішча, напэўна, змянілася і стала больш трывожным, бо селішчы пачалі размяшчаць побач са старымі гарадзішчамі. Самі гарадзішчы былі ператвораны ў крэпасці-сховішчы, значна ўмацаваныя дадатковымі валамі шляхам падсыпкі краю пляцовак, абарончымі драўлянымі сценамі.

Трывожная абстаноўка таго часу, напэўна, тлумачыцца тым, што пачалося паступовае перамяшчэнне славян на тэрыторыю, што раней займалі балты і угра-фіны. Хутчэй за ўсё, рух гэтых плямён адбываўся гвалтоўна, праз узброеныя сутычкі з мясцовымі жыхарамі. Устаноўлена, што на мяжы VII–VIII стст. большасць умацаванняў балцкага насельніцтва банцараўскай культуры загінула ў выніку пажараў.

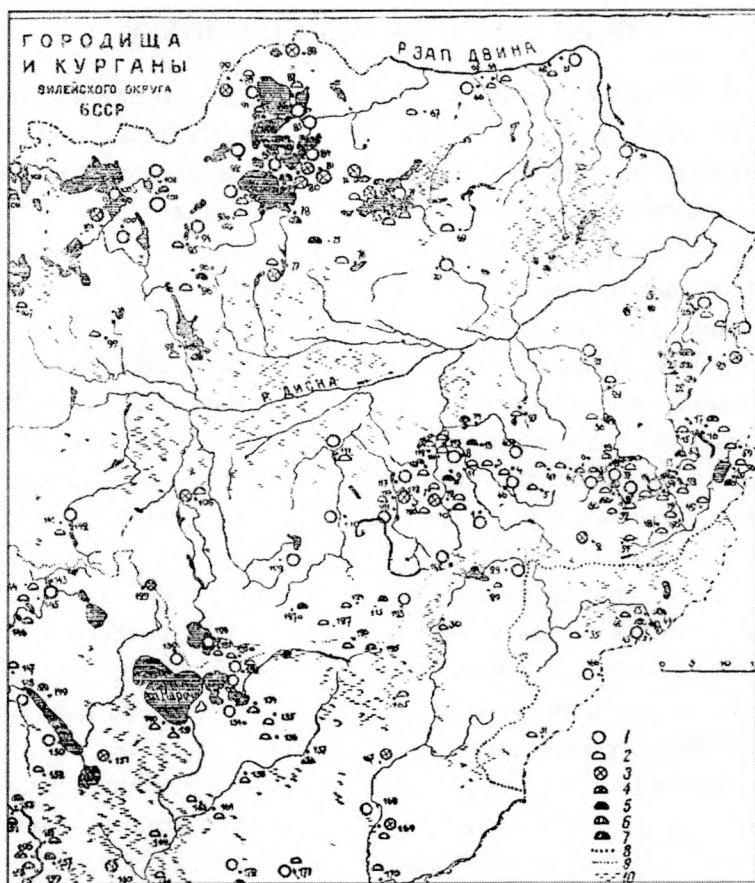
Віды археалагічных помнікаў

З глыбокай старажытнасці да нашых дзён дайшло няшмат памятак жыццядзейнасці людзей тых далёкіх часоў. Глуmachыцца гэта тым, што шчыльнасць насельніцтва тады была невялікая. Асноўнымі археалагічнымі помнікамі каменнага і бронзавага вякоў з'яўляюцца **стаянкі** — неўмацаваныя паселішчы першабытных людзей і аселых плямён. Пры іх даследаванні знаходзяць рэшткі жылля, агнішчаў, прылады працы, вырабы з гліны. Неалітычныя стаянкі размяшчаліся пераважна паблізу азёр і рэк. На большасці з іх жыццё прадаўжалася і ў бронзавым веку.

Больш за дзве з паловай тысячы гадоў таму, у VII–VI стст. да н. э., на тэрыторыі паўночна-заходняй Беларусі пачаўся жалезны век.

Самым распаўсюджаным тыпам паселішчаў у тую эпоху былі старажытныя ўмацаваныя пасёлкі — **гарадзішчы**. Яны звычайна размяшчаліся на мысах стромкіх ярыстых берагоў рэк (**мысавыя гарадзішчы**), а таксама на асобных узвышшах (**узгоркавыя гарадзішчы**) і сярод балот (**балотныя гарадзішчы**). З прычыны адметнага месцазнаходжання, а таксама наяўнасці штучных земляных валоў і равоў, якія ўзводзіліся ў мэтах самаабароны, яны ўяўлялі сабою добра ўмацаваныя пункты.

Форма гарадзішча залежыць у значнай ступені ад рэльефу, на якім яно знаходзіцца. Гарадзішчы бываюць трохкутнай, авальнай, круглай, круглявай і чатырохкутнай формы. Памеры іх, як правіла, невялікія — ад 1000 да 5000 м². Гарадзішчы з большай і меншай плошчай сустракаюцца рэдка. На такіх параўнальна невялікіх пляцоўках пражываў род, які складаўся з 40–60 чалавек. Тут будаваліся жылло і розныя гаспадарчыя спаруды. Сістэма абарончых



Гарадзішчы і курганы Вілейскай акругі БССР.

Схема А. і У. Галубовічаў. 1939 г.

збудаванняў з цягам часу мянялася ад простых канструкцый з вастрэколаў да складаных сістэм з валоў і равоў. На валах узводзілі сцены з бярвення.

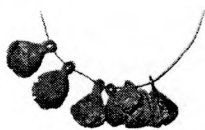
Гарадзішчы добра вызначаюцца на мясцовасці з прычыны наяўнасці на іх рэшткаў умацаванняў. Знайсці і вызначыць такія помнікі не складае вялікіх цяжкасцяў, тым больш што насельніцтва звычайна так і заве іх — «гарадзішча». Часта

месцы, дзе раней знаходзіліся старажытныя ўмацаваныя паселішчы, завуць «**гарадок**», «**замчышча**», «**замак**» або «**царкавішча**», «**чорная гара**». На працягу доўгай гісторыі жалезнага веку жыццё на гарадзішчах магло неаднаразова знікаць, а затым адраджацца ізноў. Ад кожнага перыяду жыцця людзей тут заставаліся сляды. Такія гарадзішчы завуць шматслойнымі.

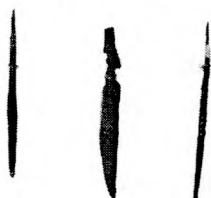
Селішчамі лічаць адкрытыя, неўмацаваныя пасяленні людзей жалезнага веку. Часта селішчы знаходзяцца побач з гарадзішчамі. Бывае і так, што пазнейшае паселішча размяшчаецца побач з раннім гарадзішчам, якое выкарыстоўвалася насельніцтвам у якасці сховішча на выпадак ваеннай небяспекі. Размешчаныя, як правіла, па берагах рэк і азёр, паселішчы не мелі ніякіх земляных умацаванняў, таму выявіць іх можна толькі па наяўнасці культурнага пласта.

Культурным пластом называюць слаі зямлі, якія ўтварыліся ў тым месцы, дзе жылі людзі, пасля якіх засталіся рэшткі іх культурнай дзейнасці. На селішчах заўсёды адкладаюцца культурныя напластаванні. З-за астаткаў вугалю, згілага дрэва і розных адыходаў гаспадарчай дзейнасці культурны пласт мае шэры або чорны колер. У ім захоўваюцца рэшткі старажытных будынкаў, а таксама вырабы з жалеза, каляровых металаў, косці, гліны і т. п. Таўшчыня культурнага пласта бывае ад некалькіх сантыметраў да некалькіх метраў. Яна залежыць ад працягласці пасялення людзей на селішчы, інтэнсіўнасці гаспадарчага жыцця і шматлікіх іншых прычын.

У жалезным веку насельніцтва, якое пражывала на тэрыторыі Беларусі, вырабляла гаршкі ўручную, без ужывання ганчарнага круга. Такая кераміка, у адрозненне ад кругавой, зробленай на ганчарным крузе, завецца **ляп-**



Бронзавыя
бразготкі



Жалезныя шылы
і нож



Прасліцы
гліняныя

ной. Вядома, што найболей частымі і масавымі знаходкамі на селішчах з'яўляюцца абломкі гэтых вырабаў. Ганчарны круг на нашай тэрыторыі з'явіўся ў славян толькі ў сярэдзіне X ст. н. э. Вось чаму кераміка — добры матэрыял для датавання селішчаў, а таксама для азначэння этнічнай прыналежнасці іх старажытных насельнікаў.

Разам з селішчамі найважнейшым відам нерухомых археалагічных помнікаў з'яўляюцца **пахаванні**. У шматлікіх плямёнаў існаваў звычай спальваць нябожчыкаў і змяшчаць іх прах, нярэдка з рэчамі, у невялікую ямку, выкапаную ў грунце. Такі від пахаванняў завецца **грунтавым могільнікам**.

Жалезны век на тэрыторыі Беларусі датуецца з VII ст. да н.э. па VIII ст. нашай эры. Плямёны, якія пражывалі тут у гэты час, не былі аднароднымі і адносяцца навукоўцамі да некалькіх археалагічных культур.

Пад **археалагічнай культурай** у навуцы разумеюць сукупнасць археалагічных помнікаў, якія атрымалі распаўсюджванне на нейкай пэўнай тэрыторыі, якія адносяцца да аднаго часу і маюць агульныя рысы матэрыяльнай культуры (тыпы жылля, прылады працы, упрыгожванні, тыпы глінянага посуду, яго арнаментыцыя, спосабы пахавання і да т.п.). Сярод археалагічных помнікаў кераміка — найбольш масавы і важны від знаходак. Увага звяртаецца не толькі на форму, арнамент і памеры посуду, яго асобныя дэталі (вянцы, днішчы), але і на тэхналогію керамічнай

вытворчасці — прыгатаванне масы, лепку і фармоўку посуду, апрацоўку паверхні і абпальванне.

На Пастаўшчыне выяўлены асобныя фрагменты керамікі днепра-дзвінскай культуры (VII ст. да н. э. — IV ст. н. э.), якая была распаўсюджана ў паўночнай Беларусі (Віцебская вобласць і некаторыя сумежныя раёны). Яна належала балцкім плямёнам — продкам сучасных літоўцаў і латышоў. Але найбольшае пашырэнне атрымала культура **штрыхаванай керамікі**.

Штрыхаваная кераміка — гэта гліняны посуд ручной лепкі, паверхня якога пакрыта адвольнымі штрыхамі-рыскамі ад загладжвання сфармаванага ўжо вырабу мокрым раслінным пэндзлем. Штрыхавалася не толькі вонкавая паверхня сценак, але і ўнутраная або адна з іх.

Верагодна, што штрыхаваўся ў асноўным посуд, выраблены з гліны з дамешкамі жарствы. Спачатку ўжываліся арганічныя дабаўкі (трава, пацяруха, шэрсць). Пры абпальванні яны згаралі, і ў сценах атрымліваліся пустоты, якія прапускалі вільгаць і, галоўнае, аслаблялі посуд. Жарства ж ва ўсіх адносінах была больш практычнай — яна не выгарала, награвалася хутчэй, чым гліна, і даўжэй трымала цяпло, да таго ж — мацавала вырабы і садзейнічала іх раўнамернаму абпальванню. Аднак пры інтэнсіўнай сушцы сценкі такога посуду пакрываліся дробнымі трэшчынамі. Каб пазбегнуць гэтага, трэба было ў працэсе сушкі паўторна загладжаць патрэсканую паверхню мокрымі далонямі або травяным пэндзлем. У першым выпадку паверхня сценак атрымлівалася падглянцаванай, у другім — заштрыхаванай або шурпатай.

Даследчыкі даказваюць, што штрыхаваліся пераважна вялікія вырабы, і гэта зразумела, бо не ўся кераміка з дамешкамі жарствы пры сушцы трэскалася. Многае залежала ад тлустасці і вільготнасці гліны, памераў посуду

Археалагічныя культуры на тэрыторыі Пастаўскага раёна

Час	Эпоха	Археалагічная культура	Віды помнікаў	Археалагічныя знаходкі
9–3 тыс. да н. э.	Мезаліт		Стаянкі	Крамянёвыя рэтушаваныя адшчэпы і пласцінкі, скрабкі, наканечнікі стрэл, ножападобныя пласціны, нуклеусы
3 – сяр. 2 тыс. да н. э.	Неаліт	Нарвенская (порыстай керамікі), грабенчата-ямкавай керамікі	Стаянкі	Крамянёвыя скрабкі, нажы, наканечнікі стрэл, праколкі, кераміка нарвенскай і грабенчата-ямкавай культур
Сяр. 2 тыс. – VII–IV стст. да н. э.	Бронза	Шнуравой керамікі (баявых сякер)	Паселішчы	Скрабкі, скоблі, крамянёвыя нажы, нуклеусы, наканечнікі стрэл, каменныя сякеры, кераміка

Час	Эпоха	Археалагічная культура	Віды помнікаў	Археалагічныя знаходкі
VII–IV стст. да н. э. – IV–VII стст. н. э.	жалеза	Штрыхаванай керамікі	Гарадзішчы, селішчы, курганныя могільнікі	Жалезныя шлакі (дзынра), рэшткі жалезных вырабаў, крыца, сякеры, нажы, сярпы, іголки, шылы, наканечнікі дзідаў, дроцікаў, стрэл, а таксама ўпрыгожанні: бранзалеты, шпількі, падвескі; каменныя прылады, пераважна прасвідраваныя сякеры, каменныя сякеры-кліны без адтулін, зерняцёркі, таўкачы, тачыльныя брускі, камяні для шліфавання і кавадлы, прылады з косці і рога
VII–XIII стст. н. э.	Ранні феадалізм		Паселішчы, курганныя могільнікі	Керамічны посуд, шыферныя прасліцы, жалезныя сякеры, шпоры, сярпы, пацеркі, скроневыя кольца, бранзалеты, пярсцёнкі

і рэжыму сушкі. Найбольш трэшчын утваралася пры сушцы посуду вялікіх памераў.

У розныя гістарычныя перыяды і ў залежнасці ад мясцовасці штрыхоўка і форма посуду мяняліся. У неаліце і бронзавым веку, напрыклад, штрыхоўка была лёгкая і маляпрыкметная, бо наносілася на падсушаную паверхню. А ў жалезным веку яе рабілі глыбока і наносілі на свежафармаваныя вырабы. Тады посуд не трэскаўся, але выгляд яго быў больш грубы. Вымешванне гліны і абпальванне пагоршыліся. Лічыцца, што зніжэнне якасці было звязана з тым, што ганчарнай справай пачалі займацца шырокія масы насельніцтва.

Недзе ў сярэдзіне 1 тысячагоддзя н. э. жарству сталі паўсюдна замяняць пячанымі дабаўкамі, у выніку сценкі вырабаў ужо не растрэскаваліся, і, зразумела, адпала неабходнасць у штрыхоўцы паверхні.

Культура штрыхаванай керамікі была распаўсюджана ў VII ст. да н. э. – IV ст. н. э. Этнічная прыналежнасць канчаткова не вызначана: адны навукоўцы адносяць яе да балтаў, другія — да славянскіх плямёнаў.

У V–VIII стст. н. э. паўночную і сярэднюю Беларусь засялялі плямёны, якія пакінулі культуру, якая ўмоўна завецца культурай верхняга пласта *Банцараўскага* гарадзішча (каля ст. Ждановічы пад Мінскам), або культурай тыпу *Дзядзілавіч* (паселішча на Замкавай Гары каля вёскі Дзядзілавічы Барысаўскага раёна). У навуцы ідзе спрэчка аб тым, якім плямёнам — славянскім або балтыйскім — яна належала. Не выключана, што гэта прамежкавая славяна-балтыйская культура. Яна адлюстроўвае той перыяд гісторыі насельніцтва Беларусі, калі славяне паступова засялялі гэтую тэрыторыю, змешваючыся з мясцовымі балтыйскімі плямёнамі і асімілюючы іх.

У выніку складаных этнічных працэсаў да IX ст. на тэрыторыі паўночнай Беларусі сфармавалася ўсходне-славянскае племя крывічоў. З таго часу пачалася эпоха ранняга феадалізму. Адным з самых распаўсюджаных відаў археалагічных помнікаў таго часу ў Беларусі з'яўляюцца **пахавальныя курганы**, якія ўяўляюць сабою земляныя ўзгоркі, насыпанія над магілай. Зрэдку, у прыватнасці, на Лынтупшчыне, сустракаюцца насыпы, абкладзеныя камянямі. Вышыня курганоў ад 15–30 см да 3–4 м. Па форме ў плане яны часцей за ўсё круглыя, але ёсць насыпы доўгія, падоўжаныя, авальныя, чатырохкутныя. У профілі курганы бываюць паўсферычныя, канічныя, крутасхілістыя, расплывістыя і да т. п. Вакол іх часта можна заўважыць невялікія равы, адкуль бралі зямлю пры іх насыпанні. Курганы бываюць адзінкавымі або размяшчаюцца цэлымі групамі. У групе іх можа налічвацца ад некалькіх адзінак да некалькіх соцень.

У кургане можа быць адно або некалькі пахаванняў. Яны знаходзяцца пад насыпам на ўзроўні глебы (гарызонту) або ў яме, а таксама ў самім насыпе. Абрад пахавання ў курганах з'яўляецца паганскім. Ён звязаны з дахрысціянскімі ўяўленнямі аб замагільным жыцці. У X ст. яшчэ было шырока распаўсюджана **трупаспаленне**. Спальвалася не толькі цела нябожчыка, але і рэчы, якімі ён карыстаўся пры жыцці.

На мяжы X–XI стст. пад уплывам прынятага ў 988 г. хрысціянства распаўсюдзілася пахаванне ў кургане па абрадзе **трупাপалажэння**. Гэты звычай хутка выцесніў трупаспаленне. Памерлага клалі на зямлю, як правіла, галавой на захад, тварам да ўзыходнага сонца. Нябожчыка на той свет «выпраўлялі» з рэчамі, якія ў шматлікіх выпадках добра захаваліся.

Курганы служаць неацэннай крыніцай для вывучэння гісторыі славянскіх плямёнаў. Рэчы, якія знаходзяць у іх,

Характэрныя рысы найбольш пашыраных археалагічных культур Пастаўшчыны

<i>Археалагічная культура</i>	<i>Вырабы з крэмню і каменя</i>	<i>Вырабы з гліны (кераміка)</i>	<i>Вырабы з металу</i>
Нарвенская (неаліт)	Біканічныя наканечнікі стрэл, матыкі з прасвідраванымі адтулінамі, долагападобныя вырабы	Шырокаадкрытыя вастродонныя гаршкі з грабенчатымі расчосамі на сценах, у якіх дамешак з тоўчаных ракавін і валакністых раслін. Арнамент — глыбокія круглыя ямкі пад краем венчыкаў, адбіткі тонкага грэбня, насечкі, насколы	—
Тыповай грабенчата-ямкавай керамікі (неаліт)	Кароткія наканечнікі стрэл вербалістай або рамбічнай формы, дзіды з двухбаковай рэтушшу	Вялікія, з круглаватым донцам гаршкі з дамешкам жарсты ў тоўстых і добра абпаленых сценах з арнамантам у выглядзе рамбічных узораў і глыбокіх круглых ямак	—

Археалагічная культура	Вырабы з крэмно і каменя	Вырабы з гліны (кераміка)	Вырабы з металу
Шнуравой керамікі, або баявых сякер (бронзавы век)	Каменныя сякеры, крамянёвыя сякеры-кліны, наканечнікі стрэл, дзідаў, серпападобныя нажы.	Гліняныя пасудзіны з высокімі цыліндрычнымі шыйкамі, S-падобным профілем. Арнамент — адбіткі шнура, наразныя лініі	Медныя і бронзавыя вырабы
Штрыханай керамікі (жалезны век)	Каменныя сякеры, зерняцёркі, тачільныя брускі	Штрыханая і гладкасценная рабрыстая і слабапрафіляваная гаршкі і пасудзіны слоікавай формы, арнаментаваныя па рабры і ў верхняй частцы зашчыпамі, уцісненнямі, насечкамі, наразамі, пазногцевымі ўціскаваннямі. Гліняныя прасліцы і грузікі	Жалезныя сякеры, нажы, брытвы, долаты, сярпы, фібулы, наканечнікі дзідаў і дрошкіаў, шылы, спражкі, іголки, бронзавыя пярсцёнкі, падвескі, бранзалеты, драцяныя скроневыя кольцы

дазваляюць рабіць высновы аб рамястве, гандлі і іншых занятках нашых продкаў.

Аб курганах у народзе існуе шмат паданняў. На Пастаўшчыне часта курганы называюць **валатоўкамі**. Гэта звязана з паданнем аб тым, што ў курганах пахаваны людзі вялікага росту і сілы — *волаты*. Зрэдку ўжываецца слова **капцы**. Але самая распаўсюджаная назва — **французскія або шведскія магілы**. Часта мясцовыя жыхары сцвярджаюць, што ў курганах пахаваны шведы або французы. Але гэта не мае пацвярджэння. Шматлікімі археалагічнымі раскопкамі даказана, што курганы не маюць ніякага дачынення ні да французаў, ні да шведаў і з'яўляюцца пахаваннямі нашых далёкіх продкаў — славян.

Насыпалі курганы над магіламі да самага канца XIII ст. Толькі ў XIV ст. канчаткова зацвердзіўся звычай хрысціянскага пахавання. У XIV–XVII стст. памерлых хавалі ў глыбокіх грунтавых ямах. Зверху насыпаўся невялікі ўзгорак, на які ставіўся выраблены з каменя крыж.

Старажытнымі помнікамі з'яўляюцца і **камяні з высечанымі на іх пісьмёнамі або іншымі малюнкамі**. Ёсць шмат камянёў, на якіх маюцца малюнкі ў выглядзе крыжоў, падкоў, слядоў чалавека і інш. Пра іх існуе шмат цікавых паданняў, з імі звязаныя розныя вераванні.

Навуковая каштоўнасць археалагічных помнікаў сапраўды вялізная. Яны служаць найважнымі і асноўнымі крыніцамі для спазнання старажытных гістарычных эпох, бо ў тыя часы пісьменнасці яшчэ не было. Іх навуковае вывучэнне дазваляе крок за крокам прасачыць далёкае мінулае людзей.

Гарадзішчы

Пастаўшчына — край, які здаўна вабіў да сябе людзей. Старажытныя паляўнічыя і рыбаловы, пазней — жывёлаводы і земляробы ўзводзілі на зручных узвышаных месцах каля рэк і азёр свае паселішчы, часта акружалі іх сістэмай умацаванняў, каб абараніцца ад ворагаў і драпежных звяроў. Так узніклі гарадзішчы. І іх на тутэйшай зямлі было даволі многа, бо мелася шмат азёр і цяклі рэкі, па якіх плавалі гандлёвыя караблі. Таму большасць выяўленых гарадзішчаў месцяцца ўздоўж значных мясцовых рэк: Мядзелкі, Дзісны, Галбяіцы, Лучайкі, або на ўзбярэжжах азёр, такіх як Вялікія Швакшты, Світа, Надазер'е, Задзеўскае і іншых. Найбольш адметнымі, можна сказаць, «класічнымі» гарадзішчамі на Пастаўшчыне з'яўляюцца ўмацаваныя паселішчы каля вёскі Сарокі («Сароцкая гара»), Данеўцы («Чорная гара»), Голбія, Асінагарадок, Сімань, Яцавічы. Ніжэй падаецца каталог выяўленых гарадзішчаў Пастаўскага раёна.



Гарадзішча — помнік археалогіі

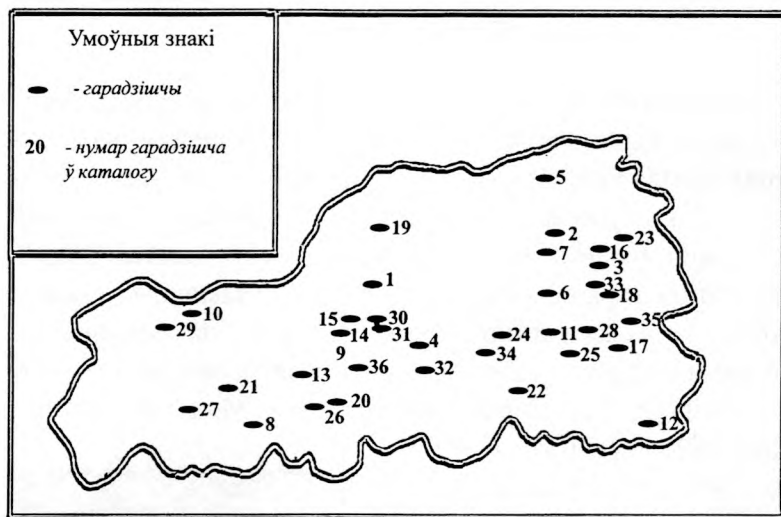


Схема размяшчэння гарадзішчаў
на тэрыторыі Пастайскага раёна

1. Азёркі

З гістарычнай літаратуры вядома, што ў лесе паміж ракой Мядзелкай і возерам Азярцы ва ўрочышчах Маскалёва і Гарадок знаходзіцца гарадзішча. Аднак экспедыцыя навуковага краязнаўчага таварыства «Ювента» (кіраўнік І. М. Пракаповіч) 2004 года, якая абследавала наваколле азёр Дубок і Азёркі, доказаў існавання гарадзішча не знайшла. Складанасці заключаюцца ў немагчымасці дэталёва лакалізаваць месцазнаходжанне ўрочышчаў «Маскалёва» і «Гарадзец», якія згадваюцца ў працы А. Сапунова і У. Друцкага-Любецкага «Матэрыялы по истории и географии Дисненского и Вилейского уездов Виленской губернии». У працы Ф. Пакроўскага апісанне даецца наступнае: «При оз. Озерцы, въ $\frac{1}{4}$ в. от льсничовки *Москалёво*, в ка-

зенномъ лъсу, есть окоп или *городокъ*, въ формъ подковы, среди топкихъ болотъ; валы отъ времени разрушились. По слухамъ, городокъ остался послѣ шведской войны». У працы Г. В. Штыхава дэталізуецца месцазнаходжанне гэтага археалагічнага аб'екта: «Каля воз. Азярцы ў 0,5 км ад былой леснічоўкі Маскалёва ў лесе гарадзішча сярод топкіх балот. Побач некалькі дзесяткаў курганоў».

2. Аліхверы

У працы Г. В. Штыхава са спасылкай на матэрыялы Г. і У. Галубовічаў згадваецца гарадзішча каля вёскі пры рацэ Галбяіцы. У 2007 годзе ваколіцы паселішча абследаваў гісторык М. Арэх, аднак доказаў існавання археалагічнага аб'екта не выявіў. На поплаве ракі ёсць невялікая выспа вышыняй да 2 метраў, аднак культурны слой на ёй адсутнічае. Магчыма, гарадзішча знаходзілася паміж вёскамі Аліхверы і Рагоўскія каля пратокі, якая злучае возера Трумпічы з ракой Галбяіца.

3. Асінагарадок

Мясцовая назва — Гарадок. Знаходзіцца на паўднёва-заходняй ускраіне вёскі, на ўзгорку. Пляцоўка памерам 130 на 70 метраў з крутымі паўднёвым і ўсходнім схіламі, заходні схіл пакаты, паўночны разбураны дарогай. Адкрыў у канцы XIX ст. Ф. В. Пакроўскі, вывучаў у 1972 годзе Я. Г. Звяруга. У 2001, 2003, 2007 гадах гарадзішча абследавалася ўдзельнікамі навуковага краязнаўчага таварыства «Ювента» (кіраўнік І. М. Пракаповіч). Раскопкі не праводзіліся.



Гарадзішча ў Асінагарадку

На гарадзішчы ў 1782 годзе была пабудавана царква, якая ў сярэдзіне XIX ст. перароблена. У 20-я гады XX ст. побач з царквой узведзена арыгінальная званіца. Царква і званіца з'яўляюцца помнікамі драўлянага дойлідства з выкарыстаннем элементаў стылю «мадэрн».

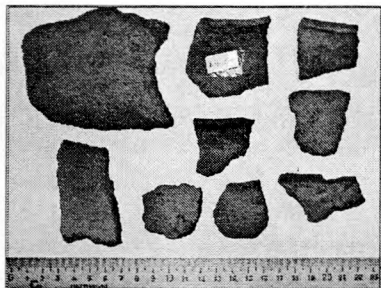
Побач з царкоўнай каменнай агароджай знаходзіцца мураваны помнік-капліца, узведзены ў першай чвэрці XIX стагоддзя ў памяць аб вайне 1812 года. Мясцовая легенда сведчыць пра тое, што Гарадзішча было насыпана рускім войскам насупраць такога ж шведскага насыпу каля вёскі Сарокі (гарадзішча «Сароцкая гара»). Народнае паданне гаворыць і пра тое, што ў рэчцы Дубаўцы, якая цячэ каля Асінагарадка, затоплены каштоўнасці. Вядома таксама, што ў ваколіцах вёскі знаходзілі даўнейшыя манеты. На поўдзень ад гарадзішча, за рачулкай, раскідана шмат камянёў розных памераў, большая частка з іх утварае вялікую літару П.

Паданне пра гарадзішча ў Асінагарадку

У вёсцы Асінагарадок на Пастайшчыне ёсць гарадзішча, пра якое існуе наступнае паданне. У час Шведскай вайны на гары стаяла рускае войска. Разведка данесла, што шведы ідуць ад вёскі Сарокі. Пачалі правіць імішу, а абраз навесілі на асіне. Не паспелі скончыць маленне, як падышлі шведы. Людзі кінуліся ў бойку, адбілі шведаў і пагналіся за імі, а абраз так і застаўся на асіне. Пазней на гэтым месцы пабудавалі Пакроўскую царкву, у якой і змясцілі той абраз. А вёска стала звацца Асінагарадком.

4. Бакавічы

Размяшчаецца на ўзвышшы ў цэнтры вёскі. Вергодна, тут у сярэднявеччы знаходзіўся самы вялікі маёнтак Зяновічаў — уладароў Паставаў і шматлікіх вёсак. Пры абследаванні ўзгорка ў час экспедыцыі 2005 года ўдзельнікамі навуковага краязнаўчага таварыства «Ювента» знойдзены шматлікія кавалкі керамічнага посуду з хвалістым арнамантам ды насечкамі. Знаходкі можна аднесці да першай паловы 2 тысячагоддзя н. э.



*Кераміка з гарадзішча
ў Бакавічах*

5. Белькі

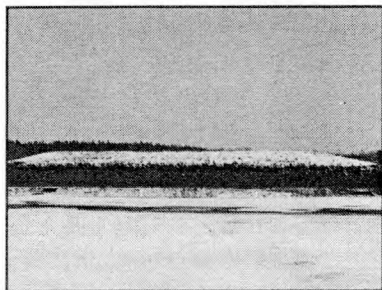
Па звестках археолагаў Г. і У. Галубовічаў (1945 г.), у ваколіцах вёскі знаходзіцца гарадзішча. Удзельнікі навуковага краязнаўчага таварыства школьнікаў «Ювента» ўвосень 2009 года правялі абследаванне паўночнай левабярэжнай ускраіны вёскі, аднак доказаў існавання гарадзішча не выявілі. Магчыма, яно знаходзіцца на правым беразе ракі Паловіца.

6. Варапаева

На беразе ракі Заражанка знаходзілася мысавае гарадзішча ранняга жалезнага веку (VII–VI стст. да н. э. – IV–V стст. н. э.). Яго даследавалі А. і У. Галубовічы ў 1945 годзе, К. П. Шут — у 1969 годзе. Па звестках

гісторыка з Варапаева І. Зямчонка, гарадзішча разбурана і зараз не існуе.

7. Голбія



Гарадзішча Голбія

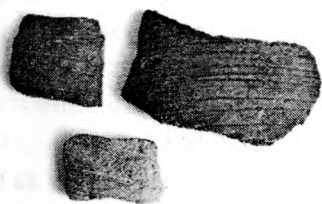
Гарадзішча размешчана на гары Гарадзец, за 0,5 км на поўдзень ад вёскі, на правым беразе ракі Галбцяцы. Выяўлена ў канцы XIX ст. Ф. В. Пакроўскім. Абследавана ў 1938 годзе А. і У. Галубовічамі, у 1972 годзе — Я. Г. Звяругам,

у 1990 годзе — А.В. Квяткоўскай. Гэтымі даследчыкамі былі закладзены шурфы. У 1998 годзе археалагічны раскоп на плошчы 32 м² (8 × 4 м) правёў археолаг Эдвард Зайкоўскі.

Пляцоўка гарадзішча мае круглую форму дыяметрам 45 м. Па ўсяму перыметру акружана валам шырыняй да 9 м і вышыняй да 2,5 м. З захаду, поўначы і ўсходу ёсць другі вал даўжыняй каля 200 м, шырыняй 5–6 м і вышыняй 1,0–1,5 м на адлегласці ад першага ў 8–10 м. За другім валам захаваліся сляды рова глыбінняй да 0,5 м. Роў мае шырыню 6 м, з захаду і поўначы яго даўжыня каля 110 м, а з поўдня — 18 м. З трох бакоў гарадзішча акружала вада.

Археалагічныя даследаванні гарадзішча ў 1990 годзе праводзіліся на раскопе памераў 6 × 6 м. Тады выявілі пад дзірваном пласт чорнага колеру з вялікай колькасцю вуглёў і абпаленых расколатых камянёў. У гэтым перапаленым пласце былі знойдзены фрагменты керамічнага посуду, зярняты фасолі. На глыбіні 0,8 м выйшлі на праслойку зямлі з буйнымі (да 0,2 м) вуглямі, ніжэй — зноў чорная зямля.

На глыбіні 1,9 м пачаўся слой пяску з уключэннем гліны — мацярынская парода. Знаходкі: фрагменты венчыкаў непаліўных гаршкоў з лінейным і рыфленым арнамантам, фрагмент днішча, зярняты фасолі. Усе знаходкі датуюцца XI–XII стст.



Кераміка з гарадзішча Голбія

А. В. Квяткоўская зрабіла выснову, што жыццё на гарадзішчы працягвалася нядоўга. Узнікшы ў самым пачатку XI ст., паселішча праіснавала да XII ст. і знікла ў выніку пажару. Пасля гэтага гарадзішча не адбудоўвалася.

Э. М. Зайкоўскі не зусім пагадзіўся з такой высновай. У час яго раскопу на плошчы 32 м² амаль не было знойдзена вуглёў, толькі ў самім цэнтры гарадзішча, дзе было месца для вогнішча. Зайкоўскі лічыць, што гарадзішча вёскі Голбія магло быць крэпасцю палачан на мяжы з балтамі альбо паганскім капішчам, паколькі сярод мясцовых жыхароў існуе легенда, што на гары Гарадзец стаяла царква, якая з прычыны людскіх грахоў правалілася пад зямлю.

Вось як апісвае гарадзішча ў Голбіі Э. М. Зайкоўскі (цытуецца па навуковай справаздачы): «Гарадзішча “Гарадзец” размешчана на паўночна-заходнім беразе воз. Галбейскае, прыблізна за 0,05 км на паўночны ўсход ад вытоку р. Галбяіцы з возера (правы бераг) і за 0,4 км на ўсход ад в. Галбея і на такой жа адлегласці на поўдзень ад левабярэжнай часткі вёскі.

Вышыня гарадзішча — каля 5–7 м. Пляцоўка круглая, увагнутая ў цэнтры, яе дыяметр каля 58 м. Краі пляцоўкі вышэй цэнтра на 1,5 м. Але гэта не вал, таму што пляцоўка ад краёў і амаль да цэнтра паніжаецца надта плаўна ў параўнанні з больш крутымі вонкавымі схіламі. Краі

пляцоўкі гарызантальныя на шырыню каля 8 м, а потым паступова паніжаюцца да цэнтра. У цэнтры зусім гарызантальная пляцоўка мае дыяметр каля 10 м.

Вывучаліся агаленні на пляцоўцы. На самым паўднёвым краі пляцоўкі зверху да гл. 0,18 м залягае клейкі суглінак, пад ім — цёмна-шэрая да чорнага супесь таўшчынёй 0,12 м, ніжэй — мацерыковая гліна. У самым цэнтры пляцоўкі і за 16–18 м ад яе паўночнага і паўднёвага краёў культурны пласт (цёмнашэрая да чорнага супесь) мае магутнасць 0,4–0,5 м, а магчыма і больш. Мацярык складаецца там з жоўтага пяску. Знойдзены фрагмент ганчарнай керамікі з рыфленай вонкавай паверхняй, другі фрагмент быў з працэрчаным арнаментом.

Жыхарка в. Голбія — Бурак Валянціна Вікенцьеўна, 1938 г. н. — распавядала легенду, што на Гарадцы раней стаяла царква, якая потым правалілася пад зямлю.

Зараз на Гарадцы стаіць ахоўны знак. <...> Цалкам верагодна, што Гарадзец з'яўляўся гарадзішчам-свяцілішчам».

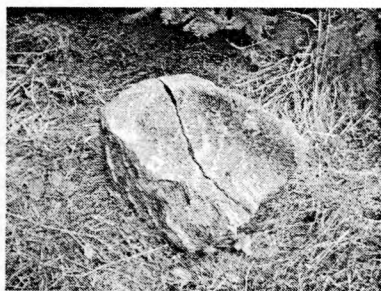
Легенда пра гарадзішча ў Голбіі

Каля вёскі Голбія ёсць адзін вялізны пагурынак-курган з роўнай, нібы зрэзанай, пляцоўкай замест вярышні. Завуць гэтае месца Гарадзішчам. Кажуць, даўней тут стаяла вялікая прыгожая царква. Людзі ўсяго наваколя прыязджалі сюды маліцца. Толькі аднойчы стаў кіраваць царквой і прыходам хітры і прагавіты бацюшка. Злым, зайздросным і няшчырым ён быў. Шмат усялякага добра нарабаваў ён у людзей. Злодзею быў несусветным. Не чуў ад яго ніхто ні шчырага слова, не бачыў ні спагады, ні дапамогі якой. Адно тросся ліхадзей над багаццем ды перацягваў усё ад усіх у падзямелле царкоўнае. За сваёй прагай і бляскам золата забыў ён і пра слова божае... І не вытрымала ні неба, ні зямля цяжару грахоў таго злодзея. Аднойчы, калі прыцягнуў ён

у падземелле яшчэ адну скрыню добра, затраслася зямля, загулі царкоўныя званы і царква правалілася пад зямлю. І дагэтуль, кажучь, калі прыслухацца, чуваць начамі з нагорка гул званоў...

8. Данеўцы

Знаходзіцца за 1,5 км на поўнач ад вёскі, у лесе. Мясцовая назва «Чорная гара». Выяўлена вясной 2001 года ўдзельнікамі экспедыцыі навуковага краязнаўчага таварыства «Ювента» (кіраўнік І. М. Пракаповіч). Летам 2001 года абследаванне правёў археолаг Э. М. Зайкоўскі.



Камень-ахвярнік з гарадзішча Данеўцы

Пляцоўка гарадзішча мае эліпсападобную форму, выцягнута з захаду на ўсход, даўжыня яе — каля 118 м. Шырыня пляцоўкі ва ўсходняй частцы — 29 м, у заходняй — 74 м. Паверхня пляцоўкі ў цэнтры выпуклая (на 1,5–2 м у параўнанні з краямі). Ва ўсходняй і цэнт/ральна-паўночнай частках пляцоўкі маецца некалькі невядома кім выкапанных ямаў круглай формы дыяметрам да 1–1,5 м. Адна з іх дасягала глыбіні 2 м. У сценах гэтых ямаў прасочваўся культурны пласт — супесак чорнага колеру магутнасцю 0,8 м. Пад культурным пластом — суглінак. Пры зачыстцы ў ямах культурнага пласта траплялася ляпная штрыхаваная кераміка. Як расказвалі мясцовыя жыхары, ямы капалі дзеці суседніх вёсак у спадзяванні адшукаць скарбы.

Па звестках мясцовых жыхароў, пляцоўка некалі развралася. Дрэвы (у асноўным хвой і яліны) растуць на схілах гарадзішча (не ўсюды) і па краях пляцоўкі, а ў цэнтры дзе-

нідзе маладыя дрэвы. Большая частка пляцоўкі ад дрэваў вольная.

З паўночнага боку схіл гарадзішча паніжаецца на працягу 10 м досыць плаўна, а потым крута зрэзаны (агульная вышыня каля 10 м). З паўночна-ўсходняга боку схіл плаўны, з усходняга боку — на палове вышыні схілу тэраса шырынёй 6 м. З поўдня вышыня схілу — 5–7 м, з паўднёва-заходняга — да 10 м. З заходняга боку схіл плаўны.

Удзельнікамі экспедыцыі знойдзена палова каменнай зярнацёркі або ахвярніка. Са слоў мясцовых жыхароў, другая частка была адбіта і вывезена ў Літву.

За 0,3–0,5 км на поўнач – паўночны захад ад гарадзішча, у лагчыне, працякае ручаёк, які ўпадае ў невялікае возера (за 1–1,5 км на захад ад гарадзішча). Ствараецца ўражанне, што ручай быў штучна спрамлены і паглыблены.

Зараз гарадзішча знаходзіцца ў амаль першабытным стане, уздзеянне на яго з боку чалавека зусім нязначнае. Узгорысты рэльеф, дрымучы хваёвы лес, звярыныя норы і сцежкі, бураломы і бабровыя калоніі — усё гэта з’яўляецца прываблівымі акалічнасцямі для развіцця тут экалагічнага турызму. На гарадзішчы патрэбна ўсталяванне ахоўнага знака.

Паданне пра Чорную Гару

Пра гарадзішча існуе мясцовае паданне, што там калісьці стаяў касцёл, а таксама пра тое, што пад гарадзішчам маецца падземелле. Паводле падання, у час даўняй вайны, калі захопнікі рабавалі касцёлы, з усіх бліжэйшых каталіцкіх храмаў на Чорную Гару былі звезены рэлігійныя святыні і каштоўнасці, дзе яны і да сёння захоўваюцца ў таемных схованках.

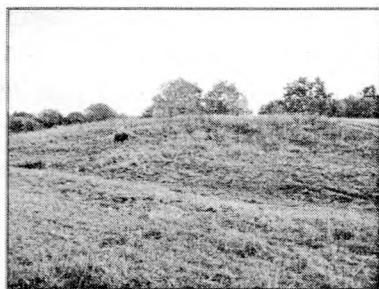
9. Дварчаны

Па звестках археолага Г. В. Штыхава, які спасылаецца на неправераныя матэрыялы Віцебскага краязнаўчага музея, каля вёскі Дварчаны знаходзіцца гарадзішча. Экспедыцыя навуковага краязнаўчага таварыства «Ювента» ўвосень 2006 года спрабавала выявіць яго, аднак доказаў знайсці не ўдалося. Мясцовыя жыхары засведчылі існаванне на ўсходняй ускраіне вёскі «Сялішча», якое, магчыма, было знішчана сучаснымі пабудовамі.

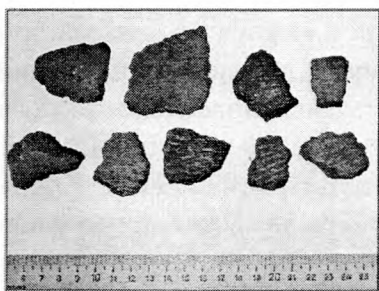
10. Дзяўгуны

Знаходзіцца ў цэнтры вёскі Дзяўгуны, на левым беразе ракі Камайка. Займае паўночны мыс узгорка. Плошча памерам з поўначы на поўдзень 110–120 м, з захаду на ўсход — 50–60 м. З паўднёвага боку ёсць сляды разбуранага вала. Абследавалі ў 1938 годзе Г. Цэгак-Галубовіч і У. Галубовіч, у 1972 годзе — Я. Г. Звяруга. У культурным пласце знойдзены рэшткі ляпнога посуду. Адносіцца да культуры штрыхаванай керамікі, датуецца VII ст. да н. э. — IV ст. н. э.

Матэрыялы абследавання захоўваюцца ў Гісторыка-эт-



Гарадзішча «Дзяўгуны»



*Кераміка гарадзішча
«Дзяўгуны»*

награфічным музеі Літвы ў Вільні і ў Інстытуце гісторыі НАН Беларусі. У 2002 годзе ўдзельнікамі экспедыцыі навуковага краязнаўчага таварыства «Ювента» (кіраўнік І. М. Пракаповіч) праведзена абследаванне гарадзішча, у выніку якога сабраны пад'ёмны матэрыял — рэшткі керамічнага посуду культуры штрыхаванай керамікі. На момант абследавання гарадзішча разворвалася, хоць меўся ахоўны знак.

11. Дунілавічы

Па звестках археолага Г. В. Штыхава, які спасылаецца на неправераныя звесткі Віцебскага абласнога краязнаўчага музея, у ваколіцах вёскі Дунілавічы на левым беразе ракі Галбяіцы знаходзіцца гарадзішча. Верагодна, гаворка ідзе пра археалагічны аб'ект, які знаходзіцца ў суседняй вёсцы Пятровічы ў сутоках рэк Заражанкі і Смычыцы. Паводле інфармацыі краязнаўцы з Дунілавічаў Ф. Хоміча, мясцовыя жыхары называюць гэта месца «Гарадок».

12. Заўлічы

Па звестках археолага Г. В. Штыхава каля вёскі Заўлічы знаходзіцца гарадзішча, прычым сам археолаг спасылаецца на неправераныя матэрыялы Віцебскага краязнаўчага музея. Абследаванне мясцовасці ў верасні 2010 года экспедыцыяй навуковага краязнаўчага таварыства «Ювента» сумесна з вучнямі Гуцкай сярэдняй школы (кіраўнікі І. М. Пракаповіч і М. У. Арэх) паказала, што на паўднёвай ускраіне вёскі Гайдукі ў напрамку на Заўлічы знаходзіцца адметная Лысяя гара, якая часткова разбурана гаспадарчай дзейнасцю людзей. Па словах мясцовых жыхароў, на адлегласці 0,5 км на поўдзень ад вёскі ля былой дарогі на

Будзічы знаходзіцца гара Шылаватка, каля якой ёсць старыя могілкі з помнікамі ў выглядзе камянёў. Верагодна, гэта жальнік — раннехрысціянскі могільнік. Іншых адметных узгоркаў не выяўлена.

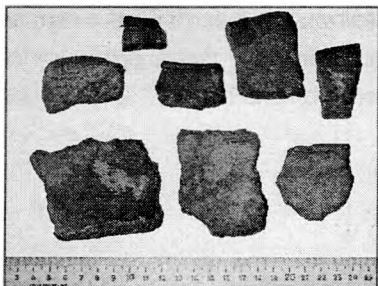
13. Ёдаўцы

Знаходзіцца каля вёскі, у 14 км на паўднёвым захадзе ад Пастаў. Выявіў У. Галубовіч у 1945 годзе. Абследавалася ўдзельнікамі экспедыцыі навуковага краязнаўчага таварыства «Ювента» (кіраўнікі І. М. Пракаповіч, П. Ф. Міхалевіч) вясной 2002 года. У паўднёва-заходняй частцы вёскі знаходзіцца невысокі ўзгорак, на якім культурны слой амаль не выяўляецца — на ім знаходзяцца прысядзібныя агароды. Трапляюцца адзінкавыя фрагменты неарнамантаванага керамічнага посуду, верагодна, часоў сярэднявечча. Па словах мясцовага жыхара, настаўніка гісторыі Казіміра Пракопа, гарадзішча знаходзілася на поўдзень ад вёскі, але было знішчана кар’ерам у час будаўніцтва дарогі. Яно месцілася насупраць сучасных могілак.

Тым жа К. Пракопам у ваколіцах вёскі знойдзены цікавыя каменныя формы: нага і галава ідала. Абсалютнай упэўненасці ў тым, што гэта вынікі працы старажытных людзей, а не фантазія прыроды, няма. Знаходкі выяўлены на адлегласці 500 метраў на паўднёвы захад ад Ёдаўцаў. На адлегласці 1 км на паўднёвы захад ад вёскі ім жа знойдзена каменная сякера.

14. Загачча

Гарадзішча знаходзіцца на паўднёвым беразе возера Загачча (Дукі) на высокім узгорку, які прыўзняты над на-



Кераміка гарадзішча Загачча

вакольнай мясцовасцю на 15–20 м, а над узроўнем вады ў возеры — на 25 м. Абсалютная вышыня ўзгорка складае 160,4 м. З паўночнага і ўсходняга бакоў схілы стромкія, на поўдзень і захад больш спадзістыя.

Узгорак складзены марэнай; на схілах з прычыны разворвання і паверхневага змыву марэнныя адклады выходзяць на паверхню.

Культурны слой на вяршыні ўзгорка мае таўшчыню 30–40 см. Ён моцна пашкоджаны з прычыны разворвання і гаспадарчай дзейнасці. У першай палове XX ст. на ўзгорку знаходзіліся будынкі гміны і школы, якія былі спалены ў Другую сусветную вайну; у пасляваенны час там быў усталяваны драўляны маяк, які таксама згарэў у час выпальвання мясцовымі жыхарамі сухой травы.

У Першую сусветную вайну ўзгорак адыгрываў ролю адной з камандных вышынь на лініі ўмацаванняў нямецкіх войск.

На верхняй частцы ўзгорка і на яго схілах сустракаюцца шматлікія кавалкі старажытнага керамічнага посуду з элементамі хвалістага арнаменту каля венчыка, зрэдку — хваліста-ямкавага арнаменту. На паўночным схіле, недалёка ад берага возера, знойдзена клінападобная каменная сякера.

Гарадзішча выяўлена і абследавана ўдзельнікамі экспедыцыі навуковага краязнаўчага таварыства «Ювента» (кіраўнік І. М. Пракаповіч) у 2004 годзе.

15. Задзеўе

Гарадзішча займае ўзвышша на заходнім беразе возера Задзеўскае, дзе зараз стаіць вёска Задзеўе. Жыццё і дзейнасць людзей у гэтай мясцовасці амаль ніколі не перапыняліся, і таму культурны пласт моцна перапрацаваны, рэшткі матэрыяльнай культуры патрушчаны. Выяўлена і абследавалася ўдзельнікамі экспедыцый навуковага краязнаўчага таварыства «Ювента» (кіраўнік І. М. Пракаповіч) у 2000, 2002, 2005, 2006 гадах. Знойдзены кавалкі старажытнага керамічнага посуду, клінападобная каменная сякера, крамянёвы адшчэп. Керамічныя рэшткі выяўлены як у цэнтральнай частцы вёскі, так і на ўзбярэжжы возера.

У сярэднявеччы Задзеўе было даволі вялікім мястэчкам з крамамі і каталіцкім касцёлам, ад якога застаўся толькі падмурак. Зараз вёска знаходзіцца на мяжы знікнення.

16. Казлоўшчына

Па звестках археолага К. П. Шута, у ваколіцах вёскі Казлоўшчыны знаходзіцца гарадзішча. Экспедыцыя навуковага краязнаўчага таварыства «Ювента» вясной 2005 года абследавала ўзбярэжжа возера Ласіца, але доказаў існавання археалагічнага помніка не выявіла. Вывучэнне мясцовасці паказала, што найбольш верагодным месцам знаходжання гарадзішча мог быць высокі ўзгорак на паўночным беразе возера, які з усходняга боку абмежаваны глыбокай лагчынай, а з заходняга — спадзістым паніжэннем. Тут да XV ст. знаходзіўся маёнтак Жабай, у пачатку XX ст. — маёнтак князёў Друцкіх-Любецкіх. Зараз там месціцца школа. Культурны слой знішчаны.

17. Колаўцы



Гарадзішча «Колаўцы»

У 1 км на паўднёвы ўсход ад в. Колаўцы, на ўсходнім беразе возера Надзерскае. Выяўлена летам 2008 года экспедыцыяй, у якой удзельнічалі М. Півавар, М. Арэх, І. Пракаповіч, Л. Татарчук. Размешчана ўздоўж берагавой лініі, прыблізна 20 м ад урэзу вады. Памеры пляцоўкі 70×30 м. Вышыня — 5 метраў. Паверхня мае нязначны ўхіл з усходу на захад. З паўднёвага боку захаваліся рэшткі вала. Культурны слой выяўлены на краі гарадзішча (45–50 см) і амаль адсутнічае ў цэнтры. Былі закладзены 2 шурфы памерамі 30×30 см, знойдзены рэшткі штрыхаванай керамікі, косткі, вуголле. Помнік знаходзіцца ў добрым стане, археолагамі не вывучаўся.

18. Крывая

Паводле інфармацыі А. і У. Галубовічаў, а таксама Г. В. Штыхава, каля вёскі Крывой знаходзіцца гарадзішча. Вельмі верагодна, што маецца на ўвазе гарадзішча ў в. Сарокі, якое знаходзіцца на адлегласці 1 км на паўночны захад ад вёскі Крывой. Інфармацыя патрабуе ўдакладнення.

19. Кураполле

Па звестках археолага К. П. Шута, каля вёскі Кураполле знаходзіцца гарадзішча. Аднак пацвердзіць гэтую інфармацыю пакуль не ўдалося. Магчыма, гарадзішча разбурана пры будаўніцтве моста праз раку Лучайку.

20. Лапінцы

Ёсць звесткі пра знаходжанне вялікага гарадзішча ў ваколіцах вёскі Лапінцы. Ф. В. Пакроўскі ў кнізе «Археологическая карта Виленской губернии» (1893 г.) падае наступнае апісанне гэтага археалагічнага аб'екта: «При дер. *Лапинцы*, Кобыльнической вол., находится *курганъ*, по словамъ народа, шведскій, выотою болѣе 1 саж. и до 250 саж. въ окружности; въ немъ часто попадаются челоѣческія *кости*, и разъ здѣсь найденъ былъ однимъ мальчикомъ золотой *полумперіаль(?)*».

У час правядзення экспедыцыі ўдзельнікамі навуковага краязнаўчага таварыства школьнікаў «Ювента» (кіраўнік І. М. Пракаповіч) вясной 2002 года ў заходняй частцы вёскі на прысядзібных агародах выяўлены значныя плямы чорнай зямлі з вялікай колькасцю рэшткаў ганчарнага посуду. На кераміцы прасочваецца хвалісты арнамент, што дазваляе аднесці гарадзішча да X–XV стст. Для ўдакладнення часу з'яўлення і месцазнаходжання гэтага археалагічнага помніка патрэбна правядзенне спецыяльных даследаванняў.

21. Лодасі

Гарадзішча размяшчаецца на паўночным беразе возера Лодасі на ўзвышшы, дзе зараз знаходзіцца вёска. Выяўлена ўдзельнікамі экспедыцыі навуковага краязнаўчага таварыства «Ювента» (кіраўнік І. М. Пракаповіч) у 2004 годзе. Таўшчыня культурнага пласта каля 30 см. З боку возера ў рэльефе прасочваецца вал. На агародах знойдзена значная колькасць кавалкаў керамічнага посуду. На паўночны захад ад вёскі на адлегласці 0,5 км ёсць урочышча «Французскія магiлы». На мясцовасці аб'ект нічым не выдзяляецца, абследаванне вынікаў не дало. Гарадзішча і ваколіцы возера Лодасі патрабуюць дэталёвых археалагічных даследаванняў.

22. Лугі

Па звестках Г. В. Штыхава, які спасылаецца на неправераныя звесткі Віцебскага абласнога краязнаўчага музея, каля вёскі Лугі існуе гарадзішча перыяду жалезнага веку. Абследаванне І. Пракаповічам увосень 2009 года бліжэйшых ваколіц вёскі станоўчых вынікаў не прынесла. Вакол паселішча знаходзіцца пляската раўніна без адметных узвышшаў, якія характэрныя для гарадзішчаў.

23. Луцк-Казлоўскі

Па звестках археолагаў Г. В. Штыхава і Я. Г. Звяругі, у ваколіцах вёскі Луцк-Казлоўскі знаходзілася гарадзішча, якое было знішчана ў 1930-я гады.

24. Лучай

Па звестках археолага Г. Штыхава, які спасылаецца на матэрыялы Г. і У. Галубовічаў, «на поўдзень ад возера каля в. Вароны гарадзішча». Верагодна, маецца на ўвазе гарадзішча-сховішча, прывязку якога даюць па бліжэйшай вёсцы Сіманы. Гэты археалагічны помнік сапраўды ляжыць паміж вышэйзгаданымі вёскамі.

25. Міхаліна

На левым беразе ракі Заражанкі каля былой вёскі Міхаліна, верагодна, знаходзіцца гарадзішча. Яно займае высокі выраўняны ўзгорак, які з трох бакоў абмываецца ракой, а з захаду аддзяляецца глыбокай лагчынай. У цэнтральнай частцы пляцоўкі знаходзіцца пагорак, які мог адыгрываць ролю сховішча або капішча. У час абследавання мясцовасці ўдзельнікамі экспедыцыі навуковага краязнаўчага таварыства «Ювента» (кіраўнік І. М. Пракаповіч) вясной 2005 года выяўлена нязначная колькасць кавалкаў керамічнага посуду з хвалістым арнаментам каля венчыка. Таўшчыня культурнага слоя каля рачной тэрасы складае каля 40 см. Аб'ект патрабуе дэталёвага археалагічнага вывучэння, бо недалёка ад яго знаходзіцца курганны могільнік і ўзгорак з назвай «Замак», на якім, як сведчаць мясцовыя жыхары, сустракаюцца кавалкі бітай цэгля.

26. Мумішкі

На ўсходняй ускраіне вёскі знаходзіцца, верагодна, невялікае гарадзішча. З паўднёвага боку вуліцы размяшчаецца даволі высокі ўзгорак, які мог выконваць функцыі сховішча, з паўночнага — пляма чорнай зямлі са шматлікімі кавалкамі керамічнага посуду. Размяшчэнне мае падабенства з гарадзішчам каля вёскі Сімань. Выяўлена і абследавана ўдзельнікамі экспедыцыі навуковага краязнаўчага таварыства «Ювента» (кіраўнік І. М. Пракаповіч) вясной 2002 года.

27. Саранчаны

Па звестках археолага Г. В. Штыхава, які спасылаецца на матэрыялы Г. і У. Галубовічаў, «на берагу реки [Страча] около дер. *Саранчаны* и Новосёлки городище. В нескольких километрах от городища, северо-западнее его, курганная группа». Апісанне месцазнаходжання гэтага аб'екта настолькі прыблізнае, што цяжка вызначыць, дзе ж ён знаходзіцца. Адлегласць паміж Навасёлкамі і Саранчанамі складае 4 км, рака ж Страча цячэ ў 2 км на поўдзень ад абодвух паселішчаў. Калі ўзяць за аснову карту Галубовічаў «Городища и курганы Вилейского округа БССР» (1939 г.), то можна меркаваць, што гарадзішча знаходзіцца на адлегласці 1,5 км на поўдзень ад вёскі Саранчаны, займаючы даволі высокі адасоблены ўзгорак сярод шырокага забалочанага поплаву ракі Страча. Удзельнікі навуковага краязнаўчага таварыства школьнікаў «Ювента» вясной 2005 года абследавалі гэту мясцовасць і адкрылі старажытнае паселішча, якое месцілася ўздоўж озавай грады каля возера Саранчаны. Узгорак, дзе, верагодна, знаходзілася

гарадзішча, зараз парос хваёвым лесам, хоць да вайны, паводле мясцовых жыхароў, ён разворваўся.

Курганная група, пра якую паведамляе Г. Штыхаў, — гэта, верагодна, вядомы курганны могільнік «Вайшкуны», які ўжо добра вывучаны навукоўцамі.

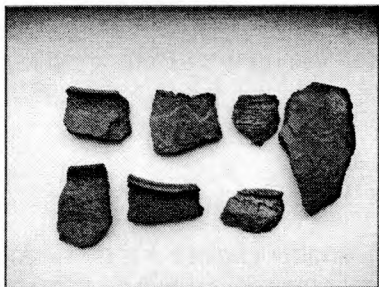
28. Норуца

Па звестках Л. Побаля, які спасылаецца на польскі слоўнік геаграфічны (Słownik Geograficzny, 1886, Т. VII, s. 182), каля вёскі Норуца знаходзілася гарадзішча. Верагодна, помнік археалогіі быў разбураны гаспадарчай дзейнасцю чалавека. У сярэднявеччы на гэтым месцы стаяў замак, пазней — сядзіба з самым даўнім на Пастаўшчыне паркавым комплексам. У XX ст. тут быў збудаваны і дзейнічаў спіртзавод.

29. Палессе

З гістарычнай літаратуры (А. і У. Галубовічы, К. П. Шут) вядома, што ў вёсцы Палессе знаходзіцца гарадзішча, якое датуецца жалезным векам, аднак абследаванне ўдзельнікамі экспедыцыі навуковага краязнаўчага таварыства «Ювента» ў 2002 годзе цэнтральнай часткі гэтага населенага пункта не дало ніякіх доказаў яго існавання. Для канчатковага ўдакладнення варта правесці дэталёвыя археалагічныя даследаванні.

30. Паставы-1



*Кераміка з гарадзішча
«Паставы-1»*

Размяшчаецца у цэнтры горада, на месцы, дзе зараз стаіць касцёл св. Антонія Падуанскага. Мясцовая назва «Востраў». Ёсць і другая назва — «Гарадзішча». У гэтым месцы рака Мядзелка робіць загін, абмінаючы ўзгорак з усходняга, паўночнага і заходняга бакоў, што, безумоўна,

выкарыстоўвалася ў абарончых мэтах. Археолагам А. В. Квяткоўскай былі праведзены раскопкі агульнай плошчай каля 100 м² на Гарадзішчы на месцы дома настаяцеля. Выяўлены культурны пласт таўшчынёй 40–80 см, які ў асобных месцах вельмі насычаны вуголлем і рэшткамі згарэлага дрэва. Сярод вуголля знойдзены карцечыны. Верагодна, дом настаяцеля згарэў у сярэдзіне – другой палове XVII ст. У раскопах сабраны разнастайныя знаходкі: непаліваны гаршчок XVI ст., шматлікія фрагменты непаліванага і паліванага керамічнага посуду XV–XVIII стст., фаянсавых талерак з сюжэтным роспісам сіняга і цёмна-шэрага колеру, непаліваных, паліваных і абварных латак, макатроў, цэлыя бутэлькі (так званы рэйнскі каменны тавар), аптэчныя флаконы, шмат фрагментаў бутэлек XVII–XIX стст.

Знойдзена кафля розных тыпаў: гаршковая кафля з круглым вусцем канца XVI – пачатку XVII ст., пласцінкавая і карнізная тэракотавая кафля XVII ст., зялёнапаліваная пласцінкавая, карнізная, паясная кафля XVII–XVIII стст. з выявамі раслін (напрыклад, васілька, клубніцы), кафля з геаметрычным арнамантам і манаграмамі. Знойдзена

12 манет XVII стагоддзя, а таксама цацка-свісцёлка (вершнік на кані), паліваны кубак пачатку XVI стагоддзя, рыбалоўныя кручкі, грузілы і іншыя рэчы.

Сабраныя матэрыялы датуюцца XIV–XVIII стст.

Удзельнікамі навуковага краязнаўчага таварыства «Ювента» ў час абследавання Гарадзішча (2000 г.) на яго заходнім беразе выяўлены рэшткі ганчарных і ляпных жбаноў з разнастайнымі формамі хвалістых арнаментаў. Сярод іх знойдзены і кавалак глінянага посуду культуры штрыхаванай керамікі, што дае падставы меркаваць, што людзі жылі на гэтым месцы ў I тысячагоддзі да нашай эры або ў пачатку нашай эры.

Магчыма, пазней на Востраве знаходзіўся замак, які, па звестках некаторых аўтараў (В. Чаропка. «Імя ў летапісе»), быў спалены пад час аднаго з крыжацкіх рэйдаў у 1369 годзе. Вось як апісвае гэтую падзею Вітаўт Чаропка: «А каб пакараць Кейстута за дзёрзкія словы, магістр паслаў на Жамойць рыцараў. Яны абклалі Пастаўскі замак. Не наважыўшыся на штурм, яны пусцілі па рацэ запаленыя караблі. Вецер перанёс агонь на замак. Рагуючыся ад агню, абаронцы здаліся на літасць пераможцам. Але літасці не было. <...> Па загаду маршала крыжакі забілі ўсіх палонных». Відавочна, што вышэйзгаданая рака — рака Мядзелка. А замак, сыходзячы з геаграфічных асаблівасцей, хутчэй за ўсё размяшчаўся на гэтым месцы.

31. Паставы-2

Размяшчаецца на высокім паўвостраве паўночнага берага возера Задзеўскае. Жыццё і дзейнасць людзей на гэтым гарадзішчы амаль ніколі не перапыняліся, і таму культурны пласт моцна перапрацаваны, рэшткі матэрыяльнай

культуры патрушчаны. Мясцовымі жыхарамі знойдзены кавалкі старажытнага керамічнага посуду, клінападобныя і свідраваныя каменныя сякеры.

Пазней на гэтым месцы знаходзілася сядзіба Грабоўскіх, ад якой застаўся так званы «чырвоны дом» і некалькі былых гаспадарчых пабудоў.

32. Савічы

Па звестках археолагаў А. і У. Галубовічаў і К. П. Шута, у ваколіцах вёскі Савічы знаходзіцца гарадзішча. Але мясцовыя жыхары нічога пра гарадзішча не ведаюць.

33. Сарокі

Гарадзішча знаходзіцца на паўночна-ўсходняй ускраіне вёскі, на ўзгорку. Заходні і асабліва паўночны яго схілы вельмі крутыя, паўднёвы і ўсходні спадзістыя. Пляцоўка мае дыяметр 68 метраў. У паўднёва-заходняй частцы гарадзішча — невялікая тэраса трохвугольнай формы. Такая ж тэраса была, напэўна, і з процілеглага (паўночна-заходняга) боку. Схілы і ваколіцы гарадзішча параслі лесам.

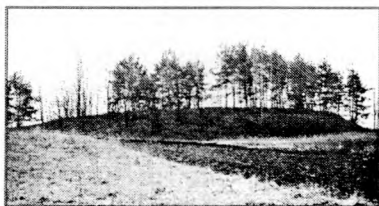
Ф. В. Пакроўскі ў кнізе «Археологическая карта Виленской губернии» (1893 г.) падае наступнае апісанне гарадзішча: «Къ ЮЗ отъ села [Ласица], за дер. *Кривой*, по лѣвую сторону дороги, ведущей въ Осино-Городокъ, находится *насыпь*, имѣющая видъ продолговатого полушарія. Преданіе: на этомъ мѣстѣ въ 1700 г. (?) было устроено шведское укрѣпленіе, и здѣсь происходило сраженіе русскихъ со шведами. Болѣе подробно, повидимому, та же насыпь описывается мѣстнымъ учителемъ: в трехъ верстахъ отъ с. Ласицы находится древняя *насыпь*, называемая

“Городище” или, по имени расположенной кь западу от нея д. Сороки, Дуниловичской волости, “Сорокская гора”. Площадь насыпи около 200 кв. саженей, форма — кругло-продолговатая. Почва насыпи черноземная и распахивается, вслѣдствие чего насыпь значительно повреждена. По народной молвѣ, насыпь построена шведами противъ русскихъ, которые, съ своей стороны, устроили насыпь, въ разстояніи двухъ верстѣ отъ шведской. Какъ на русскую насыпь указываютъ на возвышеніе, которое теперь называется “Городокъ”, и на которомъ находится Осино-Городокская церковь. Съ сѣверной стороны Сорокской горы, по словамъ того же народа, есть тайная дверь, ведущая въ *склепъ*, въ которомъ масса оружія и денегъ — золота. Изъ сорокского склепа ведетъ подземный ходъ въ такой же *склепъ* подъ насыпью “Городокъ”. Незначительную раскопку Сорокской горы производилъ К. Шпаковский, при чемъ найдено было нѣсколько старинныхъ мѣдныхъ монетъ и желѣзныхъ и каменныхъ вещей, въ видѣ *шиль* и *молотковъ*».

У 1972 годзе гарадзішча абследаваў Я. Г. Звяруга, у 2000-м — удзельнікі экспедыцыі навуковага краязнаўчага таварыства «Ювента» (кіраўнік І. М. Пракаповіч). На ўсёй пляцоўцы прасочваецца культурны пласт з рэшткамі ляпной керамікі. Адносіцца да культуры штрыхаванай керамікі, датуецца пачаткам нашай эры. Матэрыялы абследавання 1972 года захоўваюцца ў Інстытуце гісторыі НАН Беларусі.

34. Сіманы

Мясцовая назва «Грышкава гара». Знаходзіцца за 0,2 км на ўсход ад вёскі, на ўзгорку. Усходні схіл спадзісты. Пляцоўка мае форму эліпса, памерам з паўднёвага захаду на паўднёвы ўсход 46 м, з паўночнага захаду на



Гарадзішча «Сімань»

паўднёвы ўсход 14 м. Выявіў у 1938 годзе У. Галубовіч, абследавалі ў 1972 годзе Я. Г. Звяруга, у 2005 годзе ўдзельнікі экспедыцыі навуковага крэзнаўчага таварыства «Ювента» (кіраўнік І. М. Пракаповіч). Знойдзеныя пры абследаванні 1972 года ляпная кераміка захоўваецца ў Інстытуце гісторыі НАН Беларусі. Раскопкі не праводзіліся. Сам узгорак, верагодна, выконваў функцыі гарадзішча-сховішча, само ж паселішча месцілася на пляцоўцы з паўночнага боку, пра што сведчыць насычана чорная зямля, у якой трапляюцца кавалкі керамікі. Гэтая пляцоўка разворваецца.

35. Хрыстова

Паводле інфармацыі А. і У. Галубовічаў (1945 г.), ва ўсходнім кірунку ад вёскі знаходзіцца гарадзішча часоў жалезнага веку. Доказаў таго, што гарадзішча існуе і зараз, пакуль што няма, але ў лесе побач з Хрыстовым ёсць урочышча Горкі, што як раз можа адносіцца да месца, дзе яно калісьці знаходзілася. Існуе легенда, што ў XI стагоддзі там быў узведзены манастыр. Першыя манахі-хрысціяне, пахрысціўшы 14 мясцовых людзей, называлі іх дзецьмі Хрыста. А месца — Хрыстовым.

36. Яцавічы (Вялікія Споры)

Знаходзіцца за паўкіламетра на паўночны ўсход ад вёскі, на вялікім ўзгорку, вышыня якога 180 м над узроўнем мора. Размяшчаецца на эліпсападобнай пляцоўцы памерам 60 x 74 м на вышыні 15–20 метраў. Абследаваў у 1996 г. Э. Зайкоўскі. У 2001 годзе раскопкі на плошчы 20 м² правяла В. Сідаровіч. Вызначэнне астэалагічнага матэрыялу праведзена А. Разлуцкай. Знойдзены фрагменты ляпнога гладкасценнага і штрыхаванага посуду, у тым ліку рабрыстых формаў, жалезны серп, шпілька з касцяным наверхам у выглядзе шпулькі, праколкі, гліняныя рыбалоўныя грузілы, каменныя цёрачнікі, якія належаць носьбітам культуры штрыхаванай керамікі і датуюцца канцом 1 тысячагоддзя да н. э. – пачаткам 1 тысячагоддзя н. э.

Легенда пра гарадзішча ў Яцавічах

Даўным-даўно гэта было. Тады яшчэ і лясы раслі гусцейшымі, і рэчкі цяклі хутчэй, і ў азёрах рыбы ставала, ды і сонца неяк свяціла часцей. А як прыгожа было наўкол! Як узбярэшся на гару, што каля Яцавіч, дык здаецца, што палову Зямлі нашай відаць: і бары нечэпаныя, што цёмнай хмарай цягнуцца далёка-далёка на поўнач, і палі-агароды, што грэюцца на сонечных пагорках, і азёры, чыстыя і светлыя, што, як душы людзей добрых, глядзяць здзіўлена на свет.

А на вялікай гары, што ля возера Світа, на самай яе вяршыні, уздымаўся, як магутны вяртаўнік, касцёл. Добра папрацавалі дойліды, каб зрабіць гэткую прыгажосць. Ды і месца выдатнае абралі, бо і з Паставаў, і з Манькавіч добра ён быў відаць.

Лічылася гэта месца святым, бо, казалі, знаходзіўся там абраз Боскай Маці, які меў чудадзейную сілу: хворых лячыў, сляпым зрок вяртаў, калекам раны гаіў, розныя ўнутраныя хваробы выганяў.

Ды прыйшла аднойчы на нашу святую зямлю чорная бяда. І пачаў вораг забіваць і рабаваць нашых людзей, паганіць нашы святыні. І звалі ворагаў шведамі. Дабраліся яны і да касцёла. Уварваліся і пачалі рабаваць і разбіваць усё. А колькі багаццяў там было! І арган быў. А самы галоўны швед як убачыў цудадзеіны абраз, дык як звар'яцеў усё роўна. Падбег да яго, выхапіў меч ды як крыкне: «Хай загінуць святыні гэтага народа!» І жахнуў на абразу зверху ўніз. І рассек яго.

Не паспеў ніхто са шведаў выйсці з касцёла, бо той як стаяў, так і праваліўся скрозь зямлю. І зараз на тым месцы можна знайсці дзе-нідзе кавалак згніўшага дрэва або іржавага жалеза. А ў ціхіх месяцавых ночы, калі паверхня азёраў ледзь серабрыцца, а дрэвы на гарадзішчы стаяць сумныя і задумненыя, можна пачуць, як з-пад зямлі, самотныя гукі аргана. Праўда, кажучь, з гадамі музыка робіцца ўсё больш жалобнай, а гукі чуваць усё радзей і цішэй...

Селішчы

Селішчы — неўмацаваныя месцы пражывання старажытных людзей. На Пастаўшчыне іх выяўлена значна менш, чым гарадзішчаў, хоць у сапраўднасці ў тых далёкія часы сітуацыя выглядала наадварот. Прычына гэтаму — горшая захаванасць селішчаў і адсутнасць, як правіла, выяўных рысаў гэтых археалагічных помнікаў у рэльефе. Да таго ж, на месцах многіх селішчаў пазней выраслі вёскі і мястэчкі, што прывяло да поўнага знішчэння слядоў даўнейшых паселішчаў. Яшчэ адна прычына — даволі слабая археалагічная вывучанасць Пастаўшчыны.

У размяшчэнні выяўленых паселішчаў прасочваецца пэўная заканамернасць: абсалютная большасць іх знаходзіцца ў паласе ўзгоркаў Свянцянскіх градаў, якія працягнуліся ў паўднёвай частцы раёна з захаду на ўсход.

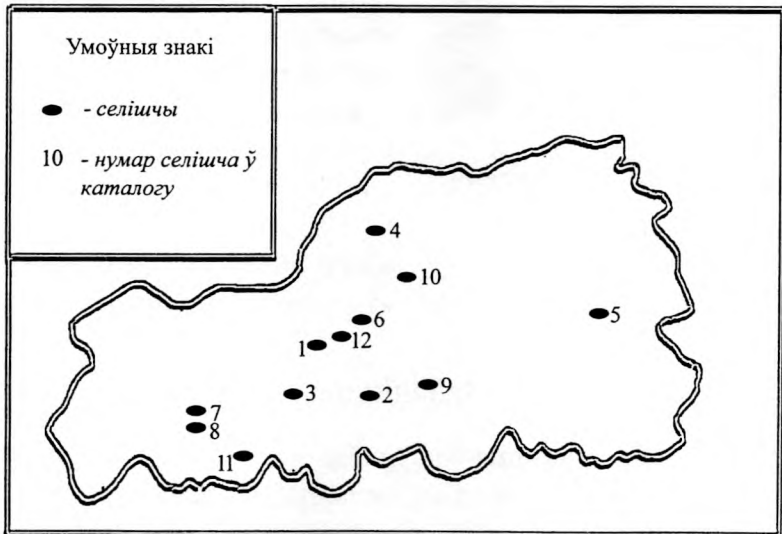


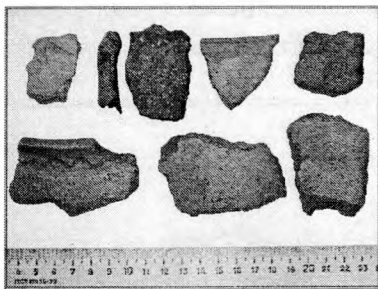
Схема размяшчэння селішчаў на тэрыторыі Пастаўскага раёна

Паўночная ж частка Пастаўшчыны была моцна забалочана і таму паселішчы старажытных людзей узнікалі ў асноўным на сухіх выспах каля рэчышчаў.

1. Дварчаны

На ўсходняй ускраіне вёскі Дварчаны злева ад дарогі Паставы – Вярэнькі, па словах мясцовых жыхароў, было «Сялішча». Верагодна, знішчана ў час узвядзення сельскагаспадарчых пабудоў. Матэрыяльных доказаў існавання археалагічнага помніка пакуль што не выяўлена.

2. Калееўцы



*Кераміка з селішча
«Калееўцы»*

Амаль у цэнтры вёскі Калееўцы, верагодна, знаходзілася селішча. Пра гэта сведчаць шматлікія знаходкі кавалкаў керамічнага посуду з хвалістым арнамантам і неарнаментаваных. Выявіў у 2005 годзе вучань СШ № 1, удзельнік навуковага краязнаўчага таварыства

«Ювента» А. Юркайдзь. Аб'ект патрабуе вывучэння.

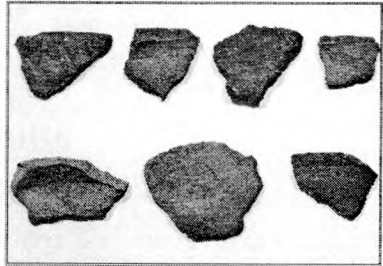
3. Лапінцы

Селішча знаходзіцца ў паўднёва-заходняй частцы вёскі на схіле ўзгорка. Выяўлена ўдзельнікамі экспедыцыі навуковага краязнаўчага таварыства «Ювента» вясной 2002 года. Выдзяляецца вялікай плямай чорнай зямлі на прысядзібных

агародах і значнай колькасцю рэшткаў керамічнага посуду. Плошча складае прыблізна 208×110 метраў. Магчыма, пра гэты археалагічны аб'ект пісаў Ф. Пакроўскі ў канцы XIX стагоддзя (гл. «Гарадзішчы»).

4. Мамулі

Знаходзіцца на месцы былой вёскі (застаўся хутар) на левым беразе ракі Мядзелкі. Займае невысокі ўзгорак, які з паўночнага і заходняга бакоў аддзяляецца выяўнай лагчынай, на ўсход павольна паніжаецца да поплаву ракі. Памер 40×30 метраў, част-

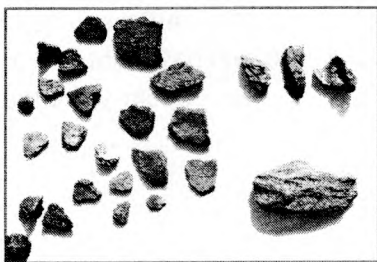


Кераміка з селішча «Мамулі»

кова разворваецца. У ландшафце выдзяляецца адметнай плямай чорнай зямлі. На паверхні сустракаюцца шматлікія кавалкі ганчарнага керамічнага посуду таўшчынёй 4–8 міліметраў з хвалістым і зубчастым арнамантам. Частка знойдзеных кавалкаў з'яўляецца рэшткамі вялікіх ганчарных пасудзін з дыяметрам 30–50 см. Можна меркаваць, што паселішча існавала з пачатку 2 тысячагоддзя н. э., а можа, і раней на старажытным водным гандлёвым шляху з Дзвіны ў Вілію і Нёман. Выявіў І. Пракаповіч (восень 2008).

5. Навадруцк

Селішча знаходзіцца на адлегласці 1 км на захад ад вёскі на поплаве ракі Ласіца недалёка ад будынка былой школы. На мясцовасці вызначаецца насычана чорным колерам глебы і кавалкамі ляпнога керамічнага посуду. Аб'ект выяўлены



*Знаходкі з селішча каля
Навадруцка*

і абследаваны ўдзельнікамі навуковага краязнаўчага таварыства «Ювента» (кіраўнік І. М. Пракаповіч) у час экспедыцыі 2002 года. Пры абследаванні мясцовасці разам з рэшткамі керамікі былі знойдзены тры кавалкі апрацаванага крэменю.

6. Паставы

На паўднёвай ускраіне горада, на паўночным беразе возера Задзеўскага, на краі першай надпоймавай тэрасы. Даўжыня 50–70 м, шырыня каля 20 м. Адкрыў і даследаваў у 1980 годзе археолаг Э. Зайкоўскі. Ускрыта 112 м² плошчы. Культурны пласт — каля 0,5 метра. Знойдзены крамянёвыя скрабкі, нажы, наканечнікі стрэл, праколкі, кераміка нарвенскай і паўночнабеларускай культур і культуры тыповай грабенчата-ямкавай керамікі. Па меркаванню Э. Зайкоўскага, на познім этапе існавання паселішча знаходзілася ў пераходнай зоне паміж паўночна-беларускай і жуцаўскай (прыбалтыйскай) культурамі. Адносіцца да эпохі позняга неаліту і ранняга бронзавага веку, датуецца канцом 3 – пачаткам 2 тысячагоддзя да н.э.

Матэрыялы раскопак захоўваюцца ў Інстытуце гісторыі НАН Беларусі.

7. Саранчаны-1

Паселішча размешчана на ўсходнім беразе возера Саранчаны ў цэнтральнай частцы аднайменнай вёскі. Месціцца ў лагчыне паміж значным узвышэннем паўвострава і прыўзнятай градой на ўсходзе. Каля вясковай вуліцы на разараным агародзе выдзяляецца адметная пляма чорнай зямлі, характэрная для старажытнага паселішча. Пад час абследавання выяўлены шматлікія рэшткі таўстасценнага неарнаментаванага глінянага посуду. Кераміка ляпная гладкасценная, з дамешкам буйнога пяску і жарствы ў цесце; таўшчыня сценак — ад 0,75 да 1,05 см. Трапіўся адзін фрагмент ляпной керамікі з буйной жарствой у цесце і нагарам на ўнутранай паверхні, вонкавая паверхня адслаілася, таўшчыня не менш за 1,8 см, у зломе частка сценкі з унутранага боку чорная, з вонкавага — вохрыстага ці светларудога колеру. Паселішча адносіцца да I–IV стст. н. э.

Выяўлена ўвосень 2005 года ўдзельнікамі экспедыцыі навуковага краязнаўчага таварыства школьнікаў «Ювента» (кіраўнік І. М. Пракаповіч).



Гістарычны момант: адкрыццё селішча Саранчаны

8. Саранчаны-2

Паселішча размешчана на паўднёва-ўсходнім беразе возера Саранчаны на адлегласці 1 км на поўдзень ад аднайменнай вёскі. Займае першую надпоплаўную тэрасу ўздоўж заходняй часткі озавай грады, агінаючы яе паўколам. Шырыня тэрасы складае 5–7 метраў. З заходняга і паўднёвага боку озавая града абкружана балотам, у мінулым — мелкаводнай затокай возера Саранчаны. З паўночнага боку неглыбокая лагчына аддзяляе яе ад яшчэ адной грады, якая выцягнулася амаль паралельна першай. У час абследавання выяўлены значны культурны слой (30–50 см). У асобных месцах таўшчыня дасягае 80 см (можна меркаваць, што гэта на месцы жытлаў). Знойдзены нешматлікія кавалкі глінянага посуду культуры штрыхаванай керамікі.

Выяўлена І. Пракаповічам у 1996 годзе, абследавалася ўвосень 2005 года ўдзельнікамі экспедыцыі навуковага краязнаўчага таварыства школьнікаў «Ювента».

9. Смыччо

На паўночнай ускраіне вёскі на правым беразе ракі Аржоўкі, верагодна, знаходзілася паселішча X–XV стст. Удзельнікамі экспедыцыі навуковага краязнаўчага таварыства школьнікаў «Ювента» (кіраўнік І. М. Пракаповіч) восенню 2004 года на разараным полі сабрана значная колькасць кавалкаў ганчарнага посуду. На шэрагу з іх прасочваецца выяўны хвалісты арнамент каля венчыка. Аб'ект патрабуе дэталёвага археалагічнага вывучэння.

10. Чарты

У цэнтральнай частцы вёскі на паўночна-ўсходнім беразе возера Чарты знаходзілася старажытнае паселішча. Пра гэта сведчаць плямы чорнай зямлі і шматлікія кавалкі керамічнага посуду з хвалістым арнамантам каля венчыка. Выявіў у 2005 годзе І. Пракаповіч.

11. Швакшты (Лысяя Гара)

На паўночным беразе возера Вялікія Швакшты знаходзіцца адметны ўзгорак, які мае назву Лысяя Гара. Ён з'яўляецца элементам озавай грады, якая працягнулася з поўначы на поўдзень да берага вадаёма. Абапал яе — глыбокія забалочаныя даліны ручаёў.

У час экспедыцыі вясной 2002 года ўдзельнікамі навуковага краязнаўчага таварыства школьнікаў «Ювента» (кіраўнік І. М. Пракаповіч) на паўднёвым схіле гары на размытым пяску знойдзена восем невялікіх апрацаваных крамянёвых адшчэпаў. Культурны слой адсутнічае. На Лысай гары магла знаходзіцца неалітычная стаянка старажытных людзей або капішча. Аб'ект патрабуе дэтальнага археалагічнага вывучэння.

12. Шыркi

(Лысяя Гара, Чортава Гара)

На адлегласці 1 км на поўнач ад вёскі Шыркi, за 4 км на паўднёвы захад ад г. Паставы і на поўнач ад шашы Паставы — Лынтупы знаходзіцца гара Лысяя, абмежаваная на ўсходзе лагчынай, а на захадзе і поўначы — поплавам ракі Спарыцы. Гара ўяўляе сабой адасобленае, адносна невялікае ўзвышша

марэннага паходжання, мае ўнікальную правільную форму з пукатай вяршыняй і роўнымі павольнымі схіламі. Яе адносная вышыня 15 м, памеры 200 × 60 м, схілы маюць нахіл да 15–18°, вышыня над узроўнем мора — 155 м. На самой гары культурны пласт не прасочваецца.

Каля падножжа Лысай гары, на поўдзень і ўсход ад яе пры зачыстцы прасочваецца культурны пласт (цёмна-шэры да чорнага супесак магутнасцю 0,4–0,6 м). У ім трапляюцца косці і зубы жывёл, фрагменты ляпной гладкасценнай керамікі з жарствой у цесце, у тым ліку венчыкі. Таўшчыня сценак пасудзін — 0,7–0,9 см. Плошча гэтага селішча — ня менш чым 50 × 50 м. Паселішча выяўлена экспедыцыяй з удзелам Э. Зайкоўскага, І. Пракаповіча, І. Заяц.

Гара мае і іншую назву — Чортава гара, як і мост праз раку Спарыцу, які таксама называюць Чортавым. Паводле падання, на Лысай гары жыў чорт, а на мосце ён ладзіў свае «чортавы забавы». Да нядаўняга часу, пакуль мост быў драўляным, на ім нечакана правальваліся вазы, жывёла, тэхніка. У вайну ў багне патануў танк. Часцяком знікалі людзі.

Паводле іншага падання, на Лысай гары на свой шабаш у адну з цёмных восеньскіх начэй злятаецца нячыстая сіла, і тады там бліскаюць агні, чуваць нечалавечы рогат, свіст і музыка. Лысая гара мае статус рэспубліканскага ландшафтнага геамарфалагічнага заказніка.

Курганныя могільнікі

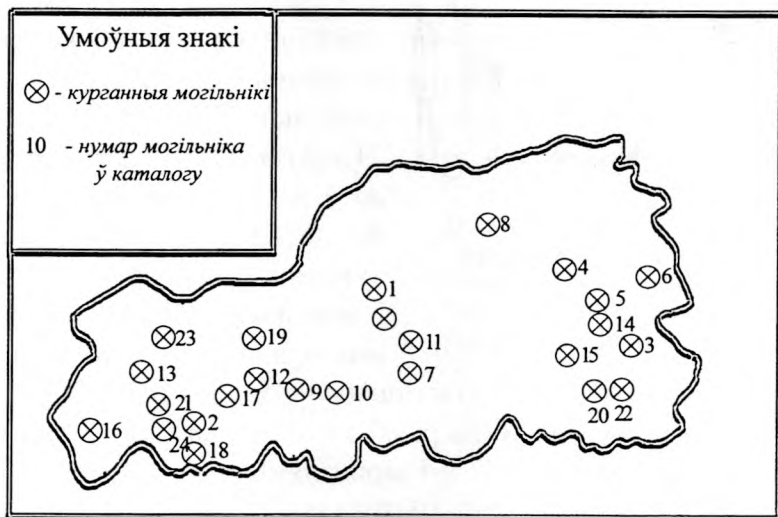
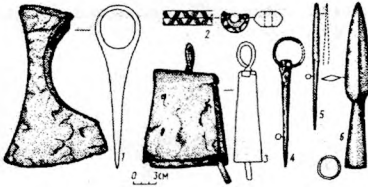


Схема размяшчэння курганных могільнікаў Пастайскага раёна

1. Азёркі

У працы Ф. Пакроўскага паведамляецца, што «Въ 100 шагах отсюда [гарадка каля воз Азёркі (гл. Гарадзішчы)] разбросано нѣскольکو десятковъ кургановъ, около 3 арш. вышиною и до 8 арш. въ поперечникъ». Па звестках Г. В. Штыхава, каля возера Азярцы ў 0,5 км ад былой леснічоўкі Маскалёва ў лесе сярод топкіх балот побач з гарадзішчам знаходзіцца некалькі дзясяткаў курганоў.

2. Вайшкунуы



*Знаходкі з курганой каля
Вайшкунай: 1 — сякера;
2 — прасліца; 3 — ботала;
4 — шпілька; 5 — шыла;
6 — наканечнік дзіды*

Размяшчаецца за 2 км на паўночны ўсход ад вёскі, ва ўрочышчы Гарэлы бор (Магілы). Усяго налічваецца 21 круглы насып дыяметрам ад 6 да 10 м, вышынёй ад 0,3 да 1,5 м. Пераважаюць курганы дыяметрам 7–9 м і вышынёй 0,5–1 м. Больш высокія — у цэнтральнай частцы могільніка, ніжэйшыя — у заходняй. Вакол большасці насыпаў ёсць раўкі з перамычкамі (ад 3 да 6). Шэсць насыпаў з запалымі вяршынямі.

Абследавалі ў 1938–1939 гадах Г. Цэгак-Галубовіч і У. Галубовіч. У 1975 годзе Я. Звяруга даследаваў 9 насыпаў ва ўсходняй і паўночнай частках могільніка. Усе яны круглай формы, насыпаны з жоўтага пяску з нязначнымі праслойкамі супесі. Пахаванні зроблены паводле абраду трупаспалення на ўзроўні старажытнага гарызонту ці крыху вышэй за яго.

У курганах сабраны разнастайны пахавальны інвентар, у тым ліку шырокакалявая сякера, тыльны бок якой мае мысападобны выступ, дзіда з пярком падоўжанай яйкападобнай формы, бронзавыя бразготкі з крыжападобнай проразію і спіралькі, жалезныя шпількі з кольцападобнай рухомай галоўкай і шыла, гліняныя прасліцы, цэлыя гаршкі, вырабленыя на ганчарным крузе, фрагменты бронзавых грыўняў і бранзалетаў, вялікая колькасць разнастайных па памерах і форме зліткаў бронзы (відаць, гэта аплаўленыя

рэшткі вырабаў). У большасці курганоў выяўлены рэшткі вогнішчаў дыяметрам 5–6 метраў.

Курганы датуюцца IX–XI стст. Могільнік належаў балцкім плямёнам.

3. Верацеі

Па звестках Ф. В. Пакроўскага і Г. В. Штыхава, каля вёскі Верацеі знаходзяцца курганы (гл. Заканоўшчына).

4. Голбія

За 1 км на ўсход ад вёскі, ва ўрочышчы Валатоўкі, на правым беразе ракі Чэрткі, размяшчаецца курганны могільнік, у якім налічваецца 49 насыпаў дыяметрам 4–10 м, вышыняй 0,9–1,7 м. Курганы размешчаны кучна, на невялікай адлегласці адзін ад аднаго. Большасць насыпаў пашкоджаны ямамі і траншэямі.



Курганны могільнік у Голбіі

Раскопкі не праводзіліся. Па звестках Ф. Пакроўскага, «До десятка такіх же кургановъ [около 3 арш. вышиною и до 8 арш. въ поперечникъ] насчитывается при дер. Голбеѣ. Вѣроятно, въ одномъ изъ этихъ кургановъ найдена нарядная бронзовая гривна, которая теперь находится въ Краковскомъ музеѣ».

Выявіў разам з гарадзішчам у канцы XIX ст. Ф. В. Пакроўскі, абследавалі ў 1938 годзе Г. Цэгак-Галубовіч і У. Галубовіч, у 1972 годзе — Я. Звяруга.

Легенда пра Валатоўкі

Ніхто гэтага не памятае ўжо, але там, дзе зараз Валатоўка, возера лясное было. Як і што — невядома, толькі з'явіліся ў гэтым месцы вялікія курганы, вельмі на магілы падобныя. Іх там пяць ці шэсць. Можна, таму і Валатоўкай завуць, што біліся там волаты з нячыстым духам. Ды, відаць, не змаглі перамагчы, загінулі ўсе. Так і ўтварыліся курганы. Там хоць пляцоўка вялікая, але слаба што расце. Кругом лес абступіўшы, а на ўсёй Валатоўцы толькі адны гігялі. Нават карове няма чаго ўкасіць. А яшчэ каля курганоў яміны такія глыбокія. Адзін раз пайшоў Мацей, куніцакаўскі мужчына, у лес. І нечага ж праз Валатоўку пацягнуўся. І як ішоў, дык проста ў яму трапіў. Уваліўся, а вылезці не можна ніяк. Казаў, як быццам на тым свеце пабываў. Доўга адсядзеў там, казаў, страхаў наглядзеўся ўсякіх. У яміну заглядвалі мо і чэрці, бо, казаў, пішчэлі рознымі галасамі, а ўверх глянеш — нібы свеціць хто ў яміну... Мусіць, толькі раніцай наступнага дня знайшлі Мацея. Выпадкова заўважылі торбу яго каля дзіркі.

5. Заканоўшчына

Па звестках Ф. В. Пакроўскага і Г. В. Штыхава, каля вёскі Заканоўшчыны знаходзяцца курганы. Ф. Пакроўскі пісаў: «Курганы вь предѣлах Луцкой вол. находятся при имѣніяхъ Законовскъ и Верецея и около деревень Запасники и Казимерцина. По рассказамъ стариковъ, курганы — могилы шведовъ, которые вмѣстѣ съ убитыми скрыли здѣсь много своего имущества. Въ 1889 г. нѣкоторые изъ кургановъ были раскопываемы изъ любопытства крестьянами, но вь нихъ кромѣ человѣческихъ костей ничего не было найдено». Зараз вёска не існуе, застаўся адзін хутар. Месца курганнай групы абследвалася ўдзельнікамі навуковага краязнаўчага

таварыства «Ювента» (кіраўнік І. М. Пракаповіч) у 2004 і 2007 гадах. Курганы не выяўлены. Па словах мясцовых жыхароў, раней тут знаходзіліся «валатоўкі», але яны былі знішчаны ў час будаўніцтва дарогі. Сведкі сцвярджалі, што ў пяску, які вывозілі з курганоў, трапляліся вялікія косткі — «галёнкі значна большыя, чым у сучасных людзей». Гэта нарадзіла мясцовую версію пра пахаванне ў курганах элітных французскіх або шведскіх жаўнераў. Вельмі можа быць, што ў курганах разам з пахаваннямі людзей былі і пахаванні коней, што і выклікала з’яўленне легенд. Верагодна, па ўзросту курганы можна аднесці да канца 1 – пачатку 2 тысячагоддзя нашай эры.

6. Запаснікі

Па звестках Ф. В. Пакроўскага і Г. В. Штыхава, каля вёскі Запаснікі знаходзяцца курганы. Таксама там жа, на полі каля вёскі, трапляліся чалавечыя косткі.

7. Ізмайлаў

У лесе каля Ізмайлава Ст. Лоранцу былі вядомы грунтовыя пахаванні, абкладзеныя вакол камянямі. У цэнтры кола знаходзіўся вялікі камень, на якім быў выбіты крыж з загнутымі краямі. Пакрытыя імхом камяні амаль не праглядаліся на паверхні. Ст. Лоранц пазначае, што мясцовымі жыхарамі камяні выбраны, у выніку чаго знішчаны знешнія прыкметы грунтовага пахавання.

Месца, дзе знаходзіўся гэты археалагічны помнік, пакуль што не вызначана: на сучасных і гістарычных картах няма паселішча Ізмайлаў, хоць паведамляецца, што маёнтак знаходзіўся ў Груздаўскай гміне.

8. Казіміршчына

Па звестках Ф. В. Пакроўскага і Г. В. Штыхава, каля вёскі Казіміршчына знаходзяцца курганы (гл. Заканоўшчына).

9. Каралінова

Паміж вёскамі Канябічы і Каралінова на ўзгорку пры дарозе знаходзіцца ўрочышча «Французскія магілы». Зараз месца моцна зарасло хмызняком, і дэталева разгледзець планіроўку і асаблівасці размяшчэння помніка немагчыма.

У 2006 годзе «Французскія магілы» абследаваў І. М. Пракаповіч. Аб'ект уяўляе сабой сістэму выцягнутых паглыбленняў паміж невысокімі ўзгоркамі. Мае памер 55 на 30 метраў, выцягнуты ў напрамку з паўночнага ўсходу на паўднёвы захад. З вонкавага боку па перыметры могільніка знаходзіцца невысокі вал, унутры якога выяўна выдзяляецца роў. У цэнтральнай частцы прасочваюцца тры рады курганоў розных памераў, прычым у крайніх радах налічваецца па чатыры большыя насыпы, у сярэднім — шэсць меншых. У паўночнай частцы размяшчаецца папярочны выцягнуты ўзгорак, вакол якога маецца роў. Сустракаецца шмат ям штучнага паходжання, верагодна, нядаўніх раскопак. Па кутах могільніка знаходзяцца даволі вялікія валуны. У паўднёва-ўсходнім куце — вялікае скопішча камянёў (каля 30). Верагодна, яны былі сцягнуты з поля. Помнік патрабуе дэталевага вывучэння і аховы.

10. Лапінцы

Па звестках Ф. В. Пакроўскага «при дер. *Лапинцы*, Кобыльнической вол., находится *курганъ*, по словамъ народа,

шведскі́й, вы́сотою бо́льш 1 саж. и до 250 саж. вь окру́жности; вь немъ часто попадаются чело́вѣческія *кости...*» Спасылаючыся на Ф. Пакроўскага, археолаг Г. В. Штыхаў паведамляе: «**Лапинцы**, дер. На юг от озера курганы». Верагодна, у апошняй інфармацыі адбылася блытаніна або скажэнне фактаў, бо ў бліжэйшых ваколіцах вёскі азёр няма.

11. Логавінцы

Да 70-х гадоў ХХ стагоддзя на адлегласці каля 1 км на ўсход ад вёскі сярод лесу пры балоце знаходзіўся курган. На сёння ў гэтай мясцовасці — меліярыраваныя ворныя землі. Удзельнікамі навуковага краязнаўчага таварыства «Ювента» ў 2005 годзе праведзена абследаванне тэрыторыі на ўсход ад вёскі, аднак рэшткаў кургана выявіць не ўдалося.

Легенда пра курган у Логавінцах

Даўным-даўно гэта было, ніхто ўжо дакладна не ўспомніць калі, але жыхары вёскі Логавінцы добра памятаюць дзеда Кургана. У яго гонар ёсць свята, якое так і называецца — Курган. Гэтага свята няма ні ў адным календары. Яго не святкуюць ні ў адной з вёсак Пастайшчыны. І толькі жыхары Логавінцаў свята выконваюць наказ дзядоў — святкаваць той дзень, у які вёска была пазбаўлена ад нязваных прышэльцаў — агідных вужоў.

...Добра і заможна жылі жыхары вёскі, якая знаходзіцца ў лагу паміж лесам, балотам і ракой Лучайкай. У рэчцы было мноства рознай рыбы. Уюнкоў можна было голымі рукамі браць! А ў лесе — ягады, грыбы, дзічына. Жыві сабе і радуйся. Але дзе ж той спакой на зямлі?!

Панадзіліся ў вёску, хто вы сабе думалі, — вужы. І столькі іх было, што нельга і кроку зрабіць, каб не наступіць на гэтую пачвару. Былі яны ўсюду — і на ложку, і пад ложкам, і на стале,

і пад сталом, і ў куфры, і ў дзіцячай люльцы. Нават малако са стаўбака пілі. Вялікай шкоды яны не нараблялі, але ж вельмі агідныя былі. І толькі малыя дзеці іх любілі, куляліся сабе з імі ў пяску. І нават спалі з імі ў люльцы. Не ведалі сяляне, як пазбавіцца ад іх. Адноўчы ў вёску зайшоў нейкі чужы чалавек. Хто ён і адкуль — ніхто не ведае. Але, пачуўшы пра вужоў, паабяцаў іх выгнаць пры ўмове, што сяляне абавязваюцца штогод святкаць Курган. Выкапалі яны, паводле загаду старога, умесцы, якое называецца Падбалоце, вялікую яму, палажыўшы праз яе жардзіну. Памаліўся стары каля ямы — і з ўсіх бакоў сталі спаўзацца сюды вужы. Дзед пайшоў на жардзіне, а за ім вужы. І калі на жардзіне аказаўся самы вялікі і тоўсты вуж, найбольш храбрыя мужыкі страсянулі жардзіну — і ўсе пачвары аказаліся ў яме. А апошні вуж зачепіў хвастом і пацягнуў за сабой і дзеда. Яму закапалі, насыпалі вялікі курган, які пасля людзі называлі Змяінай гарой.

З тых даўніх часоў і сталі Логавішчы святкаваць Курган на трэці дзень пасля Вадохрышча. Але калі гэтае свята прыходзіцца на сераду, то яго святкуюць на наступным тыдні. Ва ўсіх вёсках калядныя вячоркі бываюць да беднай куці на Вадохрышча, а ў Логавішчах — да Кургана. Праўда, кажуць, што неяк забыліся людзі пра гэтае свята, перасталі святкаваць. І змеі зноў з'явіліся. Нават расказваюць пра нейкага чалавека, які ў дзень свята плёў лубку. Да яго прыйшоў сусед і кажа: «Што ты робіш у гэта вялікае свята?» А ён адказваў: «Гэтакае ж тут свята... няма мне калі святкаваць». Пасля пайшоў гэты чалавек у хлёў абыходзіцца па гаспадарцы, а яго свіння стала да яго кідацца і кусацца, бы той вуж.

З таго часу ніхто не асмельваецца парушыць завет. У гэты дзень і ў наш час ніхто нічога не робіць. Толькі абыходзяцца каля скаціны і гатуюць святочную страву. На стол ставяць Курган, зрэзаны на балоце, і свечку. Памоляцца і памінаюць ўсіх продкаў, і абавязкова дзеда Кургана.

12. Лодасі

На адлегласці ў 0,5 км на паўночны захад ад вёскі знаходзіцца ўрочышча «Французскія магілы». Па сведчанню мясцовых жыхароў, раней там былі курганы, трапляліся чалавечыя косткі. Увосень 2004 года ўдзельнікамі навуковага краязнаўчага таварыства «Ювента» быў праведзены агульны агляд гэтай мясцовасці. На жаль, адметных рысаў былых пахаванняў не выяўлена: моцна перашкаджалі пошукам густыя зараснікі чарнобыльніку і іншай высокай і густой травы.

13. Лынтупы

Курганы размяшчаюцца ў лесе, за 1,5 км на паўночны захад ад г. п. Лынтупы. Цягнуцца яны нешырокай паласой па ўзвышшы ў напрамку з паўночнага ўсходу на паўднёвы захад. У наш час налічваецца крыху больш за 70 курганоў дыяметрам 5–17 м, вышынёй 0,4–1,7 м. Найбольш буйныя знаходзяцца ў цэнтральнай і паўночна-заходняй частках помніка. Каля большасці насыпаў (65) ёсць кругавыя раўкі з перамычкамі (ад 2 да 8).

У канцы XIX ст. курганы даследаваў Дз. І. Даўгяла. Сярод рэчаў, якія ён знайшоў, ёсць бронзавая шыйная грыўня з расшыранымі канцамі, 4 бронзавыя бранзалеты і пярсцёнак, 2 жалезныя наканечнікі дзідаў, 2 жалезныя вузкалязовыя сякеры, фрагмент ляпнога гаршка. Ф. В. Пакроўскі раскапаў 5 курганоў. Як адзначаў даследчык, пераважаючая форма курганоў — сферычны сегмент, і толькі 2 уяўлялі сабой насыпы чатырохвугольнай формы. Вялікія насыпы дыяметрам 15–17 м і вышынёй 1,6–1,7 м, малыя — дыяметрам 5–6 м і вышынёй 0,5–0,6 м. Пераважаюць насыпы сярэдніх

памераў (55) дыяметрам 8–12 м і вышынёй 0,8–1,5 м. У аснове насыпаў прасочаны радкі, колькасць перамычак вагаецца ад 2 да 8. Пахавальны абрад — трупаспаленне па-за курганом. Факты знаходжання па некалькі пахаванняў у адным кургане сведчаць пра тое, што збудаванне кургана над кожным прахам не лічылася абавязковым; зрэдку прах хавалі ва ўжо насыпаным кургане. Рэшткі трупаспаленняў і пахавальны інвентар размяшчаліся ў розных частках насыпу: на гарызонце (на ўзроўні старажытнай дзённай паверхні), у сярэдзіне ці адразу пад дзірваном, у верхняй частцы кургана. На думку даследчыка А. З. Таўтавічуса, звычай хаваць па некалькі нябожчыкаў у адным кургане прыйшоў разам з абрадам трупаспалення з паўднёвага Занямоння, з зямель яцвягаў, з якімі ўсходнелітоўскія плямёны ўжо ў IV–V стст. падрымлівалі цесныя сувязі.

Нябожчыкаў клалі на вогнішча ў парадным адзенні, аздобленым рознымі вырабамі з металу. У курганах знойдзены разнастайны пахавальны інвентар: жалезныя вузкалязовыя сякеры, дзіда ланцэтападобнай формы, жалезны нож, похвы, шыйныя грыўні, спіралькі, бранзалеты, пярсцёнкі, гліняныя прасліцы, ракавіны «кауры» і іншае. У кургане № 4 знойдзены шыла, гліняныя прасліцы і фрагменты бітага ляпнога посуду. У кургане № 6 знойдзены вузкалязовая сякера, дзіда і нож. Усе прадметы аплаўлены. Ф. В. Пакроўскі адзначаў, што знойдзеныя ў курганах нажы маюць аналогіі сярод нажоў, якія да XIX ст. былі ва ўжытку ў латышоў і вядомы ў латышкай мове пад назвай «тутэнг». Гэтыя нажы звычайна прывешвалі ў похвах да задняй часткі паса. Маюць аналогіі сярод старажытнасцей латышоў і ўпрыгожванні.

Да своеасаблівацей гэтага помніка Ф. В. Пакроўскі адносіў наступныя яго рысы: трупаспаленне па-за межамі кургана; раўкі каля падножжа курганоў не суцэльныя,

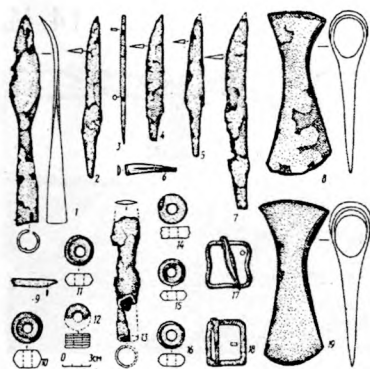
а з перамычкамі; некалькі пахаванняў у адным кургане; адсутнасць керамічных гаршкоў у пахаваннях. Зыходзячы з аналізу абраду пахавання і інвентару, даследчык датаваў вывучаны могільнік X–XI стст. ці больш познім часам і адносіў яго да літоўскіх старажытнасцей.

Ф. В. Пакроўскі ў кнізе «Археологическая карта Виленской губернии» (1893 г.) падае наступнае апісанне: «Около м. Лынтупь, в лѣсах помѣщиковъ Бишевскаго и Довгяло насчитывается до десятка кургановъ.

Въ тѣхъ же лѣсахъ народная легенда указываетъ колодець съ кладомъ».

У 1977 г. Я. Г. Звяруга правёў даследаванні гэтага помніка. Ім раскапана 9 курганоў, якія змяшчалі ад 1 да 3 пахаванняў паводле абраду трупаспалення па-за курганом. Большасць з іх размяшчалася на ўзроўні старажытнага гарызонту, але сустракалася спаленне і ў самым насыпе, а ў адным выпадку — адразу пад дзірваном.

У склад пахавальнага інвентару ўваходзяць дзіды, вузкалязовыя сякеры, нажы, у тым ліку кінжалы, жалезныя спражкі, шылы, гліняныя прасліцы. Знойдзены леплены ад рукі гаршчок. Вывучаныя курганы даследчык датаваў X–XI стст. і адносіў іх да балцкіх плямёнаў.



Знаходкі з лынтупскіх курганоў: 1, 13 — наканечнікі дзід; 2, 4, 5, 7 — нажы; 3 — шыла; 6, 9 — фрагменты бранзалетаў; 8, 19 — сякеры; 10–12, 14–16 — прасліцы; 17, 18 — спражкі

14. Маштаркі



Курган у Маштарках

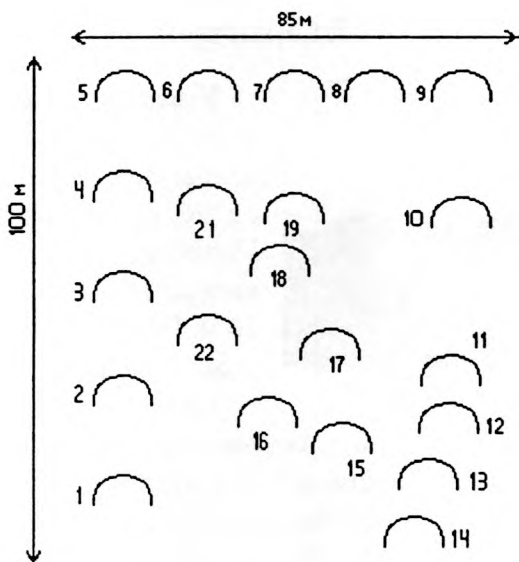
наўск, — хутар Заканоўшчына знаходзіцца непадалёку ад вёскі Маштаркі. Курган мае вышыню каля 1 метра і папярочнік каля 4 метраў.

На ўсход ад вёскі за дзесяць метраў ад мясцовых могілак знаходзіцца часткова пашкоджаны курган, на якім зараз расце вялікае дрэва. Магчыма, гэта адзін з ацалелых курганоў, пра якія паведамляў Ф. Пакроўскі, згадваючы маёнтак Зако-

15. Міхаліна

Курганны могільнік знаходзіцца ў лясным масіве паміж вёскамі Пятровічы і Сяргеевічы на адлегласці 1 км на паўночны захад ад былой вёскі Міхаліны. Выяўлены ў 1993 годзе І. Пракаповічам, у 2006 годзе яго абследаванне праводзіла экспедыцыя навуковага краязнаўчага таварыства «Ювента», летам 2008 года — Э. Зайкоўскі і І. Пракаповіч.

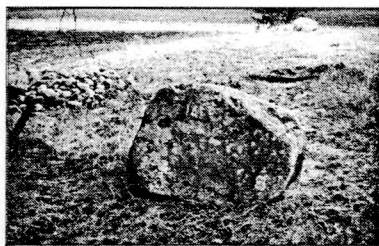
Могільнік займае адносна выраўняную пляцоўку паметрам 85 × 100 метраў і налічвае 22 курганы. З паўночнага і ўсходняга боку яны размешчаны лінейна, у цэнтральнай частцы — хаатычна. Вышыня курганоў вагаецца ад 0,5 да 1,5 метра. Некаторыя з іх пашкоджаны. Раскопкі не праводзіліся. Могілкі ўваходзяць у склад археалагічнага комплексу разам з гарадзішчам каля вёскі Міхаліны і гарой Замак.



*Курганныя могільнікі каля в. Міхаліна.
Схема С. Громава*

16. Рачаны

За 0,6 км на паўночны ўсход ад вёскі, па правы бок палявой дарогі Кавалі – Пеляка знаходзіцца невысокі ўзгорак Моліна, або Французскія магілы. На ўзгорку ёсць некалькі вялікіх ямаў, вырытых «чорнымі археолагамі». Кажуць, яны там знаходзілі чалавечыя сківіцы, косці, «французскія бляшкі». Помнік выявіў лынцупскі краязнаўца А. Гарбуль, у 2007 годзе яго абследаваў археолаг Э. Зайкоўскі.



Французскія магілы ў Рачанах

17. Саранчаны



Курган у Саранчанах

У вёсцы знаходзяцца два вялікія курганы. Адзін ляжыць за 0,3 км на поўнач ад вёскі справа ад дарогі Палхуны–Навасёлкі. Ён мае вышыню 1,5 м і дыяметр 10 м. На кургане ўсталяваны ахоўны знак.

Другі курган вышынёй 2,2 м, дыяметрам 20 м знаходзіцца на процілеглым канцы вёскі. Ён часткова пашкодзаны ў час падсыпкі дарогі.

Курганы выявіў у 1938 годзе У. Галубовіч, абследаваў у 1972 годзе Я. Звяруга. Раскопкі не праводзіліся.

18. Станчыкі

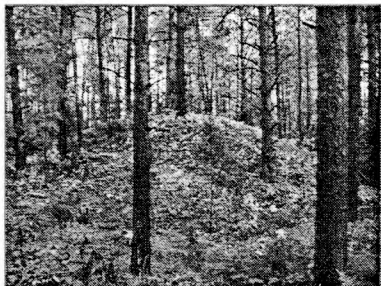
Па звестках Г. і У. Галубовічаў, а таксама Г. Штыхава, каля вёскі Станьчукі пры рацэ Лынтупцы знаходзяцца курганы. У гэтай інфармацыі ўтрымліваецца блытаніна, паколькі праз вёску Станчыкі працякае не Лынтупка, а Страча. Магчыма, маецца на ўвазе курганны могільнік каля суседняй вёскі Вайшкунны ва ўрочышчы Гарэлы бор.

19. Сурвілішкі

Па звестках Г. і У. Галубовічаў, а таксама Г. Штыхава, каля вёскі Сурвілішкі пры рацэ Янавіцы знаходзяцца курганы. Інфармацыя патрабуе праверкі і ўдакладнення.

20. Сяргеевічы

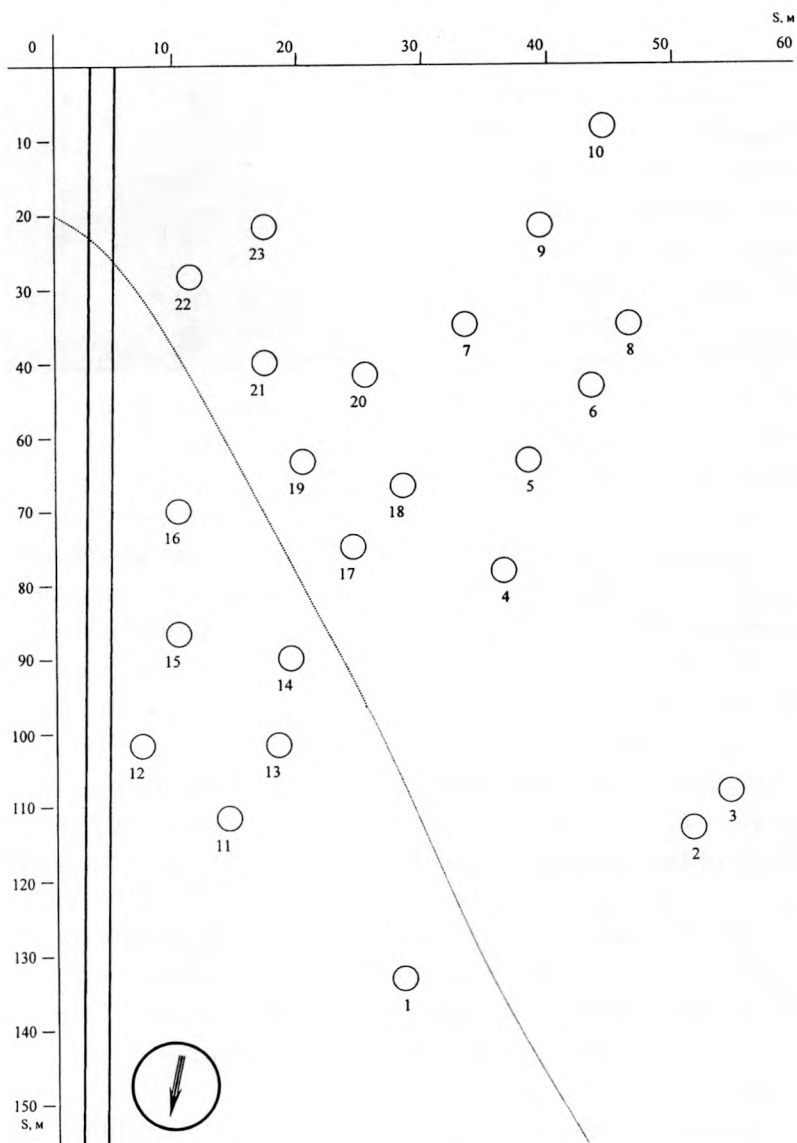
У паўднёвым канцы вёскі, заходней ад майстэрань, у лесе знаходзіцца курганны могільнік. Мясцовая назва «Французскія магілы». Выявіў у 2006 годзе І. Пракаповіч; увосень 2007 года экспедыцыя навуковага краязнаўчага таварыства «Ювента» абследавала гэты археалагічны помнік.



*Курганны могільнік
у Сяргеевічах*

Яго памер — 50×140 метраў, прычым, відавочна, частка могільніка была разбурана ў час будаўніцтва калгасных майстэрань. Па словах мясцовых жыхароў, некаторыя курганы раскопвалі бульдозерам, каб знайсці якія-небудзь гістарычныя каштоўныя рэчы, але трапляліся толькі чалавечыя косці. Зараз налічваецца 23 насыпы, якія розняцца сваімі памерамі, формамі і ступенню захаванасці. Нейкай заканамернасці ў іх размяшчэнні не назіраецца, хоць прасочваецца агульная выцягнутасць з поўначы на поўдзень. Дванаццаць курганоў знаходзяцца ў добрым стане, іншыя ў большай ці меншай ступені пашкоджаны. Пераважаюць насыпы вышынёй ад 1 да 2 метраў, але сустракаюцца і большыя. Самы высокі курган дасягае 3 метраў, найніжэйшы — 0,5 метра. Значна розняцца насыпы і па дыяметру: больш за палову маюць папярочнік ад 7 да 10 метраў, у самага вялікага — 16 метраў.

Гэты курганны комплекс — адзін з найадметнейшых на Пастаўшчыне. Археологамі яшчэ не вывучаўся.



Курганны могільнік каля в. Сяргеевічы. Схema А. Гушчы

21. Трабуцішкі

Прыблізна за 1,5 км на поўдзень ад в. Трабуцішкі і 0,2–0,25 км на паўднёвы ўсход ад трасы Лынтупы – Свір, за 0,1–0,15 км на паўднёвы захад ад ракі Лынтупкі (правы бераг) у густым яловым лесе знаходзіцца адзінкавы падоўжаны курган. Яго даўжыня 13–14 м, шырыня каля 7 м, вышыня — да 1 м, па баках прыкметныя сляды равочка. Курган выцягнуты з паўднёвага захаду на паўночны ўсход. У даваенны час навокал было здзірванелае поле і адсутнічаў лес. Выявіў курган лынтупскі краязнавец А. Гарбуль, абследаваў у 2005 годзе археолаг Э. Зайкоўскі.

22. Халосеньскае

Па словах мясцовых жыхароў, каля возера Халосеньскае знаходзіліся два курганы, якія нядаўна былі раскапаныя.

23. Шудаўцы

Прыблізна за 0,2 км на захад ад в. Шудаўцы знаходзіцца ўрочышча Французскія магілы. Цяпер гэта зарослае травой няроўнае поле, асноўная частка курганоў знішчана. Засталася пяць курганных насыпаў каля гары Маяк, што паблізу Шудаўскага возера. На полі мясцовыя жыхары выкопвалі чалавечыя косці. Выявіў курган лынтупскі краязнавец А. Гарбуль, абследаваў у 2005 годзе археолаг Э. Зайкоўскі.

24. Янова



Курган каля Янова

За 0,5 км на захад ад вёскі, абাপал дарогі, якая вядзе да шашы Свір – Лынтупы знаходзіцца 10 курганоў дыяметрам 8–15 м, вышыняй 0,8–1,5 м дрэннай захаванасці (пашкодзаны). Выявіў і даследаваў гэты помнік у канцы XIX ст. Ф. Пакроўскі, абследаваў і правёў у 1972 годзе раскопкі Я. Звяруга. Асаблівасцю могільніка з’яўляецца тое, што некаторыя курганы па перыметры абкладзены ладнымі камянямі, якія амаль поўнасю хаваюцца пад мохавай коўдрай.

Матэрыялы даследавання Ф. Пакроўскага захоўваюцца ў Гісторыка-этнаграфічным музеі Літвы ў Вільнюсе.

Капішчы

У дахрысціянскую эпоху ва ўсходніх і прыбалтыйскіх славян даволі шырока сустракаліся культавыя збудаванні, якія адыгрывалі ролю грамадскіх цэнтраў племянных і родавых аб'яднанняў, былі месцамі малення і ахвярапрынашэнняў. Тут збіраліся супляменнікі або жыхары аднаго паселішча для таго, каб абмеркаваць важныя справы і прыняць рашэнні. Галоўным аўтарытэтам ў час такіх збораў быў жрэц-чарадзеі. Імі часцей за ўсё становіліся князі або іншыя прадстаўнікі вышэйшай знаці.

Такія рытуальныя мясціны звычайна называліся капішчамі, што паходзіць ад старажытнаславянскага «капь» — «выява (статуя) бога». Яшчэ іх называлі трэбішчамі (трэба-ахвяра) або кумірницамі.

Капішча размяшчалі або на ўзвышэнні каля паселішча, або наводшыбе, у глухім цяжкадаступным месцы сярод

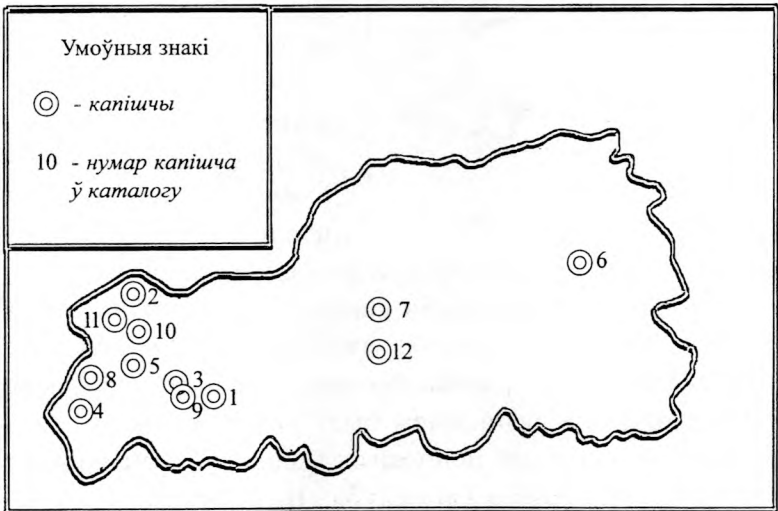
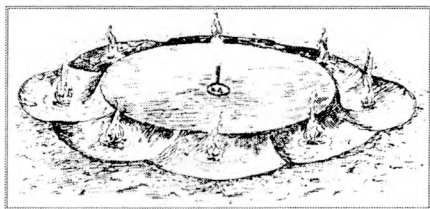


Схема размяшчэння капішчаў на тэрыторыі Пастайскага раёна

лясоў і балот. Для іх выбіралі вяршыні ўзгоркаў, стромкія берагі рэк ці азёр, астравы. Каля капішча звычайна знаходзіўся нейкі свяшчэнны прыродны аб'ект: крыніца, ручай, узлесак, студня, дуб або што іншае.

Найчасцей у цэнтральнай частцы трэбішча была круглая пляцоўка, вакол якой размяшчаліся валы, равы і агароджы. Пасярэдзіне свяцілішча стаялі адзін або некалькі стодаў (ідалаў), вырабленыя з дрэва або каменя. У час рытуалаў у равах распальваліся вогнішчы. У рытуальны комплекс уваходзілі забудовы, якія выконвалі ролю храмаў, месцаў збору людзей, жылля для святароў.

На Пастаўшчыне ёсць некалькі цікавых мясцін, якія сваімі знешнімі прыроднымі асаблівасцямі або легендамі і паданнямі даюць падставы аднесці іх да капішчаў. Такія старажытныя комплексы знаходзяцца каля вёсак Раманішкі, Гурніца, Радута, Стукаўшчына, Яцавічы і некаторых іншых.



Паганскае капішча

У размяшчэнні гэтых археалагічных помнікаў назіраецца выяўная нераўнамернасць: абсалютная большасць капішчаў выяўлена на Лынтупшчыне. Гэта можна растлумачыць тым,

што тут значна даўжэй трывала паганства з прычыны таго, што заходняя Пастаўшчына ўваходзіла ў Нальшчанскае княства, у той час як усходняя частка раёна была ў складзе Полацкай зямлі, дзе хрысціянізацыя насельніцтва адбылася раней і паганскія свяцілішчы былі знішчаны. Яшчэ адна прычына — актыўная пошукавая дзейнасць лынтупскага краязнаўцы А. Гарбуля і яго клуба «Нальшчаны».

1. Гурніца

З правага боку ад дарогі Саранчаны – Палхуны ў 100 м на паўднёвы ўсход ад вёскі на адлегласці 150 метраў на поўнач ад Саранчанскага возера знаходзіцца курган. Ён мае эліпсападобную форму з пляскатай вяршыняй.



Гурніца. Магіла рыцара

Вышыня кургана каля 3 м, шырыня — 15 м, даўжыня — 25 м. На яго паўднёва-ўсходнім схіле ляжыць валун шэрага колеру даўжынёй 1,25 м, шырынёй 0,95 м і вышынёй 0,73 м. У мясцовых жыхароў існуе легенда пра тое, што ў кургане пахаваны рыцар, таму і называецца ён «Магіла рыцара» (яшчэ адна назва — «Буцянок»).

У пачатку 90-х гадоў мінулага стагоддзя старшым навуковым супрацоўнікам Інстытута гісторыі НАН Беларусі Л. Дучыц былі праведзены даследаванні кургана, вясной 2001 года сябрамі клуба «Нальшчаны» (кіраўнік А. Гарбуль) быў даследаваны валун. Вывучэнне гэтага археалагічнага аб'екта паказала, пахавання ў кургане няма — на ім было паганскае капішча.

Пазней гэты археалагічны помнік вывучаў літоўскі гісторык В. Вайткявічус, які выявіў у камяні тры паглыбленні, якія зроблены жалезным прадметам. Расійскаму даследчыку Д. Самкову ўдалося разглядзець на валуне знакі, якія нагадваюць саярныя сімвалы і скандынаўскія руны.

2. Каптаруны

На заходняй ускраіне вёскі знаходзіцца гара Лігаліна, другая назва — Вясёлая. Як лічыць археолаг Л. Дучыц, на ёй існавала паганскае капішча. Мясцовыя жыхары сведчаць, што раней на гары ладзіліся «крыжовыя святы». На сёння гара часткова пашкоджана дарогай, паверхня разворваецца.

3. Войшскілог

У ваколіцах вёскі ўдзельнікамі краязнаўчага гуртка «Налышчаны» пад кіраўніцтвам А. Гарбуля ў 2000 годзе выяўлены вялікі комплекс паганскіх святыняў балцкіх плямёнаў. Тут знаходзіўся трохметровай вышыні каменны стод, святая крыніца, камень-ахвярнік Лаймы каля свяшчэннай ліпы, раннехрысціянскі могільнік у суседняй вёсцы Радута, шэраг культавых камянёў (Адосяў (Антосяў) камень, Шчапаны камень і іншыя).

4. Гайлюны

На адлегласці 100–150 метраў на паўднёвы захад ад вёскі ў ранейшыя часы знаходзіліся два валуны. Людзі называлі іх Мужык і Баба. Адзін камень стаяў стойма, быў каля 1 м вышынёй і 0,3–0,5 м таўшчынёй, абчэсаны з бакоў і нагадваў слуп чырвонага ці ружовага колеру. Яго звалі Мужык.

Другі камень ляжаў у 1,5–2 метрах ад яго, быў шарападобнай формы, у папярочніку каля 0,5 м, светла-шэрага колеру. На думку навукоўцаў, гайлюнскія камяні адносіліся да культу паганскай багіні Мары-Марэны-Мар'і, які, магчыма, быў звязаны з працягам роду, шлюбнай тэмай. Камяні не захаваліся.

5. Лынтупы

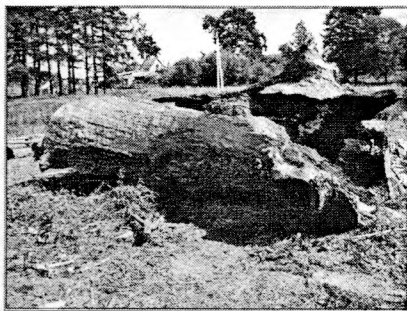
Паганскае капішча знаходзіцца ў лесе за 0,3 км на поўдзень ад мястэчка ва ўрочышчы Лакаварацкі Востраў. Захаваўся натуральны пагорак, з паўночна-заходняга боку якога знойдзены слой попелу і фрагмент даўняй падковы, якую навукоўцы адносяць да позняга жалезнага веку. Капішча выявіў А. Гарбуль, даследаваў Э. Зайкоўскі.

6. Навікі

На паўночна-заходнім беразе ляснага возера Баравога ў ваколіцах в. Навікі знаходзіцца ўзгорак Баб'я гара. Па аналогіі з аднайменнымі ўзгоркамі (Б.А. Рыбаков. «Язычество древней Руси», М., 1987), якія даследаваліся археалагічна, можна меркаваць, што ў паганскія часы на Баб'ей гары магло быць свяцілішча нейкай багіні. Археолог Э. Зайкоўскі абследаваў гэта месца, аднак культурны пласт на ўзгорку выявіць не ўдалося.

7. Паставы

Да нядаўняга часу на Гарадзішчы (Востраве) за касцёлам каля ракі Мядзелкі рос тысячагадовы дуб. Як мяркуе археолог Л. Дучыц, дрэва было культавым, а каля яго месцілася капішча. У 2008 годзе дуб спілавалі, бо ён згубіў трываласць з прычыны вялікага дупла,



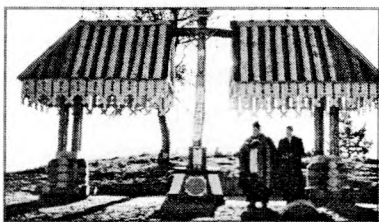
Рэшткі культывага дуба

якое часткова ўтварылася само, часткова было выпалена людзьмі.

8. Раманішкі

Пры ўездзе ў вёску з боку Лынтупаў злева ад дарогі ўздываецца высокая гара. Як мяркую мясцовы краязнаўца А. Гарбуль, тут знаходзілася старажытнае балцкае капішча. На гэта паказвае і назва вёскі: у літоўскай мове «gomuva» — свяцілішча старажытных балцкіх плямёнаў.

9. Радута



Каплічная брама ў Радуце

Амаль у цэнтры вёскі знаходзіцца правільнай формы ўзгорак, на якім размяшчаецца раннехрысціянскі могільнік. Раней, верагодна, на гэтым месцы было капішча. Гэты археалагічны помнік выявіў А. Гарбуль.

У 2005 годзе тут усталяваны помнік «Каплічная брама» (аўтар — мастак А. Цыркуноў).

10. Стукаўшчына

У ваколіцах вёскі лынтупскім краязнаўцам А. Гарбулем выяўлены вялікі паганскі культавы комплекс, які, магчыма, з'яўляўся галоўным свяцілішчам Нальшчанскай зямлі. Дэталёва ён даследаваўся гісторыкамі В. Вайткявічусам і Э. Зайкоўскім, а таксама ўдзельнікамі краязнаўчага гуртка Лынтупскай школы пад кіраўніцтвам С. Васільева.

Аб'ектамі, якія пацвярджаюць знаходжанне тут паганскага капішча, з'яўляюцца тысячагадовы дуб, з-пад каранёў якога біла раней крыніца, гара Каўказ (kaukas (літ.) — чорт), балота Аселіца, з якім звязана некалькі легенд. Недалёка ад дуба знаходзіцца ўрочышча Падбаба, дзе ёсць святая крыніца і быў камень-ахвярнік. Там жа знаходзіцца і камень-следавік. Паблізу выяўлена група камянёў са знакамі і легендамі (Камень-Дзед, Камень-Ложак, акамянелая крыніца са святой вадой). Ва ўрочышчы Навіна знаходзяцца два камяні з дзіркамі. У гэтай мясцовасці ёсць і вадаём, які паграбаваў ахвяр — там нібыта водзяцца русалкі, вадзянікі, часта там тапіліся людзі. Асаблівасцю мясцовасці з'яўляецца тое, што яна знаходзіцца на водападзеле трох рэк: Янавіцы, Свілы і Лынтупкі.

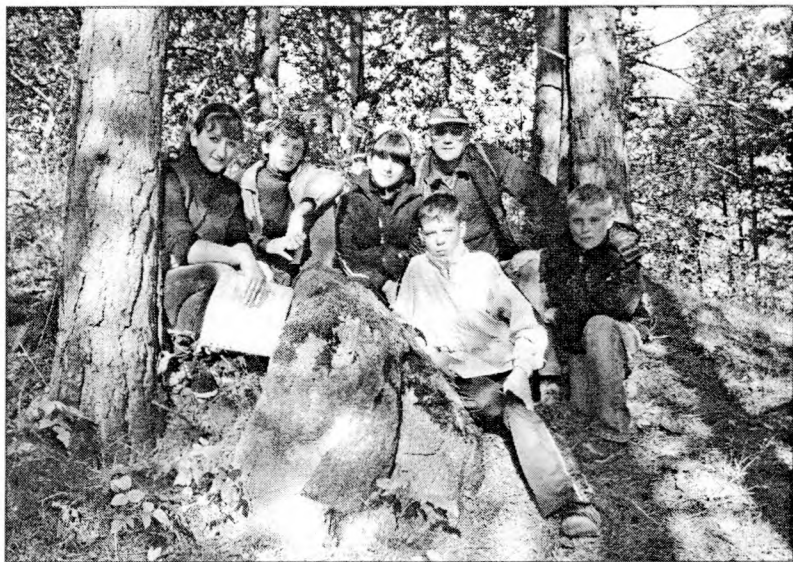
11. Янанішкі

За 1 км на паўднёвы ўсход ад вёскі ва ўрочышчы Падкамень, верагодна, знаходзілася капішча. Пра гэта сведчаць два вялікія плоскія валуны, наяўнасць былой крыніцы і мясцовыя легенды. Выявіў археалагічны помнік А. Гарбуль. Паводле яго рэканструкцыі, «на заходнім схіле невялікай гары ў яме ляжалі два (а мо тры) камяні плітападобнай формы — паганскі ахвярнік, з-пад камянёў біла “святая” крыніца. На камянях (а мо і ў крыніцы) ляжалі розныя ахвяраванні, на адным з камянёў або побач з ім гарэў незатухаючы ні днём, ні ноччу святы агонь, які падтрымліваўся паганскім святаром, а на вяршыні гары, хутчэй за ўсё, стаяў стод паганскага бога». Па звестках старажылаў, калі расчышчалі крыніцу, то там было шмат даўнейшых манет.

12. Янчукі

На паўночна-заходняй ускраіне вёскі за будынкам калгаснай бухгалтэрыі знаходзіцца адметная Паўлава гара. Абследаванне паказала, што на ёй у старажытнасці, магчыма, месцілася капішча. Вышыня гары каля 15 метраў. Ад яе, адзеленая неглыбокай лагчынай, у напрамку на паўночны ўсход адыходзіць 20-метровая града. На ўсходнім схіле гары выяўлена група валуноў з прыкметамі апрацоўкі. Найбольшы востры камень знаходзіцца ў цэнтры, каля яго — плоскі камень і шэраг урослых у зямлю валуноў. На штучнасць гэтай валуннай групы паказвае тое, што на іншых схілах валуноў не знойдзена.

Археалагічны помнік выяўлены удзельнікамі краязнаўчай экспедыцыі навуковага таварыства «Ювента» ў верасні 2010 года пад кіраўніцтвам І. М. Пракаповіча і М. У. Арэха.



Абследаванне Паўлавай гары

13. Яцавічы

На вяршыні гары Гарадзішча, што знаходзіцца за 0,5 км на ўсход ад вёскі на беразе азёр Вялікая і Малая Світа, верагодна, знаходзілася паганскае капішча. Пра гэта сведчыць легенда, паводле якой там стаяў касцёл, які праваліўся скрозь зямлю, і зараз зрэдку чуваць, як у глыбіні б'юць званы. Як піша Э. Ляўкоў у кнізе «Маўклівыя сведкі мінуўшчыны», «яшчэ ў мінулым стагоддзі А. Багдановіч прааналізаваў падобныя павер'і і прыйшоў да высновы, што ў такіх мясцінах, відаць, былі закінутыя або разбураныя язычніцкія капішчы».

Працяг будзе...

Звычайна кніга заканчваецца кропкай. У канцы нашага выдання мы мусім паставіць шматкроп'е. Кніга не скончана і невядома калі наблізіцца да завяршэння. І гэта зразумела, бо працэс пошукаў даўніх памятак мінуўшчыны доўгі, марудны і далёка не заўсёды выніковы.

У гэтым выданні сабраныя толькі тыя звесткі па старажытнай гісторыі і археалогіі Пастаўшчыны, якія былі зафіксаваны ў справаздачах і кнігах навукоўцаў, названы помнікі, якія выяўлены і апісаны пад час экспедыцый гісторыкаў і краязнаўцаў. Але ж зразумела, што вялікая колькасць памятак даўнейшага мінулага ляжыць у зямлі і чакае сваіх даследчыкаў. А першаадкрывальнікам гістарычных помнікаў можа стаць навуковец-спецыяліст, а можа і вучань, які прачытаў гэту кнігу і захапіўся далёкай мінуўшчынай роднага краю.

Між іншым, узнікае цікавае пытанне: а колькі іх, неадкрытых помнікаў старажытнасці? Колькі яшчэ гарадзішчаў, селішчаў, курганных могільнікаў можа быць выяўлена ў нашых мясцінах? Адказаць дакладна на гэта пытанне немагчыма, але можна паспрабаваць палічыць прыблізна. Падлікі можна рабіць рознымі спосабамі, але, відавочна, яны павінны грунтавацца на вядомых гістарычных і археалагічных звестках аб умовах і асаблівасцях жыцця людзей у тую эпоху.

У пачатку нашай эры першажыхары Пастаўшчыны жылі радавымі сем'ямі, вялі аселы лад жыцця, займаліся пераважна паляваннем і рыбалоўствам, і таму ладзілі свае паселішчы каля рэк і азёр. У Пастаўскім раёне налічваецца каля 130 азёр і каля 80 рэк. Калі зрабіць дапушчэнне, што паблізу кожнага вадаёма месцілася па аднаму старажытнаму

паселішчу, то можна меркаваць, што на тэрыторыі раёна знаходзіцца каля 200 месцаў пражывання старажытных людзей.

Зразумела, што не каля кожнага вадаёма былі спрыяльныя ўмовы для пражывання і таму не ўсе яны былі заселены. Але заўважым, што на берагах адной ракі магло знаходзіцца некалькі паселішчаў, ды і ўзнікалі яны на працягу доўгага часу. Так што пакуль, можна лічыць, адкрыта толькі чвэрць тых гарадзішчаў і селішчаў, якія існавалі ў даўнейшыя часы.

Як бачым, Пастаўская зямля хавае яшчэ шмат археалагічных таямніц у сваіх нетрах, і ў кожнага чытача ёсць досыць вялікія шанцы стаць першаадкрывальнікам. А гэта цікава, пачэсна і карысна для грамадства. Хочацца спадзявацца, што ў хуткім часе мы даведаемся пра новыя гарадзішчы і селішчы, прачытаем апісанне нязнаных раней курганных могільнікаў, зможам убачыць рэшткі даўніх капішчаў, а можа, нават і старажытных абсерваторый.

У гэтай кнізе пытанняў, напэўна, больш, чым адказаў. Многія археалагічныя помнікі патрабуюць дадатковага вывучэння, некаторыя звесткі варта праверыць і ўдакладніць, для значнай колькасці — арганізаваць ахову і зберажэнне. І кніга гэтая, па-сутнасці, з'яўляецца базай, асновай для далейшых пошукаў. І абсягі тут вельмі шырокія. Трэба шукаць.

Толькі як шукаць? Можна даць некаторыя практычныя парады, якія назапасіліся з вопыту экспедыцый навуковага кразнаўчага таварыства «Ювента». Спачатку варта дэтальна вывучыць гістарычныя і сучасныя карты той мясцовасці, дзе плануецца правядзенне археалагічнай разведкі. У першую чаргу неабходна звярнуць увагу на водныя аб'екты: рэкі, азёры, балоты. Менавіта каля вады ў даўнейшыя часы сяліліся людзі, а балоты раней маглі быць

мелкаводнымі затокамі або самастойнымі вадаёмамі. На тапаграфічных картах па нанесеных гарызанталях можна вызначыць узгоркі, абрывы, спрамленні рэчышчаў, гаці, старыя могільнікі. Гэтыя аб'екты падказваюць месцы, якія варта было б уважліва агледзець і, можа быць, зрабіць невялікія прыкопкі. Раскопкі без спецыяльнага дазволу рабіць забаронена. Ды гэта і непатрэбна — імі павінны займацца спецыялісты-гісторыкі. А вось знайсці помнік даўніны — вялікая ўдача. І тут на дапамогу прыходзіць не толькі рыдлёўка, але і самы лепшы археолаг — крот. Бывае дастаткова ўважліва агледзець і перацерці ў руках глебу кратавін, як становіцца зразумела, што пад нагамі знаходзіцца старажытнае паселішча. Пра гэта сведчыць насычана чорнага колеру зямля, кавалкі гліняных пасудзін, апрацаваныя каменьчыкі, рэшткі костак, і, бывае, камочки балотнай руды ці пераплаўленага жалеза. Пад'ёмны матэрыял трэба сабраць у пакет, у які пакласці аркуш паперы з запісам пра тое, хто, калі і дзе сабраў гэтыя цікавыя знаходкі. Гэта месца потым варта нанесці на карту, сфагграфіаваць, а сабраныя матэрыялы перадаць археолагам. Яны ацэняць каштоўнасць знаходак і, калі ёсць патрэба, правядуць дэталёвыя даследаванні гэтага помніка, каб вызначыць, якія плямёны і калі тут жылі, чым займаліся, да якой археалагічнай культуры адносіліся. І можа быць так, што гэтыя адкрыцці прыдчыняць яшчэ адну схованку, у якой знаходзяцца скарбы мінулых стагоддзяў.

Трэба шукаць. Працяг будзе...

Спіс археалагічных помнікаў

Гарадзішчы

Азёркі
 Аліхверы
 Асінагарадок
 Бакавічы
 Белькі
 Варапаева
 Голбія
 Данеўцы (Чорная гара)
 Дварчаны
 Дзяўгуны
 Дунілавічы
 Заўлічы
 Ёдаўцы
 Загачча
 Задзеўе
 Казлоўшчына
 Колаўцы
 Крывая
 Кураполле
 Лапінцы
 Лодасі
 Лугі
 Луцк-Казлоўскі
 Лучай
 Міхаліна
 Мумішкі

Навасёлкі-Саранчаны
 Норыца
 Палессе
 Паставы-1 (Гарадзішча, Востраў)
 Паставы-2
 Савічы
 Сарокі (Сароцкая гара)
 Сіманы (Грышкава Гара)
 Хрыстова
 Яцавічы (Вялікія Споры)

Селішчы

Дварчаны
 Калееўцы
 Лапінцы
 Мамулі
 Навадруцк
 Паставы
 Саранчаны-1
 Саранчаны-2
 Смыччо
 Чарты
 Швакшты (Лысая гара)
 Шыркі (Лысая Гара)

Курганныя могільнікі
 Азёркі
 Вайшкуны

Верацеі
Голбія
Заканоўшчына
Запаснікі
Ізмайлаў
Казіміршчына
Каралінова
Лапінцы
Логавінцы
Лодасі
Лынтупы
Маштаркі
Міхаліна
Рачаны
Саранчаны
Станчыкі
Сурвілішкі
Сяргеевічы

Трабуцішкі
Халосеньскае
Шудаўцы
Янова

Капішчы

Гурніца
Каптаруны
Войшскілог
Гайлюны
Лынтупы
Навікі
Паставы
Раманішкі
Радута
Стукаўшына
Янанішкі
Янчукі
Яцавічы

Крыніцы

1. Археалогія Беларусі. Энцыкл. у 2 тамах. Т.1. — Мінск: БелЭн, 2009. — 496 с.: іл.
2. Археалогія і нумізматыка Беларусі. — Мінск: БелЭн, 1993. — 704 с.: іл.
3. Археологическая карта Белоруссии. Вып. 3. — Минск: Польша, 1968. — С. 70.
4. Арэх, М. Гута-Голбія: гісторыка-геаграфічны нарыс Галбейскага краю / М. Арэх, І. Пракаповіч. — Мінск: Кнігазбор, 2007 — 88 с.
5. Гарбуль, А. Скарбы сівых валуноў. — Паставы: Сумежжа, 2002. — 104 с.: іл.
6. Голубович, Е. и В. Славянские поселения правобережной Дисны в Вилейском округе БССР // Краткие сообщения Института истории материальной культуры АН СССР. — 1945. — Вып. 11.
7. Зайкоўскі, Э. М. Першабытныя помнікі паўночнай Беларусі / пад рэд. М. М. Чарняўскага. — Мінск: Навука і тэхніка, 1990. — 44 с.: іл.
8. Зайкоўскі, Э. М. Справаздача пра археалагічныя разведкі на паўночным захадзе Беларусі ў 2001 г.
9. Зайкоўскі, Э. М. Справаздача пра археалагічныя разведкі на паўночным захадзе Беларусі ў 2005 г.
10. Зайкоўскі, Э. М. Справаздача пра палявыя археалагічныя даследаванні 1998 года.
11. Збор помнікаў гісторыі і культуры Беларусі. Віцебская вобласць. — Мінск: БелСЭ, 1985. — 496 с.
12. Зямчонак, І. Мясцічка пры гасцінцы. — Мінск: Беларусь-Інфарм-Сэрвіс, 1995. — 132 с.: іл.
13. Исаенко, В. Ф. Археологическая карта Белоруссии. Памятники каменного века. — Минск, 1968. — Вып. 1.
14. Исаенко, В. Ф. Археологическая карта Белоруссии. Памятники бронзового века. — Минск, 1976. — Вып. 3.
15. Квяткоўская, А. В. Археалагічныя даследаванні ў Паставах // Памяць. Пастаўскі раён. — Мінск: БелТА, 2001. — С. 47–49.
16. Квяткоўская, А. В. Помнікі археалогіі // Памяць. Пастаўскі раён. — Мінск: БелТА, 2001. — С. 41–43.

17. Пракаповіч, І. Манькавічы : гісторыка-геаграфічны нарыс / І. Пракаповіч, А. Вансовіч, І. Заяц. — Паставы : Сумежжа, 2004. — 60 с. : іл.
18. Пракаповіч, І. М. Мястэчка над возерам : Задзеўе і ваколіцы / І. М. Пракаповіч, І. М. Заяц. — Мінск : Ковчег, 2006. — 56 с. : іл.
19. Пракаповіч, І. М. З глыбіні вякоў // Памяць. Пастаўскі раён. — Мінск : БелТА, 2001. — С 29–35.
20. Пракаповіч, І. Крыжы і камяні : нарысы па гісторыі Пастаўскага краю. — Маладзечна : друкарня «Перамога», 2003. — 56 с. : іл.
21. Пракаповіч, І. М. Чароўны край — Пастаўшчына : гісторыка-краязнаўчы курс «Паставазнаўства». — Мінск : Кнігазбор, 2009. — 304 с. : іл.
22. Поболь, Л. Д. Археологические памятники Белоруссии. Железный век. — Минск, 1983.
23. Покровскій, Ф. В. Археологическая карта Виленской губернии. — Вильна : тип. А. Г. Сыркина, 1893. — С. 164.
24. Сапунов, А. Материалы по истории и географии Дисненского и Вилейского уездов Виленской губернии / А. Сапунов, В. Друцкий-Любецкий. — Витебск, 1896.
25. Семёнов-Тян-Шанский П. П. Географическо-статистический словарь Российской империи. Т. 4. — СПб., 1873.
26. Чарняўскі, М. Бронзавы век на тэрыторыі Беларусі. — Мінск, 1981.
27. Штыхов, Г. В. Археологическая карта Белоруссии : Памятники железного века и эпохи феодализма. — Минск : 1971. — Вып. 2.
28. Шут, К. П. Исследования древнейших городищ северной Белоруссии // Археологические открытия / отв. ред. Б. А. Рыбаков. — М., 1968. — С. 342–344.
29. Энциклапедыя гісторыі Беларусі : у 6 т. — Мінск : БелЭн, 1993–2001.

Дадатак 1.

Археалагічныя помнікі Пастаўскага раёна*

<i>Курганы</i>	<i>Гарадзішчы</i>	<i>Крыніцы</i>
	Белькі, Варапаева, Ёдаўцы, Палессе, Паставы, Савічы, Хрыстова	Голубович, Е. Славянские поселения правобережной Дисны в Вилейском округе БССР / Е. Голубович, В. Голубович // Краткие сообщения Института истории материальной культуры АН СССР. Вып. 11. — 1945.
Верацеі (курганы), Лынтупы	Дварчаны, Дзяўгуны, Дунілавічы, Сарокі, Лугі, Луцк, Сімань, Навасёлкі-Саранчаны, Асінагарадок, Паставы	Штыхов, Г. В. Археологическая карта Белоруссии. — Минск, 1971. — Вып. 2.
Вайшкунь (курганы), Лынтупы	Голбія, Дзяўгуны, Сарокі, Луцк, Сімань, Асінагарадок	Зверуго, Я. Г. Отчёт за 1975 г.
	Казлоўшчына, Белькі, Варапаева, Ёдаўцы, Кураполле, Сарокі, Палессе, Савічы	Шут, К. П. Городище Заговалино Ушачшского района // Тезисы докладов XII конференции молодых учёных Белорусской ССР. — Минск, 1969.

* З кнігі: Поболь, Л. Д. Археологические памятники Белоруссии. Железный век. — Минск : Наука и техника, 1983.

<i>Курганы</i>	<i>Гарадзішчы</i>	<i>Крыніцы</i>
Лынтупы	Лапінцы, Сарокі, Асінагарадок, Паставы	Покровский, Ф. В. К исследованию курганов и городищ на восточной окраине современной Литвы // Труды IX Археологического съезда в Вильне в 1893 г. Т. 3. — М., 1897.
	Сарокі, Асінагарадок, Паставы	Сапунов, А. Материалы по истории и географии Дисненского и Вилейского уездов Виленской губернии / А. Сапунов, В. Друцкий-Любецкий. — Витебск, 1896.
	Норыца	Słownik Geograficzny, 1886. Т. VII, s. 182.

Дадатак 2.

Археалагічныя помнікі Пастаўскага раёна*

558. **Алехвер**, дер. Р. Голбеица. У деревни городище [15].
559. **Большие Сурвилишки**, оз. На северном берегу озера, где из него вытекает р. Камайка, возле дер. Дзявгуны есть городище [15].
560. **Веретея**, дер. У деревни курганы [45].
561. **Войшкуны**, дер. Севернее оз. Балдук курганы [15].
562. **Голбея**, дер. Возле деревни 10 курганов [15, 45].
563. **Дворчаны**, дер. У деревни городище [42].
564. **Дзявгуны**, дер. См. Большие Сурвилишки, озеро.

* З кнігі: Штыхов, Г. В. Археологическая карта Белоруссии : Памятники железного века и эпохи феодализма. Вып. 2. — Минск : Полымя, 1971. — 276 с.

565. **Дуниловичи**, дер. На левом берегу р. Голбеицы городище [42].
566. **Завлечье**, дер. У деревни городище [42].
567. **Законовщина**, дер. У деревни курганы [45].
568. **Казимировщина**, дер. Возле деревни курганы [45].
569. **Кривая**, дер. У деревни городище [45].
570. **Лапинцы**, дер. На юг от озера курганы [45].
571. **Луги**, дер. (Дуниловичский с/с). У деревни городище [42].
572. **Луцк**, дер. Возле деревни большой камень с выбитым на нем крестом [45].
573. **Лучай**, оз. Южнее озера возле дер. Вороны городище [15].
574. **Лынтупы**, дер. В 1–2 км на северо-запад от деревни 48 курганов, по-местному «копцов». Насыпи полусферические и только 2 кургана в основании четырехугольные. Ф. В. Покровский раскопал 5 курганов. Трупосожжение на стороне. Найдены узколезвийные топоры и другие вещи. Наиболее богат курган № 4. В нем встречены шейные гривны, бусы, браслеты, перстни и т. д. Курганы относятся к типу восточнолитовских и датируются концом 1 тыс. н. э. [45].
575. **Осиногородок**, дер. (Козловщинский с/с). Городище Городок, на котором находится церковь [45].
576. **Поставы**, г. п. При оз. Озерцы в 0,5 км от бывшей лесничевки Москалево в лесу городище среди топких болот. Рядом несколько десятков курганов [45].
577. **Серенчаны**, дер. Р. Страча. На берегу реки около дер. Серенчаны и Новоселки городище. В нескольких километрах от городища, северо-западнее его, курганная группа [15].
578. **Станьчуки**, дер. Р. Лынтупка. У деревни курганы [15].
579. **Сурвилишки**, дер. Р. Яновица. У деревни курганы [15].

Крыніцы, на якія спасылаецца Г. В. Штыхаў

[15]. Голубович, Е. Славянские поселения правобережной Дисны в Вилейском округе БССР / Е. Голубович, В. Голубович // КСИИМК. Вып. 11. — 1945.

- [42]. Непроверенные сведения Витебского областного краеведческого музея, 1969 г.
- [45]. Покровский, Ф. В. Археологическая карта Виленской губернии // Труды Виленского отделения Московского предварительного комитета по устройству в Вильне IX АС. — Вильно, 1893.

Дадатак 3.
Поставский район*

106. **Ласица**, дер. При раскопках городища Городок в ур. Сорокская Гора нашли каменные молотки (111).
107. **Луцк**, дер. В окрестностях деревни, западнее оз. Плисса (второе озеро с таким названием), расположенной севернее дер. Ласица, на территории бывшей волости собраны сверленные топоры и топоры-клинья (111).
108. **Поставы**, гор. Вблизи р. Мяделки найден топор (58).

* З кнігі: Археологическая карта Белоруссии. Вып. 3. — Минск : Польша, 1968. — С. 70

Змест

Ад аўтара	3
Старажытная гісторыя Пастаўскага краю	7
Палеаліт і мезаліт	7
Неаліт	10
Бронзавы век	15
Жалезны век	16
Віды археалагічных помнікаў	23
Гарадзішчы	35
1. Азёркі	36
2. Аліхверы	37
3. Асінагарадок	37
4. Бакавічы	39
5. Белькі	39
6. Варапаева	39
7. Голбія	40
8. Данеўцы	43
9. Дварчаны	45
10. Дзяўгуны	45
11. Дунілавічы	46
12. Заўлічы	46
13. Ёдаўцы	47
14. Загачча	47
15. Задзеўе	49
16. Казлоўшчына	49
17. Колаўцы	50
18. Крывая	50
19. Кураполле	51
20. Лапінцы	51
21. Лодасі	52
22. Лугі	52
23. Луцк-Казлоўскі	52
24. Лучай	53
25. Міхаліна	53
26. Мумішкі	54

27. Саранчаны	54
28. Норуца	55
29. Палессе	55
30. Паставы-1	56
31. Паставы-2	57
32. Савічы	58
33. Сарокі	58
34. Сіманы	59
35. Хрыстова	60
36. Яцавічы (Вялікія Споры)	61
Селішчы	63
1. Дварчаны	64
2. Калееўцы	64
3. Лапінцы	64
4. Мамулі	65
5. Навадрук	65
6. Паставы	66
7. Саранчаны-1	67
8. Саранчаны-2	68
9. Смыччо	68
10. Чарты	69
11. Швакшты (Лысяя Гара)	69
12. Шыркi (Лысяя Гара, Чортава Гара)	69
Курганныя могілнікі	71
1. Азёркі	71
2. Вайшкуны	72
3. Верацеі	73
4. Голбія	73
5. Заканоўшчына	74
6. Запаснікі	75
7. Ізмайлаў	75
8. Казіміршчына	76
9. Каралінова	76
10. Лапінцы	76
11. Логавінцы	77
12. Лодасі	79
13. Лынтупы	79

14. Маштаркі	82
15. Міхаліна	82
16. Рачаны	83
17. Саранчаны	84
18. Станчыкі	84
19. Сурвілішкі	84
20. Сяргеевічы	85
21. Трабуцішкі	87
22. Халосеньскае	87
23. Шудаўцы	87
24. Янова	88
Капішчы	89
1. Гурніца	91
2. Каптаруны	92
3. Войшскілог	92
4. Гайлюны	92
5. Лынтупы	93
6. Навікі	93
7. Паставы	93
8. Раманішкі	94
9. Радута	94
10. Стукаўшчына	94
11. Янанішкі	95
12. Янчукі	96
13. Яцавічы	97
Працяг будзе	98
Спіс археалагічных помнікаў	101
Крыніцы	103
<i>Дадатак 1.</i> Археалагічныя помнікі Пастаўскага раёна	105
<i>Дадатак 2.</i> Археалагічныя помнікі Пастаўскага раёна	106
<i>Дадатак 3.</i> Поставский район	108

Навукова-папулярнае выданне

Пракаповіч Ігар Міхайлавіч

ЗА СМУГОЮ МІНУЛЫХ ЧАСОЎ

Адказны за выпуск *Генадзь Вінярскі*

Рэдактар *Валянціна Андрэева*

Вёрстка *Ларысы Ваўчок*

Карэктар *Валянціна Андрэева*

Падпісана да друку 31.01.2011. Фармаг 60x84 ¹/₁₆.

Друк афсетны. Папера афсетная.

Ул.-выд. 3,21 арк. Ум. друк. 6,77 арк.

Наклад 400 асобнікаў. Зак. 52.

ПУП «Кнігазбор».

Ліцэнзія № 02330/0131712 ад 12.05.06.

Вул. Я. Лучыны, 38-93, 220112, Мінск.

Тэл./факс (017) 204-86-97, тэл. (029) 772-19-14, 682-83-86.

E-mail: bkniha@tut.by.

Надрукавана з дыяпазітываў заказчыка

ў друкарні ААТ «Аргбуд».

Ліцэнзія № 02330/0494197 ад 03.04.09.

Вул. Казінца, 6, 220099, Мінск.

Пракаповіч Ігар Міхайлавіч нарадзіўся 9 снежня 1960 года ў г. Паставы Віцебскай вобласці. Закончыў географічны факультэт БДУ і аспірантуру Нацыянальнага інстытута адукацыі. Працуе настаўнікам географіі СШ № 1 і раённай гімназіі ў г. Паставы. Кіраўнік навуковага краязнаўчага таварыства «Ювента». Старшыня раённай арганізацыі Таварыства беларускай мовы.

Сфера інтарэсаў: літаратура, географія, гісторыя, тапанімія, педагогіка, краязнаўства.



Аўтар 22 кніг. Выдаў зборнікі паэзіі: «Рэха малітваў» (1993), «Намагнічаны космас» (1996), «Шляхі наканаванага бязмежжа» (1999), «Я Вас каханнем растрывожу...» (2005), «Луска вечнасці» (2005), «Белая Панна» (2007), «Калядны ранак» (2007), «Хірургічная адысея дзядзькі Антона» (2009).

Аўтар кніг па краязнаўстве: «Фізічная географія Пастаўскага раёна» (1994), «Адкуль паходзяць назвы. Назвы рэк і азёр Пастаўскага раёна» (2000), «Крыжы і камяні» (2003), «Манькавічы» (з А. Ванковіч і І. Заяц) (2004), «Насельніцтва Пастаўскага краю» (2004), «Ваколіцы Паставаў» (2004), «Мястэчка каля пушчы: Груздава і ваколіцы» (з І. Собаль) (2005), «И край родной откроет тайны...» (2006), «Мястэчка над возерам: Задзеўе і ваколіцы» (з І. Заяц) (2006), «Гута-Голбія» (з М. Арэхам) (2007), «Паставы: гістарычная хроніка горада» (2007), «Чароўны край — Пастаўшчына» (2009). Укладальнік кнігі «Дзе Мядзелка песні пяе...» (Пастаўшчына літаратурная) (2006) і фотаальбома «Паставы» (2006, 2008, 2009).

Член Саюза пісьменнікаў Беларусі. Член-карэспандэнт міжнароднай Акадэміі арганізацыйных і ўпраўленчых навук. Член вучонага савета Беларускага географічнага таварыства. Пераможца Віцебскага абласнога конкурсу «Настаўнік года – 95» і рэспубліканскага конкурсу «Беларускі настаўнік года – 2009». Лаўрэат звання «Чалавек года Віцебшчыны – 2009».

ISBN 978-985-6976-55-4



9 789856 976554